



PARAINEN

Heisala Björkudden, ranta-asemakaava arkeologinen inventointi 2021

Tilaja:
A-insinöörit

FM Kalle Luoto
Heilu Oy

Sisällysluettelo

| | |
|---|----|
| 1. Johdanto | 5 |
| Selvitysalue..... | 6 |
| 2. Menetelmät | 12 |
| 2.1. Esityöt | 12 |
| 2.2. Maastotyöt..... | 13 |
| 3. Havainnot | 14 |
| 4. Kohteet..... | 19 |
| 1. Björkudden 1 kiinteä muinaisjäänös, uusi kohde | 19 |
| 2. Björkudden 2 muu kulttuuriympäristökohde, uusi kohde | 22 |
| 4. Tulokset | 25 |
| 5. Lähteet:..... | 26 |

*Taustakarttoina Maanmittauslaitoksen Karttakuvapalvelun (WMTS) 10/2021 aineistoa, ellei toisin mainita. Koordinaatisto ETRS-TM35FIN, korkeus N2000.
Raportin kuvat Kalle Luoto.*

PARAINEN Heisala Björkudden, arkeologinen inventointi 2021

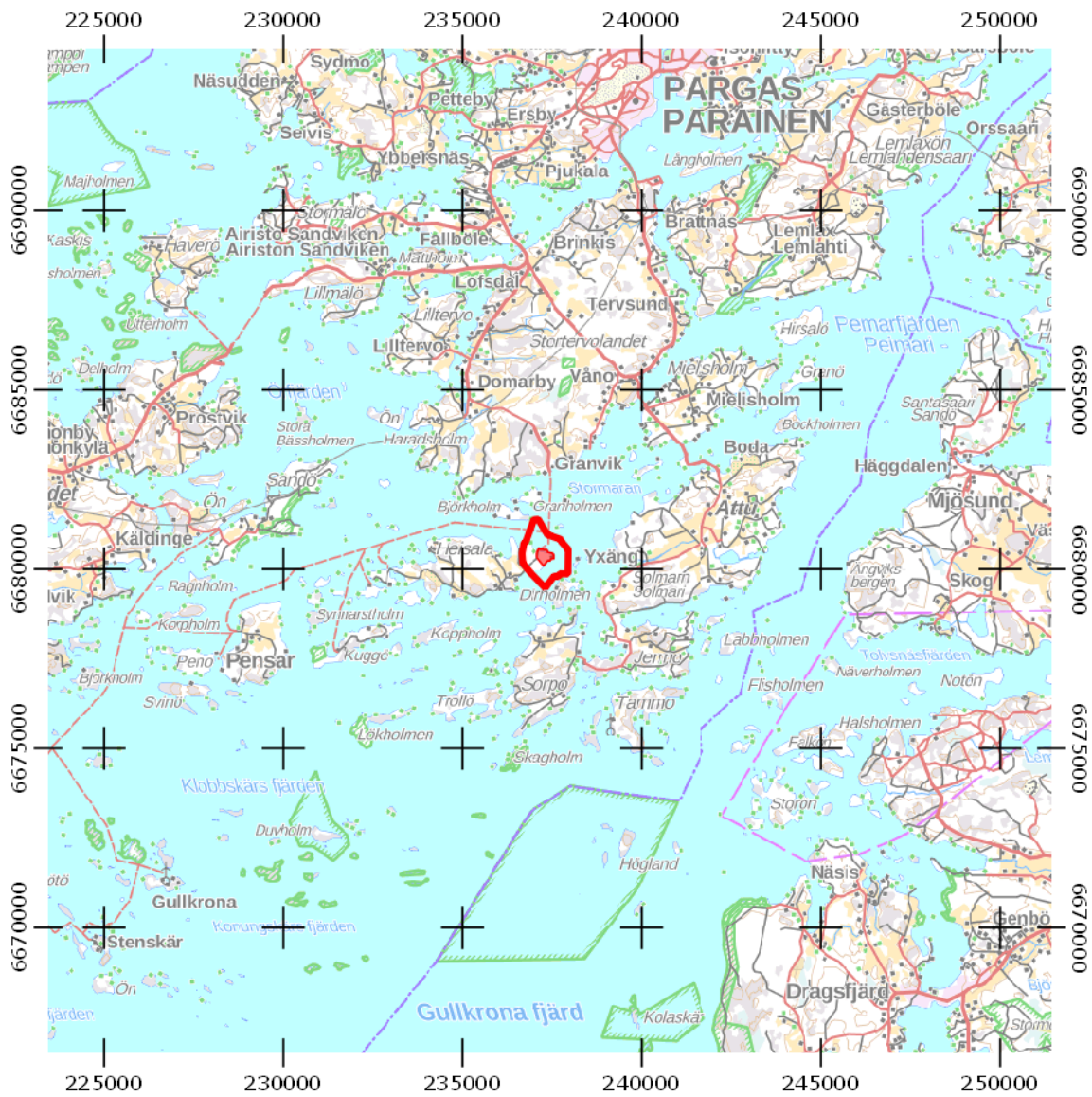
Tiivistelmä & arkistotiedot

Heisalan saaren itäosassa, suunnitellulla asemakaava-alueella, tehtiin syksyllä 2021 arkeologinen inventointi. Inventoinnin yhteydessä ranta-asemakaavan alue tarkastettiin kokonaisuudessaan. Alueella sijaitsee huvila, jonka ympäristöä ollaan muokkaamassa matkailutarkoituksiin. Alueella on harjoitettu aikaisemmin maanviljelyä, mistä muistona alueella havaittiin viljelyröykkiöitä ja huvila-asutukseen liittyviä rakenteita. Näistä poikkeavana kohteena paikannettiin saaren pohjoisrannalta kiviraunio (Björkudden 1), joka tulkittiin muinaisjäännöskohteeksi. Muita muinaisjäännösrakenteita alueella ei havaittu. Viljelyröykkiöt paikannettiin nimellä Björkudden 2. Inventoinnin kenttätyöt tehtiin 7.10.2021. Arkeologisesta inventoinnista vastasi Heilu Oy:n arkeologi (FM) Kalle Luoto.

| | |
|--------------------------|---|
| Tutkimustyyppi: | Arkeologinen inventointi |
| Tutkimuslaitos: | Heilu Oy |
| Tutkimuksen tekijä: | FM Kalle Luoto |
| Kenttätyöaika: | 7.10.2021 |
| Tutkimusten rahoittaja: | A-insinöörit |
| Muinaisjäännökset: | Björkudden 1 * () Björkudden 2 ** () |
| Aikaisemmat tutkimukset: | ei tutkimuksia |
| Aikaisemmat löydöt: | ei löytöjä |

* Aiemmin tuntematon kohde

** Aiemmin tuntematon kohde



Kartta 1. Inventoidun alueen sijainti. MK 1:20000.

Selvitysalue

Heisalan saari sijaitsee Varsinais-Suomessa Paraisten pääsaaren eteläpuolella. Inventoitu alue sijoittuu saaren itäosaan. Suurin osa alueesta on metsää, ainoastaan itäisin osa rakennettu.

Heisalan saaresta ei entuudestaan tunneta muinaisjäännöskohteita tai irtolöytöjä.

Todennäköisesti saaresta ei ole tehty aikaisemmin arkeologisia tutkimuksia. Selvitysalueesta noin 1,5 kilometriä itään, Attu saaren länsirannan Yxängin luoteispuolella sijaitsee Kapelludden niminen muinaisjäännös, keskiaikainen hautapaikka (muinaisjäännösrekisterin tunnus 1000039240). Heisalan saaren pohjoispuolella sijaitsevalla Björkholmin saarella sijaitsee saaren kanssa samanniminen muinaisjäännöskohde (Björkholm, 573010023). Björkholmin muinaisjäännöskohteeseen kuuluu kaksi rökkiötä, iso (halkaisija n. 12,7 x 12,1 metriä, korkeus 1 m) ja pieni (halk. 3,7 x 2,6 m, kork. 0,2 m). Rökkiöiden korkeus merenpinnasta on noin 25 metriä.

Heisalan kylässä on asutuksen yleisluettelon perusteella vuonna 1540 sijainnut kuusi taloa.

Talojen sijainti ei käy ilmi luettelosta, joten on mahdollista, että osa taloista on sijainnut saaren ulkopuolella. Vuoden tiluskartassa saareen on merkitty kolme taloa. Historiallisista kartoista voidaan havaita, että kaava-alueen länsipuolella on ollut maanviljelyä ja asutusta 1700-luvulla.

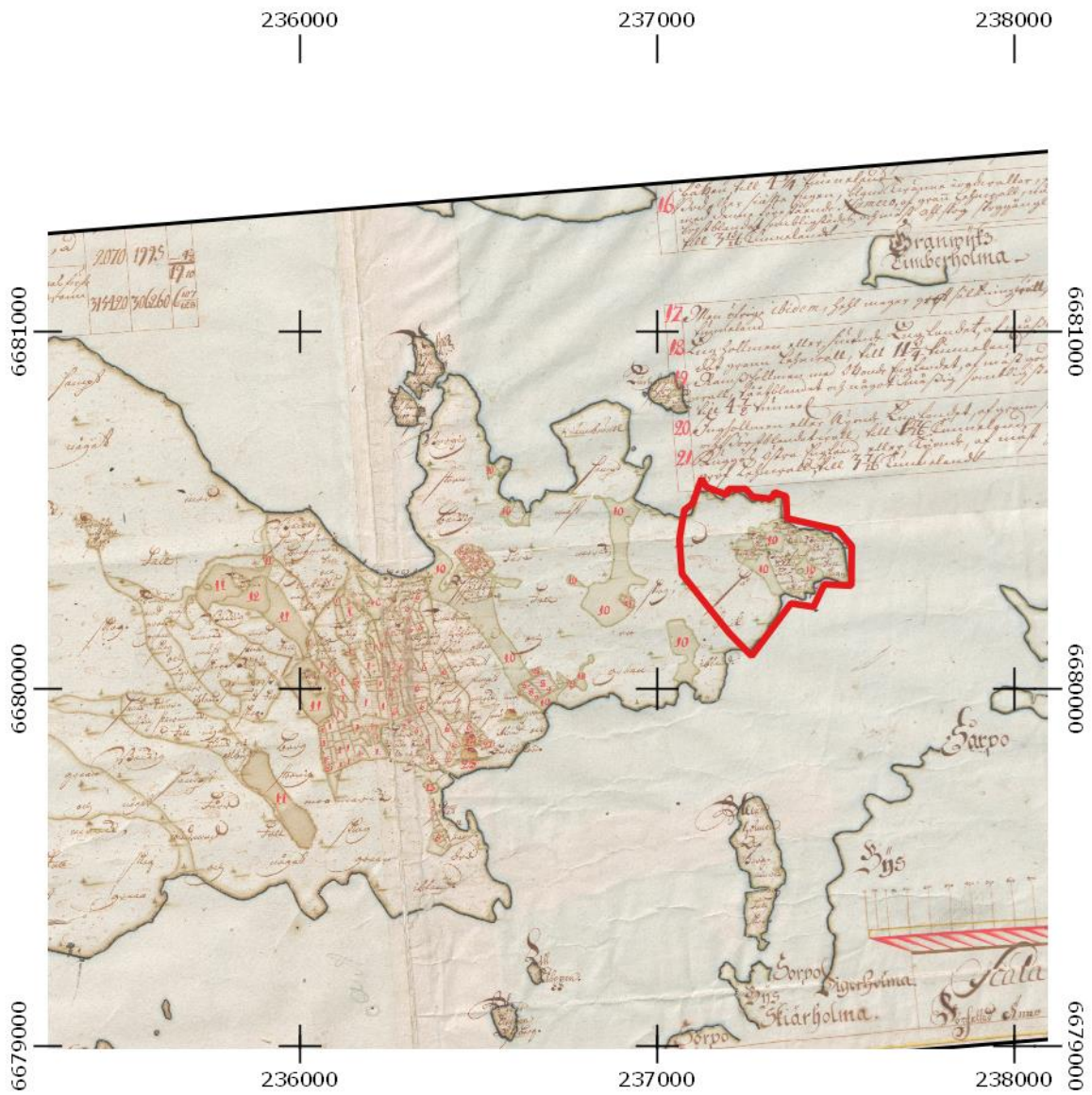
Heisalan saaren itäosassa on 1700-luvulla pienialaisia niittyjä, muutoin alue on metsää. Saaren pellot keskittyvät asutuksen läheisyyteen nykyisen Pajamäen ja Uppgårdin ympäristöön.

Ilmeisesti Pajamäen eteläosassa sijaitsee talo, joka on paikka autioitunut 1800-luvulle tultaessa. Uppgårdin kohdalla talot näyttävät säilyneen suunnilleen nykyisellä paikallaan. Selvitysalueen asutus näyttää muodostuneen 1800-luvun lopulla.

Heisalan saaren itäkärjessä on sijainnut asuttu tila 1800-luvun lopulta 1900-luvun loppupuolelle saakka. Vuoden 1968 peruskartassa alueen pellot ovat viljelyssä, mutta 1980-luvulle tultaessa pellot ovat metsittyneet ja alue on vapaa-ajan käytössä.

Nykyisin alueella on havaittavissa reilut satavuotta vanha huvila pihapiireineen sekä jäänteitä maanviljelyskauden pienialaisista niityistä ja pelloista. Alueen eteläosassa oleva saunamökki on todennäköisesti osittain alueen vanhin rakennus, sillä vuoden 1886 karttaan on paikalle merkitty asuttu rakennus.

Ennen maastoinventointia pidettiin mahdollisena, että alueelta löytyisi historiallisen ajan elinkeinoihin liittyviä arkeologisia kohteita. Alueen korkeusaseman ja topografian perusteella esihistoriallisten muinaisjäännösten, kuten esihistoriallisten rökkiöiden, löytymistä alueelta pidettiin mahdollisena.



Kartta 1. Heisalan saari vuoden 1700 kartassa.

Kartan lähde: A78:25/1-2 Heisala; Tiluskartta ja selitys (1700) Wetterwijk, J.



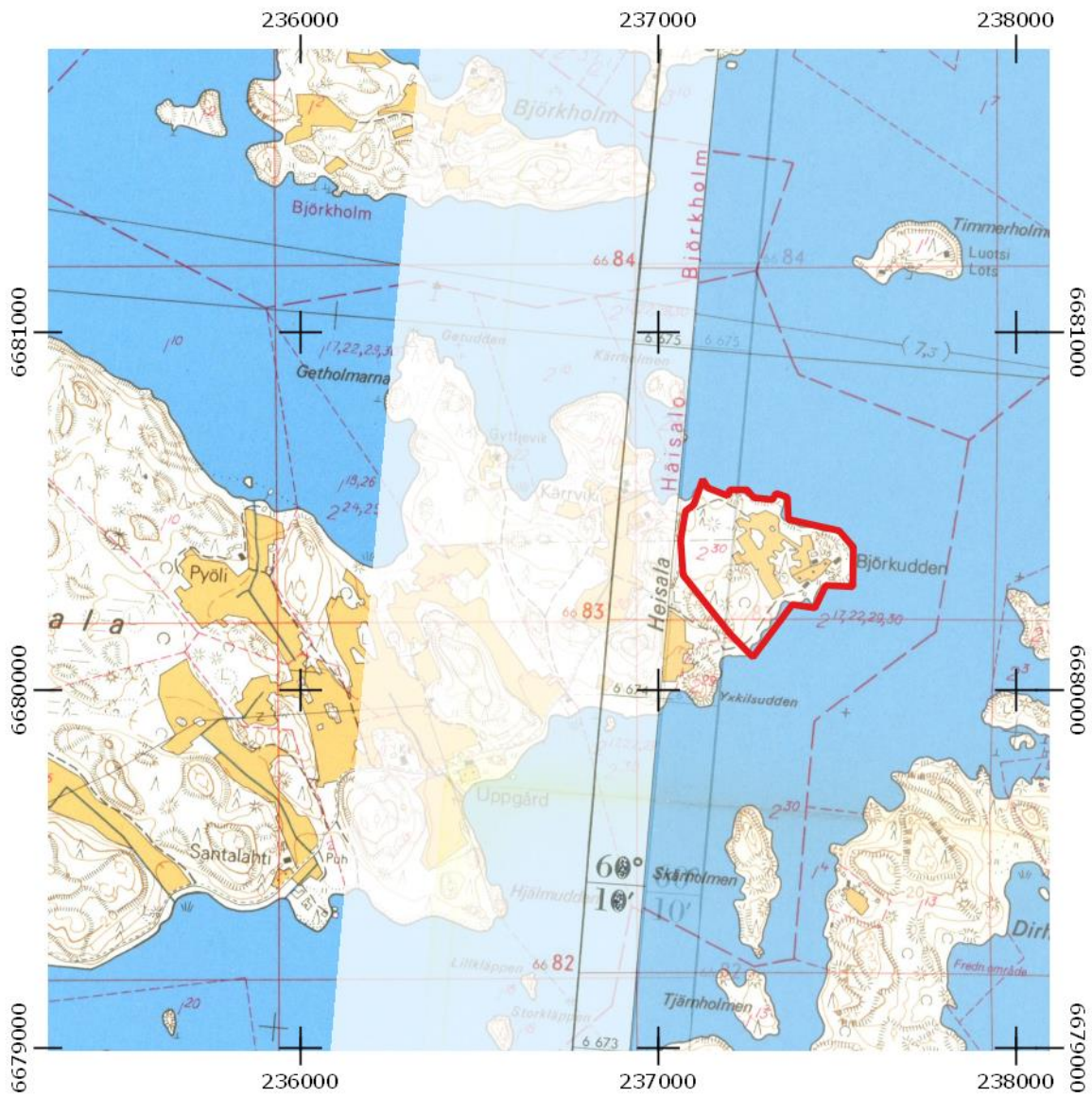
Kartta 2. Heisalan saaren itäkärki vuoden 1700 kartassa.

Kartan lähde: A78:25/1-2 Heisala; Tiluskartta ja selitys (1700) Wetterwijk, J.

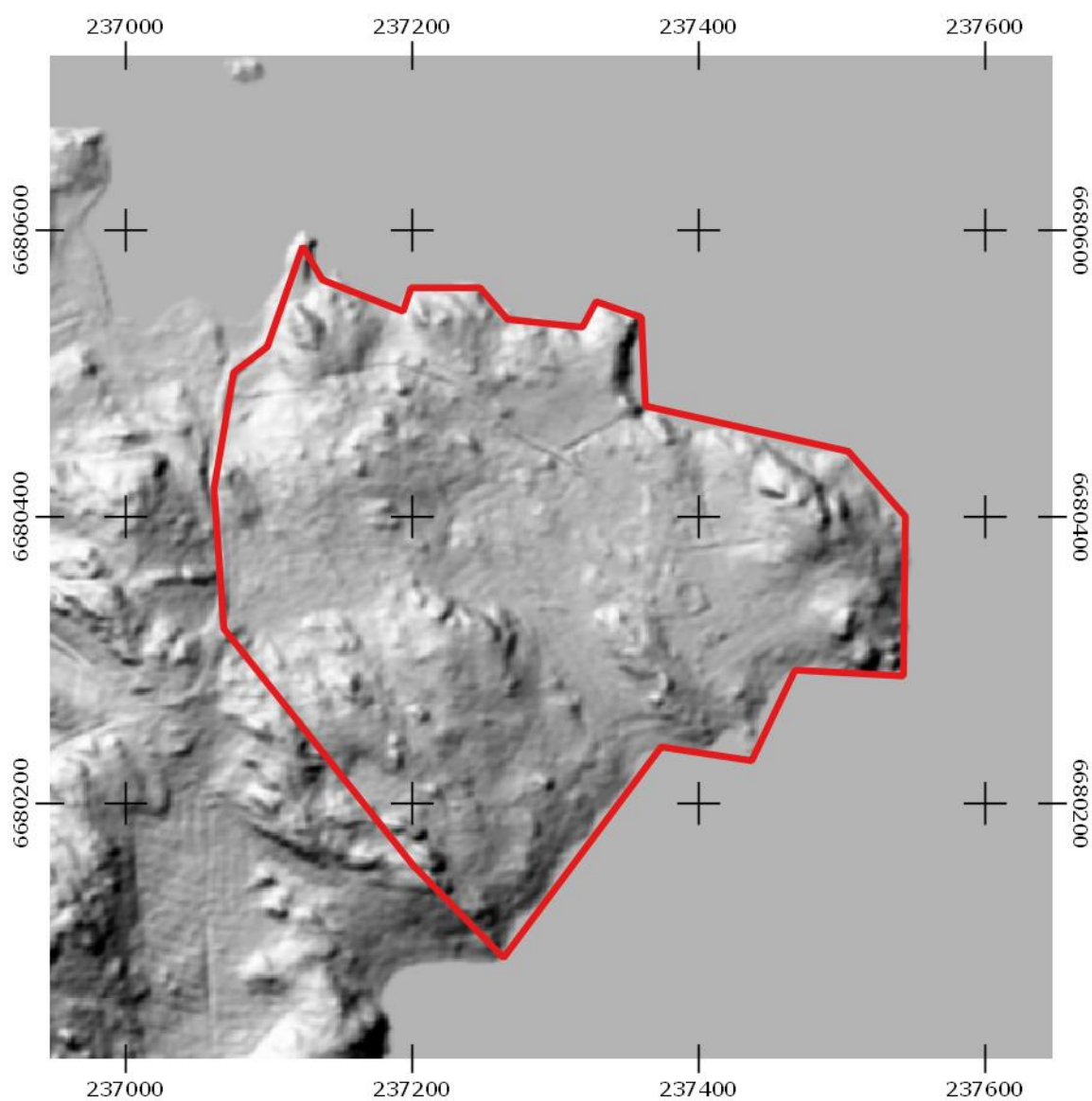


Kartta 3. Ote isojakokartasta vuodelta 1886.

Kartan lähde: A78:25/3-8 Heisala; Isojako (1886).



Kartta 4. Ote peruskartasta vuodelta 1968.



Kartta 5. Vinalovarjoste. MK 1 : 500.

Maanmittauslaitoksen vinalovarjosteessa on näkyvissä käytöstä jääneet pelto-ojat ja kalliomuodostelmat. Vinalovarjosteessa näkyvät entiset pellot ovat suunnilleen samalla paikalla kuin vuoden 1700 tiluskartassa näkyvät niityt, joten alueen käytettävissä oleva pelto-ala on ilmeisesti säilynyt melko muuttumattomana vuosisatojen ajan.



Kartta 6. Ote peruskartasta. MK 1 : 5000.

2. Menetelmät

2.1. Esityöt

Ennen inventoinnin maastovaihetta tutustuttiin alueen lähistöllä aiemmin tehtyihin arkeologisiin tutkimuksiin ja lähiympäristön ennestään tunnettuihin muinaisjäänneksiin Kulttuuriympäristön palveluikkunasta (www.kyppi.fi) saatavissa olevien tietojen pohjalta.

Esitöissä tutkimusalueen historialliset kartat (tiluskartat, pitäjänkartat ja painetut kartat) käytiin läpi alueen maankäyttöhistorian selvittämiseksi. Karttoja haettiin Kansallisarkiston ja Maanmittauslaitoksen arkistosta, sekä Jyväskylän yliopiston Vanhakartta-palvelusta. Inventoinnin valmisteluvaiheessa käytiin läpi myös Maanmittauslaitoksen vinoalovarjosteet.

Niistä pyrittiin paikantamaan arkeologisesti mielenkiintoisia maarakenteita sekä maastoja. Inventoitavan linjan alueelta käytiin silmämääräisesti läpi myös GTK: n tarjoama maaperäaineisto.

2.2. Maastotyöt

Inventoinnin maastotyöt tehtiin 7.10.2021. Inventoinnissa huomiottiin eri-ikäiset ja -tyyppiset arkeologiset kohteet ja tarkastettiin muinaisjäännösten löytymisen kannalta eri tavoin (lidar, maastokartta, vanhat kartat, maastohavainnot) potentiaalisiksi arvioituja paikkoja. Inventointimetodina oli silmämääräinen havainnointi ja metallinilmaisimen käyttö. Inventoinnin kulkua dokumentoitiin sanallisen kuvauksen lisäksi ottamalla valokuvia ja tallentamalla kuljetut reitit ja tehdyt havainnot käsiGPS-paikanninta (Garmin GPSmap 62s, tarkkuus +/- 5 - 10 m) käyttäen. Raportin koordinaatit on ilmoitettu ETRS-TM35FIN-tasokoordinaatteina. Jälkityövaiheessa valokuvat luettelointiin Heilu Oy:n arkistoon Tampereelle ja kartat piirrettiin puhtaaksi käyttäen QGIS-paikkatieto-ohjelmistoa.



Kuva 1. Alueen eteläosaan kaivettu koepisto.



Kartta 7. Inventoinnissa tarkastettu alue ja metallinilmaisimella tarkastetut alueet. MK 1: 5000.

Yhtenäisellä värillä metallinilmaisimella tarkastettu alue.

3. Havainnot

Alueen itäosan ranta-alue on kallioinen ja rakennettu. Alueen keskiosissa maaperä rehevämpi ja alue on entistä peltoa. Länsiosa on pääasiassa talousmetsää, joka on paikoittain kallioinen.

Alueen rakennuskanta ajoittuu 1800-luvun lopulta nykypäivään. Alueen eteläosassa on vanha polku, joka vie kohti saaren keskiosia. Vuoden 1968 peruskartassa polku on ainoa talolle vievä tielinja. Nykyinen tielinja on melko nuori, sillä sitä ei ole merkitty vuoden 1991 peruskarttaan.

Vanhan saunarakennuksen ympäristöön kaivettiin viisi koepistoa ja -kuoppaa, joissa havaittiin nokimaata. Löydöt, tiilen- ja astianpalat ajoittuivat 1900-luvulle. Vanhemmasta asutuksesta ei tehty havaintoa.

Alueen itäosassa merenrannalla on näyttävä avokallio, jonka laella tehtiin metallinilmainsinhavainnointia. Löydöt koostuivat lähinnä pullonkorkeista ja muusta 1900-luvun materiaalista.

Entisen pellon laidassa oli useita raivausröykkiöitä, joiden koko halkaisija ja pituus vaihteli metristä noin kolmeen metriin. Raivausröykkiöiden sijainti otettiin talteen GPS laitteella, mutta niistä ei laadittu tarkempaa kuvausta.

Mielenkiintoisin havainto oli alueen luoteisosassa avokallion päälle rakennettu kiviraunio. Tämä sammalen peittämä kiviraunio tulkittiin muinasjäänköhteeksi.



Kuva 2. Polku alueen eteläosassa rannan tuntumassa. Polku on ollut pääasiallinen kulkuväylä huvilalle 1800-luvun lopulla ja 1900-luvun aikana.



Kuva 3. Alueen itäosat on rakennettu.



Kuva 4. Pihapiirin vanhin rakennus on todennäköisesti alueen eteläosassa sijaitseva saunatupa. Tälle paikalle on merkitty rakennus vuoden 1889 isojakokartassa.



Kuva 5. Alueen pohjoisranta on kalliainen.



Kuva 6. Alueen keskivaiheilla kallion päällä on pienikokoinen tuulimylly.



Kuva 7. Alueella on useita pellonraivauksen tuloksena syntyneitä raivausröykkiöitä. Röykkiöt sijoittuvat selkeästi aikaisemmin viljellyn alueen reunoille.

4. Kohteet

1. Björkudden 1 kiinteä muinaisjäännös, uusi kohde

| | |
|---------------------------|---------------------------------|
| Kunta: | Parainen |
| Muinaisjäännöstyyppi: | röykkiöt |
| Ajoitus: | ajoittamaton |
| Laji: | kiinteä muinaisjäännös |
| Sijainti: ETRS-TM35FIN | N: 6680508 E: 237237 Z: 5 |
| Koordinaattiselite: | Maastomittaus (GPS) |
| Aikaisemmat tutkimukset | - |
| Löydöt: | - |

Avokallion päällä mäntymetsässä sijaitseva pyöreähkö kiviröykkiö, jonka halkaisija on noin 3 metriä. Korkeutta rakenteella on noin 0,5 metriä. Röykkiön sammalenpeittämät kivet ovat halkaisijaltaan 20 – 40 cm kokoisia lohkomattomia kiviä.

Röykkiössä on selkeä reunavalli, erityisesti meren puolella, eli raunion pohjois- ja itäosassa muodostaen U kirjaimen muotoisen korkeamman vallin. Lounaan puolella reunavalli ei ole yhtä selkeä ja se on osin romahtanut. Mahdollisesti raunio on ollut puolikaaren muotoinen rakennelma, jonka selkeämpi valli on ollut meren puolella.

Kiviröykkiö sijaitsee kallion päällä mäntymetsässä. Sen lounaispuolella, noin 10 metrin etäisyydellä kulkee sorapäällysteinen pihatietie.

Rakenteen käyttötarkoitus ei inventoinnin yhteydessä selvinnyt. Hautaraunioksi röykkiö sijaitsee melko matalalla suhteessa merenpintaan. Sijaintinsa puolesta kaarimainen kivivalli voisi olla metsästyksen käytetty suoja, mutta esimerkiksi laivaväylää suojaavaksi tykkiasemaksi rakenne on melko pieni. Mahdollinen selitys rakenteelle voisi olla myös merimerkin perustus.



Kuva 8. Röykkiö kuvattuna lounaasta. Taustalla meri.



Kuva 9. Röykkiö kuvattuna idästä. Taustalla kiinteistölle johtava tie noin 10 metrin etäisyydellä röykkiöstä.



Kartta 8. Kohteen Björkudden 1 sijainti. MK 1 : 5000.

2. Björkudden 2 muu kulttuuriympäristökohde, uusi kohde

| | |
|---------------------------|--|
| Kunta: | Parainen |
| Laji: | muu kulttuuriympäristökohde |
| Muinaisjäännöstyyppi: | työ- ja valmistuspaikat, viljelyröykkiöt |
| Ajoitus: | historiallinen aika |
| Sijainti: ETRS-TM35FIN | N: 6680432 E: 237255 Z: 5 |
| Koordinaattiselite: | Maastomittaus (GPS) |
| Aikaisemmat tutkimukset | - |
| Löydöt: | - |

Vuoden 1968 kartassa Heisalan saaren itäosassa peltoa, jonka reunoille entiset viljelyröykkiöt sijoittuvat. Röykkiöt on koottu pellolta nostetuista kivistä. Alueella havaittiin 8 viljelyröykkiöksi tulkittavaa kohdetta.

Viljelyröykkiöt paikannettiin seuraavissa sijainneissa:

| Numero | N | E |
|--------|---------|--------|
| 1 | 6680479 | 237250 |
| 2 | 6680472 | 237266 |
| 3 | 6680496 | 237289 |
| 4 | 6680503 | 237319 |
| 5 | 6680418 | 237387 |
| 6 | 6680417 | 237327 |
| 7 | 6680409 | 237297 |
| 8 | 6680434 | 237255 |



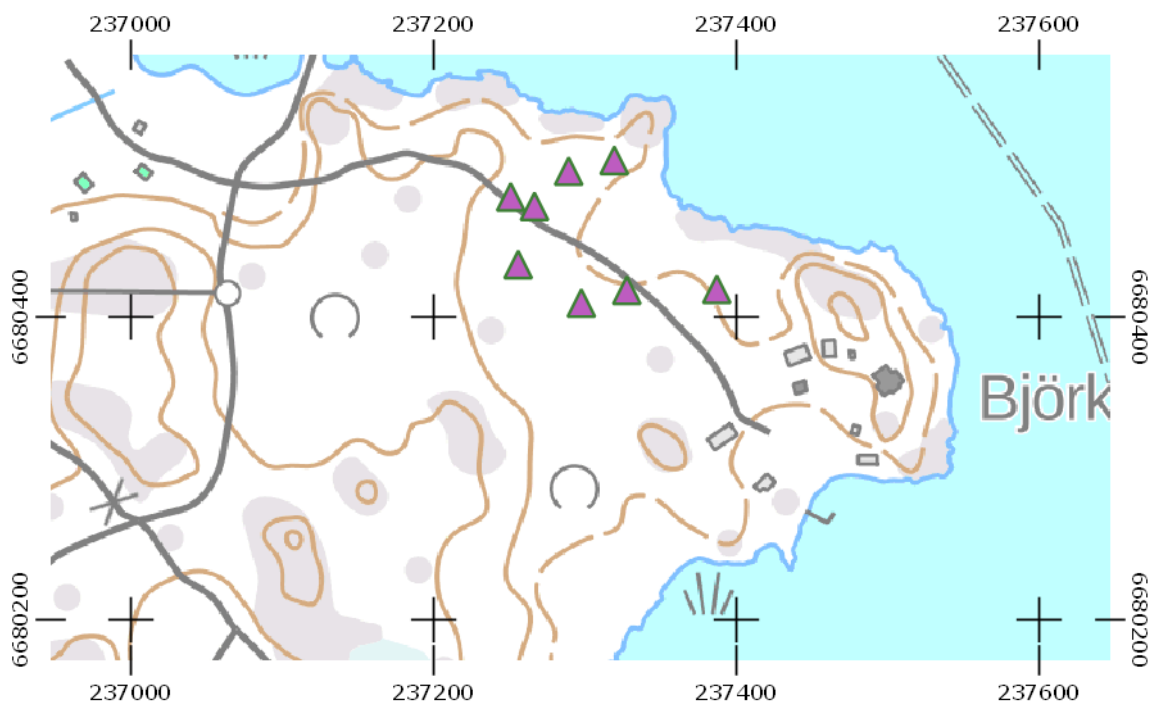
Kuva 10. Peltoraunio tien eteläpuolella.



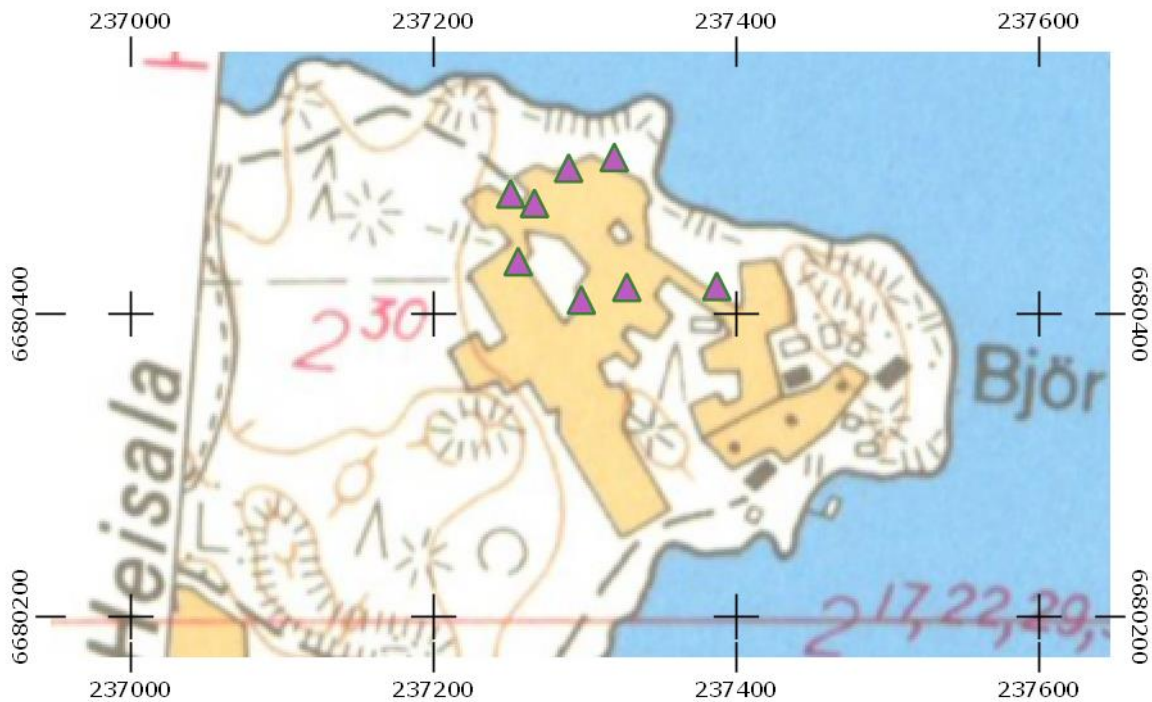
Kuva 11. Peltoraunio entisen pellon länsiosassa.



Kuva 12. Pellolta raivattuja kiviä.



Kartta 9. havaitut peltorauniot. MK 1 : 5000.



Kartta 10. Peltorauniot vuoden 1968 kartalla. MK 1: 5000.

4. Tulokset

Inventoinnissa tarkastettiin rantakaava-alue kokonaisuudessaan maastossa. Arkeologisesti mielenkiintoisimmat osat alueesta tarkastettiin metallinilmaisimen avulla. Inventoinnin tuloksena paikannettiin yksi aiemmin tunnistamaton muinaisjäännöskohde, Björkudden 1. Kyseessä on ajoittamaton röykkiö, joka sijaitsee noin 5 metriä nykyisen merenpinnan yläpuolella. Tämän lisäksi alueella havaittiin useita viljelyröykkiöiksi tulkittavia kohteita (Björkudden 2).

Kalle Luoto 20.12.2021
Heilu Oy

5. Lähteet:

Kansallisarkisto:

Asutuksen yleisluettelo, Parainen 1540 – 1559, Heisala (12)

Kansallisarkisto, digitaaliarkisto

Maanmittaushallitus > Maanmittaushallituksen uudistusarkisto >

Uudistuskartat ja -asiakirjat, TURUN JA PORIN LÄÄNI, Paraisten maalaiskunta:

- A78:25/1-2 Heisala; Tiluskartta ja selitys (1700) Wetterwijk, J.
- A78:25/3-8 Heisala; Isojako (1886)