

PARGAS STAD PARAISTEN KAUPUNKI

NAGU KLOCKARBERGEN (102) ÄNDRING AV DETALJPLAN NAUVON KLOCKARBERGENIN (102) ASEMAKAAVAN MUUTOS

Ändring av detaljplanen för en del av allmänt vägområde på en del av lägenheten St.Karins-Korpo regional väg 0:180 och på ett område för allmän parkering på lägenhet Strandäng 2:142 i Klockarbergen (102) stadsdel i Nagu

Asemakaavan muuttaminen osalle yleistä tealuetta osalle kiinteistöä Kaarina-Korppoo seututie 0:180 ja yleisellä pysäköintialueella kiinteistöllä Strandäng 2:142 Klockarbergenin (102) kaupunginosassa Nauvossa



BESKRIVNING MED BILAGOR
SELOSTUS SEKÄ LIITTEET

Pargas stad, Miljöavdelningen, Planläggningsenheten
Paraisten kaupunki, Ympäristöosasto, Kaavoitusyksikkö

DETALJPLANEBSKRIVNING

1. Bas- och identifikationsuppgifter

1.1 Identifikationsuppgifter

Planeringsarbetet gäller ett allmänt vägområde och ett allmänt parkeringsområde i Klockarbergens (102) stadsdel i Nagu.

Genom detaljplaneändringen bildas ett allmänt vägområde och ett allmänt parkeringsområde i Klockarbergens (102) stadsdel i Nagu.

Planen har utarbetats på planläggningsenheten i Pargas stad.

En annons om inledandet av planarbetet har publicerats i tidningen 30.11.2022.

Godkännande av planen:

Bygg- och miljönämnden	25.1.2023, § 11
Bygg- och miljönämnden	5.4.2023, § ____
Stadsstyrelsen	___.__.2023, § ____
Stadsfullmäktige	___.__.2023, § ____

1.2 Planområdets läge

Området ligger i Nagu centrum. Till planområdet hör en del av regionväg 180 (Skärgårdsvägen) på fastigheten St. Karins-Korpo regional väg 0:180 och fastigheten Strandäng 2:142. Området har en gällande detaljplan. I norr avgränsas området av affärs- och kontorskvarter, i öst och söder av ett båthamnsområde och i väst av gatuområdet Furustigen.

1.3 Planens syfte

Syftet med detaljplaneändringen är att bredda det allmänna vägområdet så att det ryms busshållplatser för linjetrafik på båda sidor om vägområdet. Dessutom är syftet att anvisa tillräckligt med utrymme för anslutningsparkering intill busshållplatserna.

1.4 Förteckning över bilagorna till beskrivningen

- Bilaga 1: Planområdets läge
- Bilaga 2: Utdrag ur landskapsplanen
- Bilaga 3: Utdrag ur generalplanen
- Bilaga 4: Utdrag ur ändringen av detaljplanen för Nagu centrum
- Bilaga 5: Fotografier över området
- Bilaga 6: Plan för busshållplatser
- Bilaga 7: Parkeringsplan

3. Utgångsläge

3.1 Utredning om förhållandena i planeringsområdet

Detaljplanen medför inte betydande miljökonsekvenser. Konsekvenserna av planen bedöms som en del av det egentliga planläggnings- och planeringsarbetet.

3.1.1 Allmän beskrivning av området

Planändringsområdet ligger i Nagu centrum intill Skärgårdsvägen efter Krogströmmens bro när man kommer från Åbo. Området är i huvudsak ett trafik- och parkeringsområde. Norr om planändringsområdet finns kontors- och bostadsbyggnader. Nagu torg och de olika tjänsterna i Södra hamnen finns i omedelbar närhet av planändringsområdet i öster, söder och väster. Skärgårdsvägen som löper tvärs igenom Nagus huvudöar är byggd redan på 1950- och 1960-talen. I centrumområdet av Nagu kyrkby följer dess sträckning antagligen det gamla stråket som gått igenom byn. I norra delen av planområdet finns en gång- och cykelled. De trafikerade allmänna vägområdena är asfalterade. Söder om Skärgårdsvägen finns en grusplan som används för parkering. Terrängen är öppen och relativt jämn. I området växer landskapsmässigt betydande tallar. Höjdskillnaden mellan Skärgårdsvägen och parkeringsområdet söder om vägen är betydande och vägbanken är gräsbevuxen.

3.1.2 Naturmiljön

Miljön i norra delen av området är gammal vägbottnen. Södra delen av området är i huvudsak ett grusbelagt och utjämnat lågt markområde bara ca en meter ovanför havsytan. De södra kanterna av området och Skärgårdsvägens vägbank är gräsbevuxna. I vägområdet i norra delen av planområdet växer träd, varav ett är en landskapsmässigt och stadsbildsmässigt betydande gammal tall som måste fällas för att ge rum för den nya busshållplatsen med skyddstak. I samband med upprättandet av Nagu generalplan har en naturinventering utarbetats i området och i den nämns inget speciellt om detta område.

3.1.3 Den byggda miljön

Samhällsstruktur:

Området ligger i Nagu centrum på regionväg S:t Karins–Korpo (Skärgårdsvägen) och i den obbyggda korsningen av Furustigen i enlighet med den gällande detaljplanen. Anslutningen av Furustigen ner till det grusbelagda parkeringsområdet som hör till planområdet har byggts. I norr avgränsas området av ett detaljplanlagt och bebyggt område för affärsbyggnader och bostadshus. I öster, söder och väster avgränsas området av Södra hamnen i Nagu. Väster om området finns en insamlingspunkt för avfall.

Stads- och tätortsbild:

Området ligger alldeles i centrum av Nagu. De omgivande närområdena har bebyggt stegvis och i dem finns i huvudsak affärsbyggnader och även en del bostadshus i olika åldrar. Södra delen av området är anslutet till rekreationsverksamheterna i Södra hamnen i Nagu. Parkeringsområdet är särskilt under sommartid i flitig användning.

Boende:

Norr om planområdet finns bostadshus.

Service:

Nagu centrum med tillhörande service ligger alldeles intill planområdet.

Rekreation:

Områdena för rekreationstjänster i anslutning till hamnen används aktivt.

Trafik:

Den delen av Skärgårdsvägen som hör till planområdet är en regionväg och den viktigaste huvudleden i området. I det allmänna vägområdet intill Skärgårdsvägen byggs busshållplatser för linjetrafik och för detta ändamål måste vägområdet utvidgas. Väster om planområdet finns en anslutning till Södra hamnen där det ligger ett stort grusbelagt allmänt parkeringsområde. En del av parkeringsplatserna reserveras för att betjäna busstrafiken.

Teknisk service:

Vatten-, avlopps- och elnätet sträcker sig ända till norra, västra och södra kanten av planområdet. Utöver det finns det gamla nergrävda små elkablar i planområdet. I västra kanten av planområdet har tre Molokbehållare grävts ner för avfallsinsamling.

3.1.4 Markägoförhållanden

Finska staten äger markområdena på fastigheten St. Karins-Korpo regional väg 445-895-0-180 i planområdet. Pargas stad äger markområdena på fastigheten Strandäng 445-573-1-142 i planområdet.

3.2 Planeringssituationen

3.2.1 Planer, beslut och utredningar som berör planområdet

Landskapsplanen (bilaga 2)

I Egentliga Finlands landskapsplan för Åboland som fastställts av miljöministeriet 20.3.2013 och etapplandskapsplanen för tätorternas markanvändning, service och trafik som godkänts 11.6.2018 samt i etapplandskapsplanen för naturvärden och -resurser som godkänts 14.6.2021 anges följande beteckningar och bestämmelser för området:

A = Område för tätortsfunktioner

Skärgårdens ringväg = utvecklingszon och friluftsled som är betydande på landskapsnivå

Den nu upprättade detaljplanen och detaljplaneändringen följer landskapsplanen.

Generalplanen (bilaga 3):

I planändringsområdet gäller Nagu strandgeneralplan som godkänts 19.3.2007 och i vilken området anvisats som ett byområde (AT) avsett för bosättning, service och idkande av näringsverksamhet.

Detaljplaneändringen följer generalplanen.

Detaljplan (bilaga 4):

Detaljplaneändring för Nagu centrum, godkänd 9.1.2007. Området som ändras har anvisats som allmänt vägområde (LT) och allmänt parkeringsområde (LP).

Byggnadsordning:

Stadsfullmäktige godkände byggnadsordningen för Pargas stad 12.5.2020 och den har tillämpats sedan 26.6.2020.

Tomtindelning och -register:

Området förs in i fastighetsregistret som förs av Pargas stad.

Beslut och planer:

Bygg- och miljönämnden godkände inledandet av detaljplaneändringen 5.10.2022 § 137.

Baskarta:

Baskartan är i skalan 1:1000 och den uppfyller de krav för baskartor i detaljplaner som stadgas i markanvändnings- och bygglagen. Baskartan är uppgjord av mättningsbyrån.

4. Olika skeden i planeringen av detaljplanen

4.1 Planeringsstart och beslut som gäller denna

Uppgörandet av en detaljplaneändring har blivit aktuellt när Pargas stads bygg- och miljönämnd 5.10.2022 beslutade att godkänna inledandet av en detaljplaneändring för att anvisa ett område för en bussterminal för kollektivtrafik i ett allmänt vägområde i anslutning till ett allmänt parkeringsområde.

4.2 Deltagande och samarbete

4.2.1 Intressenter

Intressenter är markägare och invånare i närområdet, de som har besittningsrätt i området, samfund, företagare och övriga instanser vars boende, arbete eller övriga förhållanden i hög grad kan påverkas av planen samt stadens olika förvaltningar och övriga myndigheter.

4.2.2 Anhängiggörande

En annons om att arbetet med detaljplanen har inletts har publicerats i Pargas Kungörelser 30.11.2022.

4.2.3 Deltagande och växelverkan

Växelverkan genomförs enligt programmet för deltagande och bedömning. Intressenterna har beretts tillfälle att stå i kontakt med planläggaren under utkastskedet. Inledandet av planarbetet och dess beredningsmaterial har delgivits berörda myndigheter.

I utkastskedet var Nagunämnden och föreningen Pro Nagu i kontakt med planläggaren. Enligt den preliminära planen skulle en separat ramp ner till grusplanen och en busshållplats ha byggts för busstrafiken i riktning mot Korpo. Detta hade krävt att ett större område anvisats som allmänt vägområde och samtidigt skulle flera parkeringsplatser ha gått förlorade nere på grusplanen. Denna plan väckte motstånd. Efter det undersöktes ett alternativ där busshållplatserna byggs fast i Skärgårdsvägen på båda sidor norr och söder om vägen. Detta har visat sig vara ett bättre alternativ och arbetet fortskrider enligt det.

Nagunämnden tog även ställning till utkastet. Nagunämnden anser att den valda lösningen att placera busshållplatserna intill Skärgårdsvägen är bra. Nagunämnden frågar dessutom om det förts diskussioner om möjligheten till en hållplats för linjetrafik på det gamla stället i anslutning till bensinstationen. Denna diskussion fördes redan våren 2022 när den nya företagaren ansökte om undantag och bygglov för att utvidga terrassen, vilket godkändes samtidigt som det blev omöjligt för linjetrafiken att fortsätta vid bensinstationen.

Intressenterna bereds tillfälle att framföra åsikter om förslaget under tiden då förslaget är framlagt. Behövliga myndighetsutlåtanden om materialet begärs in under tiden då förslaget är framlagt.

Bygg- och miljönämnd beslöt 25.1.2023 om att lägga planförslaget offentligt fram till påseende. Om påseendet meddelades per e-post till representanter av markägarna på själva planområdet, per brev till grannarna samt per tidningsannons i Turun Sanomat och Åbo Underrättelser 10.2.2023. Planförslaget var offentligt framlagt 13.2-15.3.2023. Under påseendetiden inkom inga utlåtande eller anmärkningar.

Planläggaren har förhandlat om planeringsprinciperna med de olika förvaltningarna inom staden under arbetets gång. Under påseendetiden kom det fram att staden har behov för ett område för laddningsstation för elbilar och cykeltak på allmänt parkeringsområde (LP). Ett eventuellt lågt staket norr om anslutningsparkeringsplatser bör också kunna rymmas in på stadens markområde. Därför ändras och flyttas LT/LP - områdesgräns, vilken kommer att vara en ny fastighetsgräns, en aning norrut på dess västra och östra kanter.

4.3 Mål för detaljplanen

Det huvudsakliga och primära målet för detaljplanen är att anvisa busshållplatser som betjänar linjetrafiken och en behövlig mängd anslutningsparkeringsplatser i direkt anslutning till busshållplatserna på en naturlig och centralt belägen plats.

5. Redogörelse för detaljplanen

5.1 Planens struktur

I planen anvisas ett allmänt vägområde (LT) och ett allmänt parkeringsområde (LP) så att avgränsningen mellan områdena enligt den gällande detaljplanen flyttas söderut.

5.1.1 Dimensionering

I den gällande detaljplanen för området har ingen bygggräns anvisats och för områdena som anvisas i planändringen anvisas ingen bygggräns.

5.2 Uppnåendet av målen för miljöns kvalitet

Det allmänna vägområdet är utformat och avgränsat så att man väl kan ta i beaktande de nuvarande terrängformerna i området när busshållplatserna byggs. Busshållplatserna ansluter sig naturligt till det allmänna vägområdet Skärgårdsvägen. Vägbanken breddas söderut.

5.3 Områdesreserveringar

5.3.1 Trafik- och gatuområden

Planområdet omfattar ett allmänt vägområde och ett allmänt område som reserveras för parkering.

5.4 Planens konsekvenser

5.4.1 Konsekvenser för den byggda miljön

Det finns inga byggnader i planområdet. Området anvisas i huvudsak för trafik. Användningen av planområdet förblir densamma och byggandet av markyta kompletterar det befintliga på ett naturligt sätt.

5.4.2 Konsekvenser för naturen och naturmiljön

Planändringen har inga större konsekvenser för naturen eller naturmiljön. En stadsbildsmässigt betydande gammal tall i det allmänna vägområdet i norra kanten av Skärgårdsvägen måste fällas på grund av byggandet av den nya busshållplatsen för linjetrafik med tillhörande skyddstak.

6. Genomförande av planen

6.1 Genomförande och tidsplanering

Ändringsområdet i detaljplanen är ett projekt som genomförs gemensamt av Pargas stad och finska staten med målet att möjliggöra smidig kollektivtrafik. Staten utarbetar en separat vägförbättringsplan för busshållplatserna i det allmänna vägområdet (LT) och staden utarbetar en separat parkeringsplan för det allmänna parkeringsområdet (LP). Enligt en preliminär bedömning inleds byggandet våren 2023.

Bilagor

Blankett för uppföljning av detaljplanen

Pargas 25.1.2023

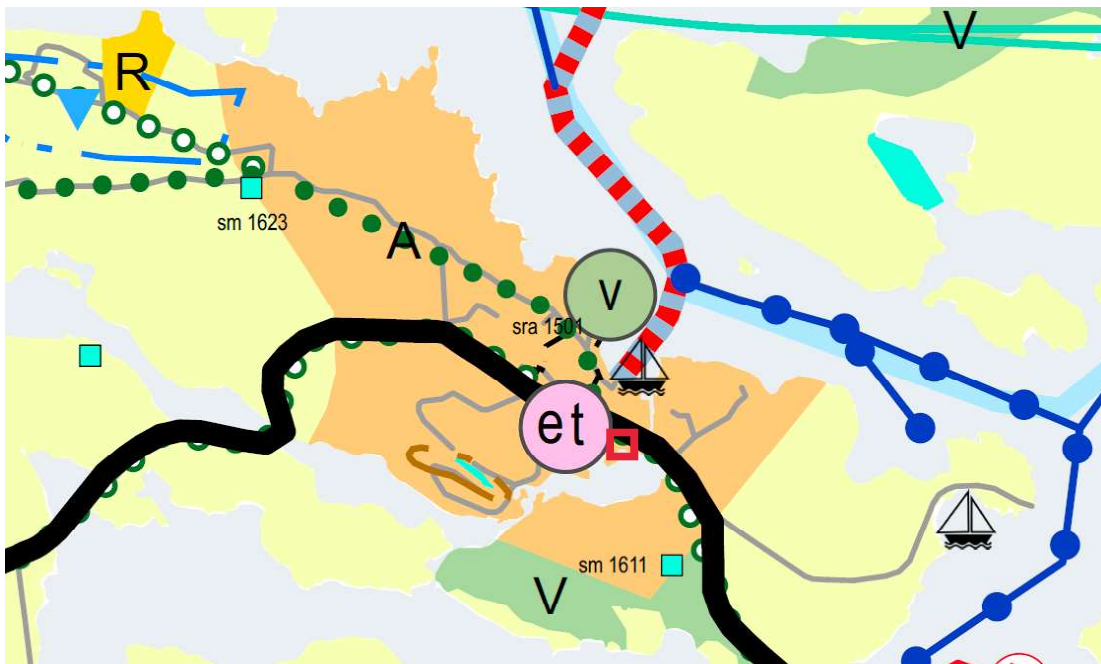
Planläggningsenheten

Miljöavdelningen i Pargas stad

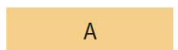
Bilaga /Liite 1
PLANOMRÅDETS LÄGE
KAAVA-ALUEEN SIJAINTI
Flygbild från år 2018
Ilmakuva vuodelta 2018



 = PLANOMRÅDE / KAAVA-ALUE



 = PLANOMRÅDE / KAAVA-ALUE

 A OMRÅDE FÖR TÄTORTSFUNKTIONER

Betydande områden på riks-, landskaps- eller regionnivå för boende och andra tätortsfunktioner. Innehåller, förutom bostadsområde, lokala servicecentrum, arbetsplatsområden och mindre industriområden, som inte medför miljöstörningar samt trafikleder som är mindre än regionala vägar, områden för närrökreation samt specialområden.

PLANERINGSBESTÄMMELSE:

Områdets utveckling ska främjas genom en konsekvent planering och planläggning som kompletterar den befintliga samhällsstrukturen.

Utvecklingen av områdets markanvändning, sammanjämkningen av de trafikmässiga lösningarna och servicen ska förenhetliga tätortsbilden och beakta särdragen i tätortsbilden.

TAAJAMATOIMINTOJEN ALUE

Valtakunnallisesti, maakunnallisesti tai seudullisesti merkittävät asumisen ja muiden taajamatoimintojen alueet.

Sisältää asuinalueiden lisäksi paikallisia palvelukeskuksia, työpaikka-alueita ja ympäristöhäiriöitä aiheuttamattomia, pienehköjä teollisuusalueita sekä seututeitä pienempiä liikenneväyliä, lähivirkistysalueita sekä erityisalueita.

SUUNNITTELMÄÄRÄYS:

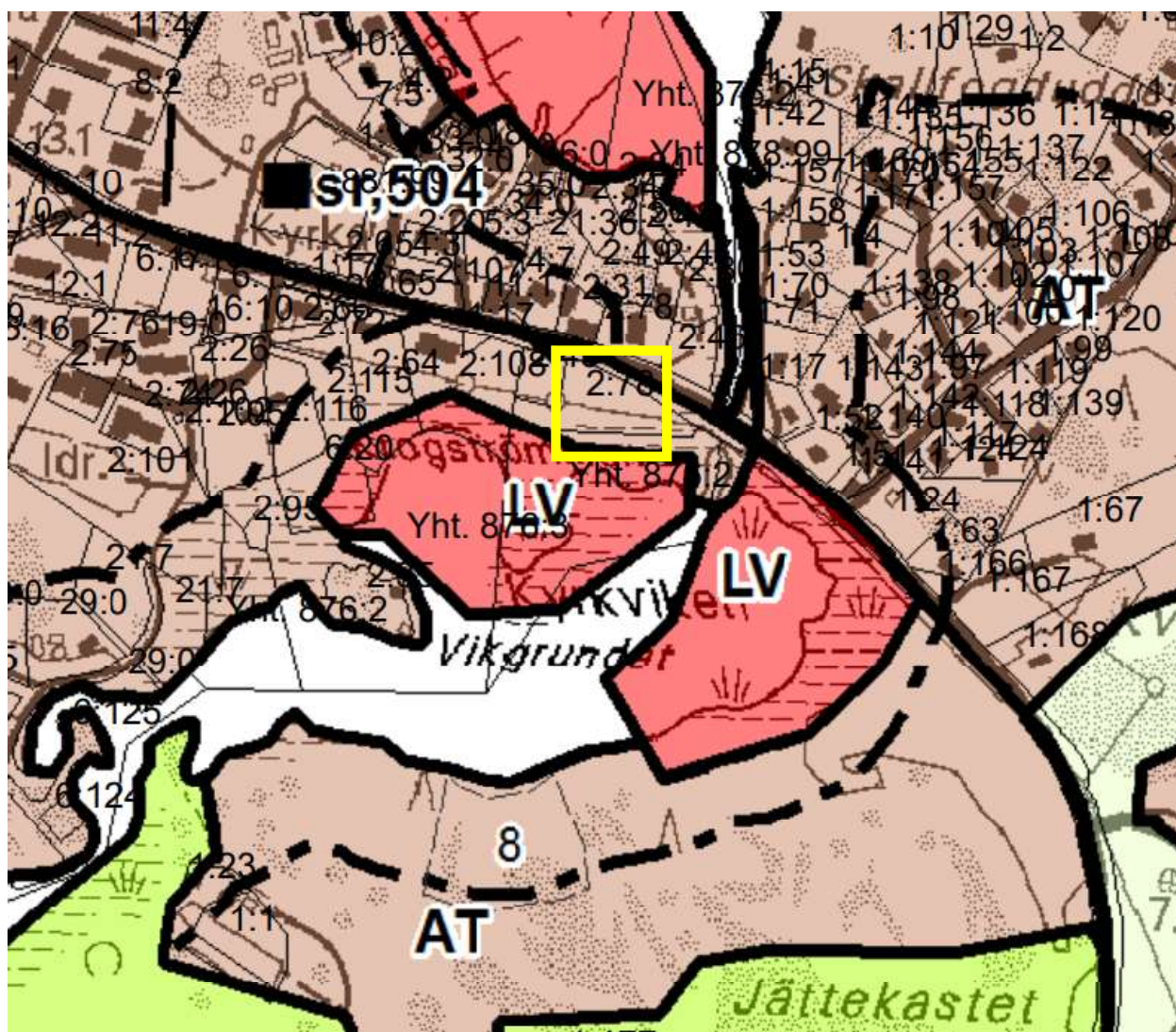
Alueen kehittämistä tulee edistää johdonmukaisella suunnittelulla ja kaavoituksella olevaa yhdyskuntarakennetta täydentäen.

Alueen maankäytön kehittämisen, liikenteellisten ratkaisujen ja palvelujen yhteensovittamisen tulee olla taajamakuvaan eheyttävää ja taajamakuulliset ominaispiirteet huomioivaa.

 st SEUTUTIE TAI PÄÄKATU / UUSI SEUTUTIE TAI PÄÄKATU / OHJEELLINEN SEUTUTIE (TPLMK)
SUUNNITTELMÄÄRÄYS:

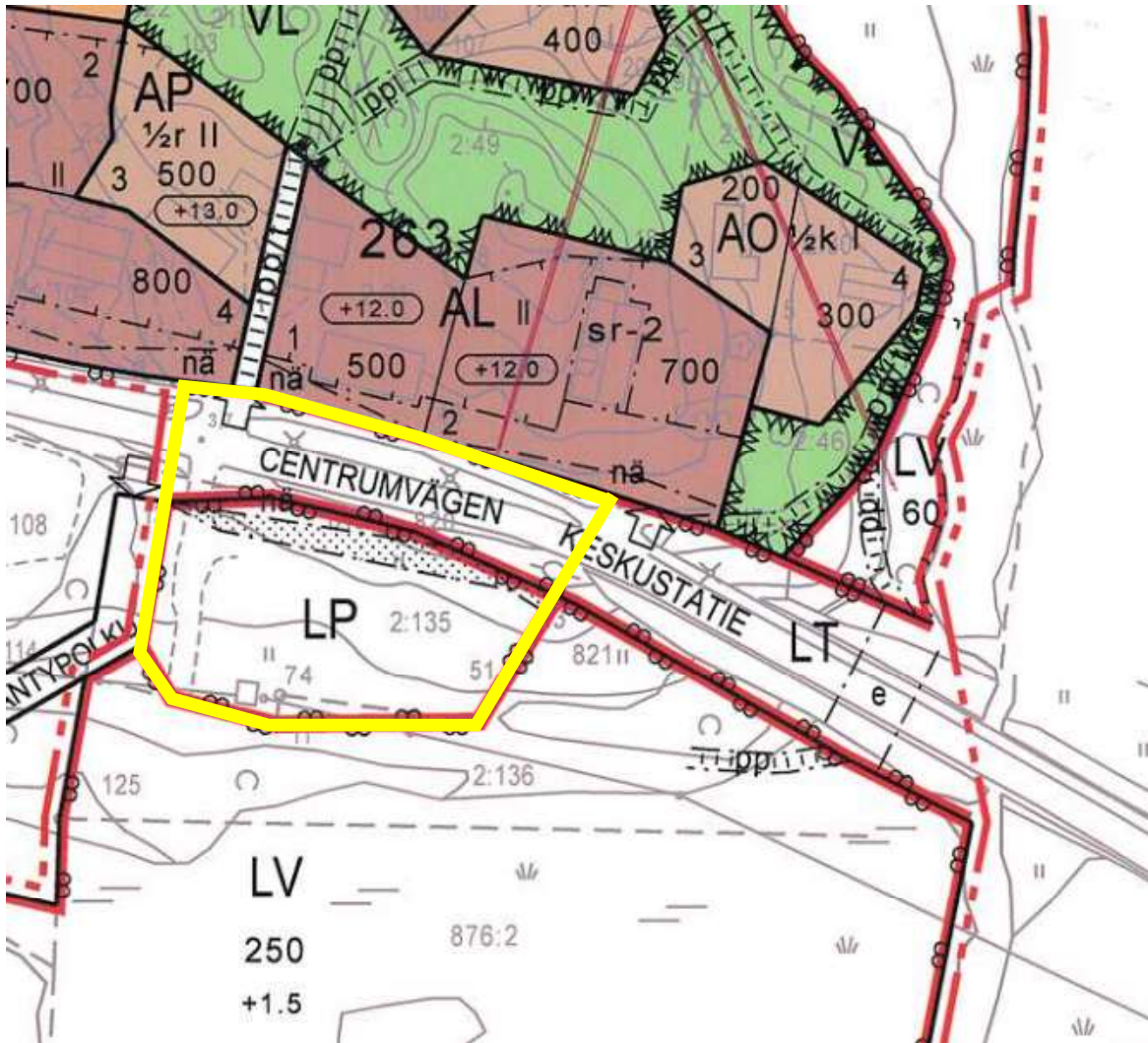
Maankäytön suunnittelu- ja rakennustoimenpiteillä ei saa estää Parainen-Nauvo kiinteän yhteyden toteutusmahdollisuuksia.

Bilaga /Liite 3
UTDRAG UR NAGU STRANDGENERALPLAN
OTE NAUVON RANTAYLEISKAAVASTA
Godkänd / Hyväksytty 19.3.2007



 = PLANOMRÅDE / KAAVA-ALUE

Bilaga /Liite 4
UTDRAG UR GÄLLANDE DETALJPLAN
OTE VOIMASSA OLEVASTA ASEMAKAAVASTA



 = PLANOMRÅDE / KAAVA-ALUE



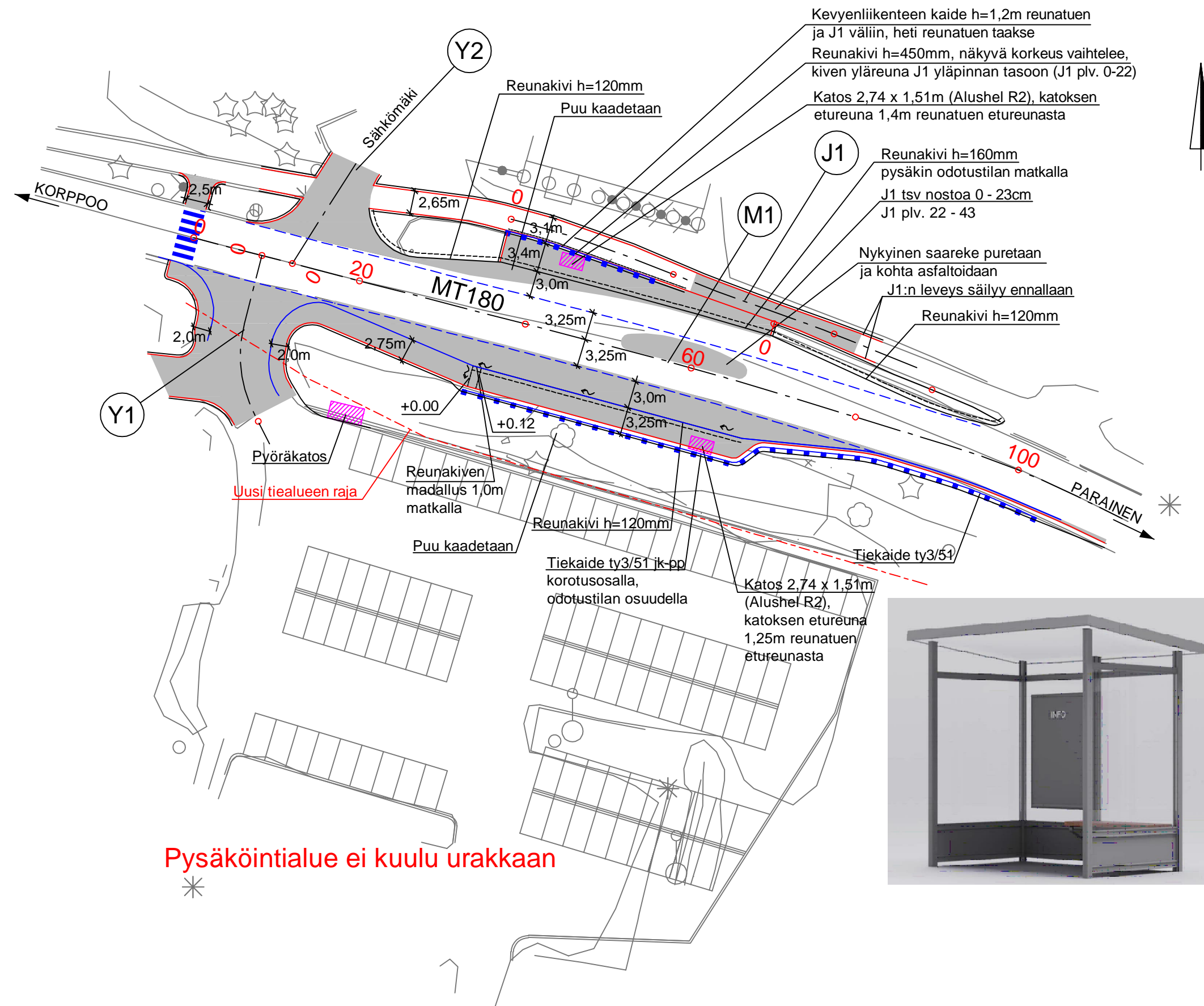
Skärgårdsvägen västerut / Saaristotie länteen



Skärgårdsvägen österut / Saaristotie itään



Grusplan / Sorakenttä



Merkki / Pvm	Muutos	Suunn.	Tark.
Hankkeen nimi Maantien 180 parantaminen rakentamalla linja-autojen pysäkki pari Nauvon keskusta, Nauvo.			
Piiustuksen sisältö Suunnitelmapaketti			
DESTIA			
Pvm 23.12.2022	Matti Vuolamo Hannu Leino	Pvm 23.12.2022	Markus Salminen
Koordinaattijärjestelmä Korkeusjärjestelmä	ETRS GK23 N2000	Mittakaava 1:500	Piir.nro R3-1

PROGRAM FÖR DELTAGANDE OCH BEDÖMNING

Ändring av detaljplan för förstoring av ett område för allmän väg i Klockarbergen (102) stadsdel i Nagu

1. Planområde

Det cirka 5000 m² stora planområdet ligger i Nagu centrum vid Skärgårdsvägen. Planområdet gränsas i norr till kvartersområde för bostads-, affärs-, och kontorsbyggnader, i öster och i söder till småbåtshamnområdet och i väster till Furustigens gatuområde.

OSALLISTUMIS- JA ARVIOINTISUUNNITELMA

Asemakaavan muutos yleisen tien alueen laajentamiseksi Klockarbergenin (102) kaupunginosassa Nauvossa

1. Kaava-alue

Noin 5000 m² kokoinen kaava-alue sijaitsee Nauvon keskustassa Saaristotien varrella. Kaava-alue rajautuu pohjoisessa asuin- ja liike- ja toimistokortteleihin, idässä ja etelässä venesatama-alueeseen ja lännessä Mäntypolun katualueeseen.



2. Markägoförhållanden

Planområdet ägs till största delen av finska staten. Parkeringsområdet ägs av Pargas stad.

3. Planändringens utgångspunkter och målsättning

Uppgörande av detaljplaneändring för att planlägga ett bussterminalområde för kollektiv trafik inom ett område för allmänt vägområde i omedelbar närhet av allmän parkeringsplats.

2. Maanomistus

Kaava-alue on pääosin Suomen valtion omistuksessa. Pysäköintialueen omistaa Paraisten kaupunki.

3. Kaavamuutoksen lähtökohdat ja tavoitteet

Asemakaavamuutos laaditaan joukkoliikenteen bussiterminalialueen osoittamiseksi yleisen tien alueelle yleisen pysäköintialueen välittömään yhteyteen.

4. Planläggningsläget

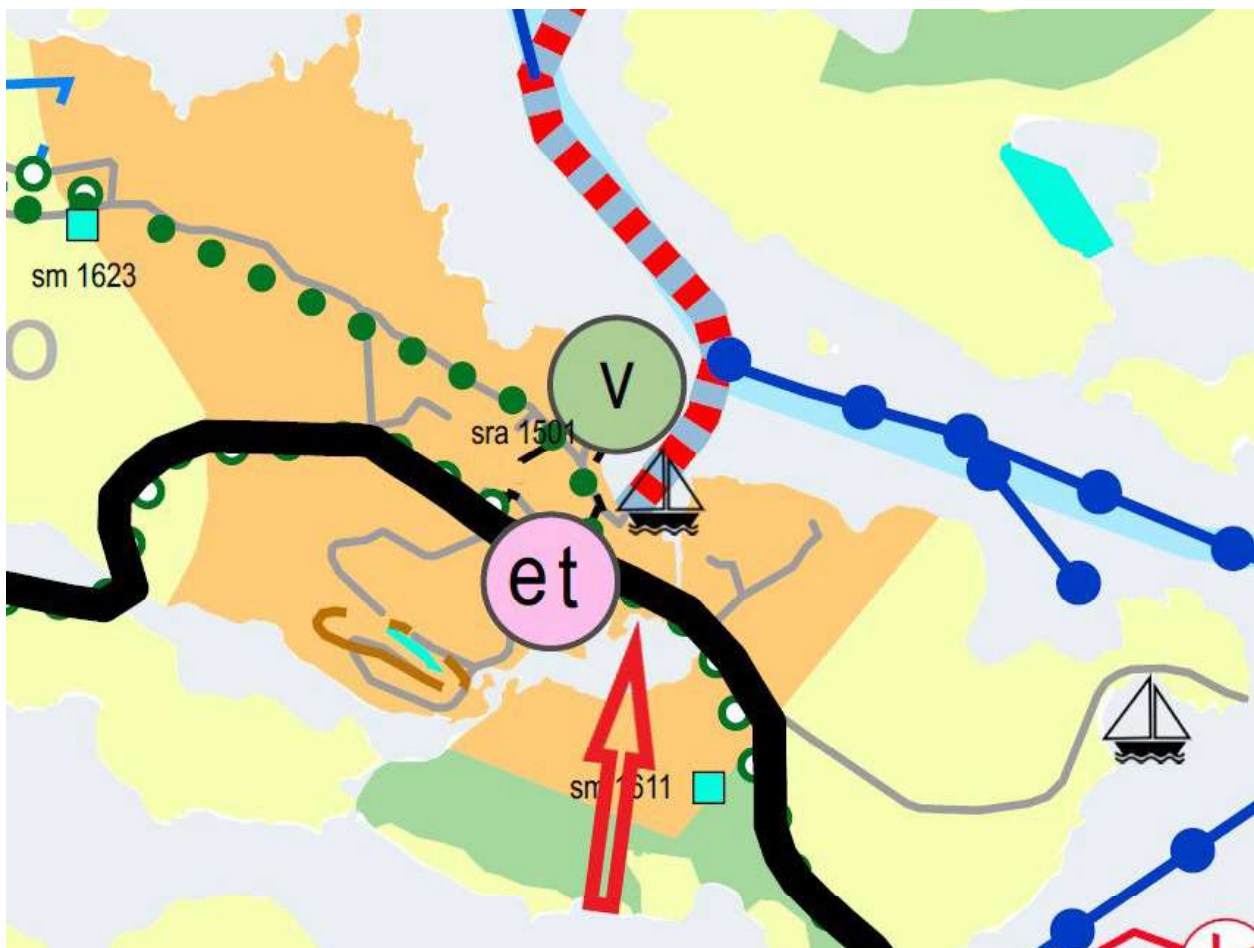
Landskapsplan

För planområdet gäller Åbolands landskapsplan (fastställd 20.3.2013), etapplandskapsplanen för tätorternas markanvändning, service och trafik i Egentliga Finland (godkänd 11.6.2018) samt Egentliga Finlands etapplandskapsplan för naturvärden och -resurser (godkänd 14.6.2021). I sammanställningen av landskapsplanerna är planområdet i sin helhet anvisat som område för tätortsfunktioner (A). I planområdet finns det skärgårdens ringväg och omedelbart norr om planområdet finns det hamnområdet som hör till lilla ringvägen och dess färjförbindelse.

4. Kaavutilanne

Maakuntakaava

Kaava-alueella on voimassa Turunmaan maakuntakaava (vahvistettu 20.3.2013), Varsinais-Suomen taajamien maankäytön, palveluiden ja liikenteen vaihemaakuntakaava (hyväksytty 11.6.2018) sekä Varsinais-Suomen luonnonarvojen ja -varojen vaihemaakuntakaava (hyväksytty 14.6.2021). Maakuntakaavayhdistelmässä kaava-alue on kokonaisuudessaan osoitettu taajamatoimintojen alueeksi (A). Kaava-alueella on saariston rengastie ja välittömästi sen pohjoispuolella siihen liittyvä pienen rengastien lauttasatama.

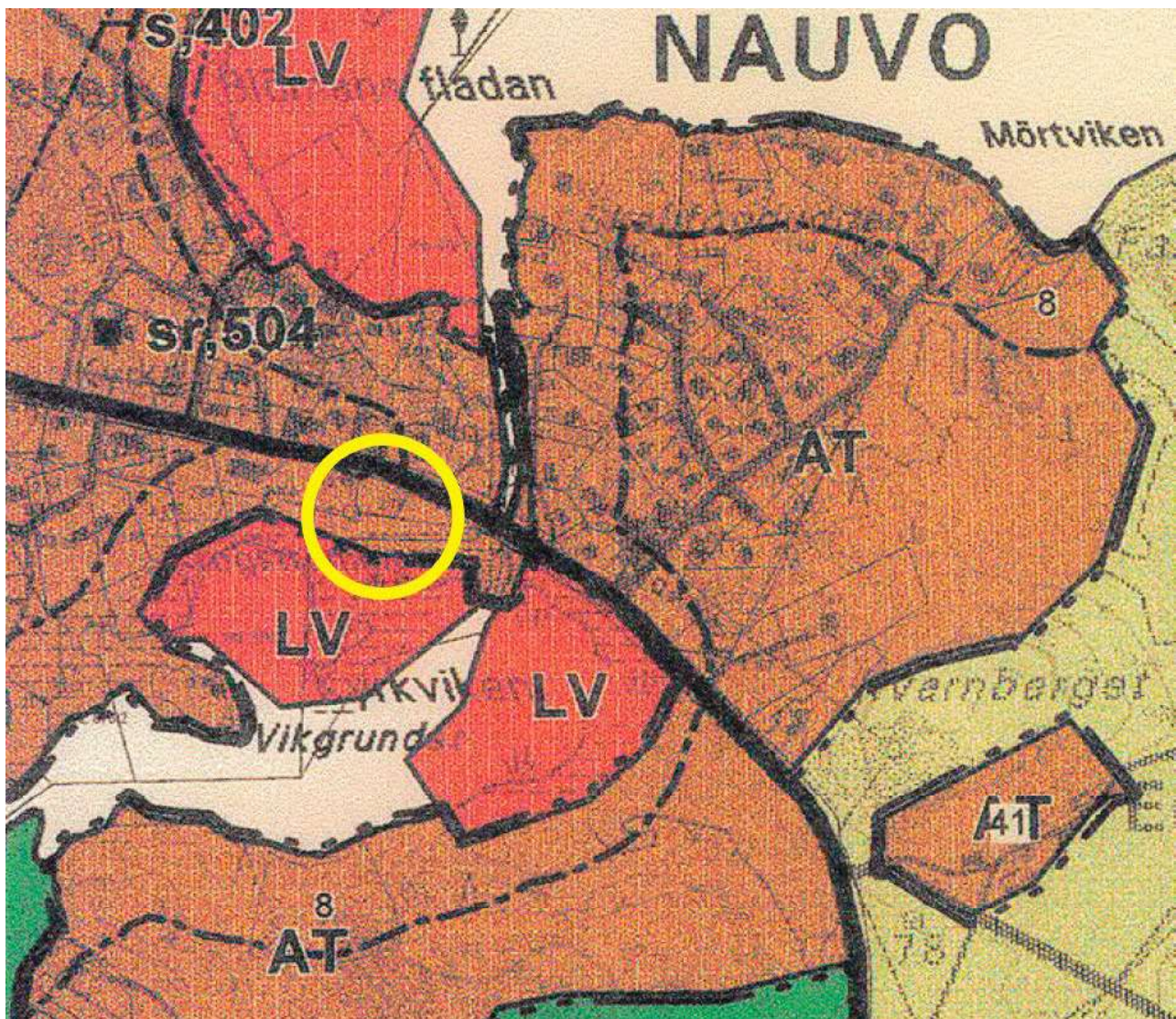


Generalplan

I Nagu strandgeneralplan (godkänd 19.3.2007) är planområdet anvisat som ett byområde (AT).

Yleiskaava

Nauvon rantayleiskaavassa (hyväksytty 19.3.2007) kaava-alue on osoitettu kyläalueeksi (AT).

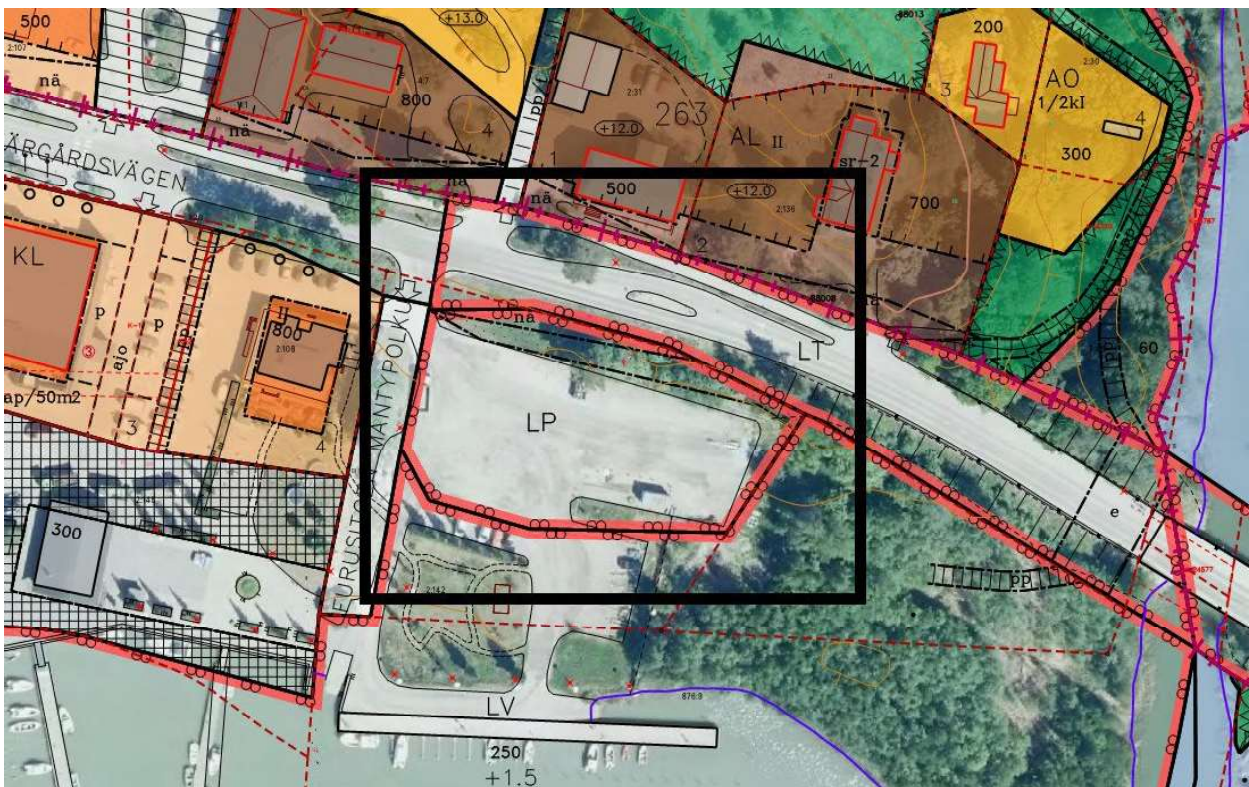


Detaljplan

Enligt detaljplaneändring för Nagu centrum godkänd den 9.1.2007 på planområdet finns det ett område för allmän väg (LT) och ett område för allmän parkering (LP).

Asemakaava

Kaava-alueella on voimassa 9.1.2007 hyväksytty Nauvon keskustan asemakaavan muutos, jossa on osoitettu yleisen tien alue (LT) ja yleinen pysäköintialue (LP).



5. Utredningar

Egentliga Finlands NTM-centralen gör en vägplan för området. Pargas stad gör en parkeringsplan för den allmänna parkeringsplatsen. Pargas stad gör ytterligare en skild översiktsplan för intilliggande hamnområdet.

6. Intressenter

Intressenter i detaljplanen och -ändringen är planområdets markägare, markägarna och invånarna i det närliggande området, stadens olika förvaltningsenheter, Egentliga Finlands NTM-central, Egentliga Finlands förbund, vattentjänstverket, Caruna, det lokala telefonbolaget samt andra vars boende, arbete eller övriga förhållanden väsentligt kan påverkas av planändringen.

5. Selvitykset

Varsinais-Suomen ELY-keskus laatii kaava-alueelle tie-suunnitelman. Paraisten kaupunki laatii pysäköintialueelle pysäköintisuunnitelman. Kaupunki laatii lisäksi vieriselle satama-alueelle erillisen yleissuunnitelman.

6. Osalliset

Osallisina asemakaavassa ja -muutoksessa ovat kaava-alueen maanomistajat, lähialueen maanomistajat ja asukkaat, Paraisten kaupungin eri hallintoyksiköt, Varsinais-Suomen ELY-keskus, Varsinais-Suomen liitto, vesihuoltolaitos, Caruna, paikallinen puhelinyhtiö sekä muut, joiden asumiseen, työntekoon tai muihin oloihin kaavamuutos saattaa huomattavasti vaikuttaa.

7. Deltagande och myndighetssamarbete

Inledandet av planarbetet och programmet för deltagande och bedömning meddelas i Pargas Kungörelser eller i Åbo Underrättelser och Turun Sanomat. Materialet finns att se på stadens webbplats under hela planprocessen. Intressenterna har möjlighet att delta i planeringen under beredningsskedet.

Bygg- och miljönämnden framlägger planförslaget offentligt. Tidpunkten för framläggandet meddelas på stadens officiella anslagstavla på stadens webbplats och per tidningsannonser. Under påseendetiden begärs även utlåtanden från berörda myndigheter. Planen godkänns slutligen i stadsfullmäktige. De som har bett om information om godkännandet under den tid planen varit framlagd meddelas om att planen har godkänts. Även myndigheterna informeras om att planen godkänts samtidigt som informationen också publiceras på stadens officiella anslagstavla på webben. Det informeras på stadens webbsidor när planen träder i kraft.

8. Preliminär tidtabell

Detaljplanändringen inleds med detta program för deltagande och bedömning hösten 2022. Planförslaget färdigställs och behandlas i bygg- och miljönämnden för att framläggas offentligt. Målet är att planen ska kunna godkännas av stadsfullmäktige våren 2023.

9. Konsekvensbedömning

Konsekvenserna av planen bedöms utifrån de utredningar och bedömningar som görs i samband med detaljplaneringsarbetet samt utifrån tillgänglig bakgrundsinformation och terrängbesök. Detaljplanens centrala konsekvenser bedöms och redovisas för i planbeskrivningen.

10. Kontaktpersoner

Planändringen utarbetas på Pargas stads planläggningsenhet och som kontaktpersoner fungerar:

Pasi Hyvärilä, planläggningsarkitekt
040 488 5918
pasi.hyvarila@pargas.fi

Heidi Saaristo-Levin, planläggningschef
040 488 5888
heidi.saaristo-levin@pargas.fi

7. Osallistuminen ja viranomaisyhteistyö

Kaavatyön aloittamisesta sekä osallistumis- ja arviointisuunnitelmasta ilmoitetaan Paraisten Kuulutuksissa tai Turun Sanomissa ja Åbo Underrättelser-lehdessä. Aineisto on esillä koko kaavaprosessin ajan kaupungin verkkosivuilla. Valmisteluvaiheessa osallisilla on mahdollisuus osallistua suunnitteluun.

Rakennus- ja ympäristölautakunta asettaa kaava-ehdotuksen julkisesti nähtäville. Nähtävilläolon ajankohta ilmoitetaan kaupungin virallisella ilmoitustaululla verkossa ja lehti-ilmoituksella. Nähtävilläolon aikana pyydetään myös viranomaisilta lausuntoja. Lopuksi kaava hyväksytään kaupunginvaltuustossa. Hyväksymisestä ilmoitetaan niille, jotka ovat sitä nähtävilläoloaikana pyytäneet. Hyväksymisestä ilmoitetaan myös asianosaisille viranomaisille ja kaupungin virallisella ilmoitustaululla verkossa. Kaavan voimaantulosta ilmoitetaan kaupungin verkkosivuilla.

8. Alustava aikataulu

Asemakaavamuutos aloitetaan tällä osallistumis- ja arviointisuunnitelmalla syksyllä 2022. Kaavaehdotus valmistuu ja käsitellään rakennus- ja ympäristölautakunnassa julkisesti nähtävälle asetettavaksi. Tavoite on, että kaupunginvaltuusto voisi hyväksyä kaavan keväällä 2023.

9. Vaikutusten arviointi

Kaavan vaikutusten arviointi perustuu asemakaavan yhteydessä tehtäviin selvityksiin sekä muihin käytössä oleviin perustietoihin ja maastokäynteihin. Asemakaavan keskeiset vaikutukset arvioidaan ja raportoidaan kaavaselostuksessa.

10. Yhteyshenkilöt

Kaavamuutos laaditaan Paraisten kaupungin kaavoitusyksikössä, ja yhteyshenkilöinä toimivat:

Pasi Hyvärilä, kaavoitusarkkitehti
040 488 5918
pasi.hyvarila@parainen.fi

Heidi Saaristo-Levin, kaavoituspäällikkö
040 488 5888
heidi.saaristo-levin@parainen.fi