

Utredning av småbarnspedagogiken i Pargas 2022

Vertikal Oy

Simo Pokki och Janne Pulkkinen

Rapport 14.12.2022

PARGAS

KÄRGÅRDSSTADEN



PARAINEN

SAARISTOKAUPUNKI

Delar i utredningen år 2022

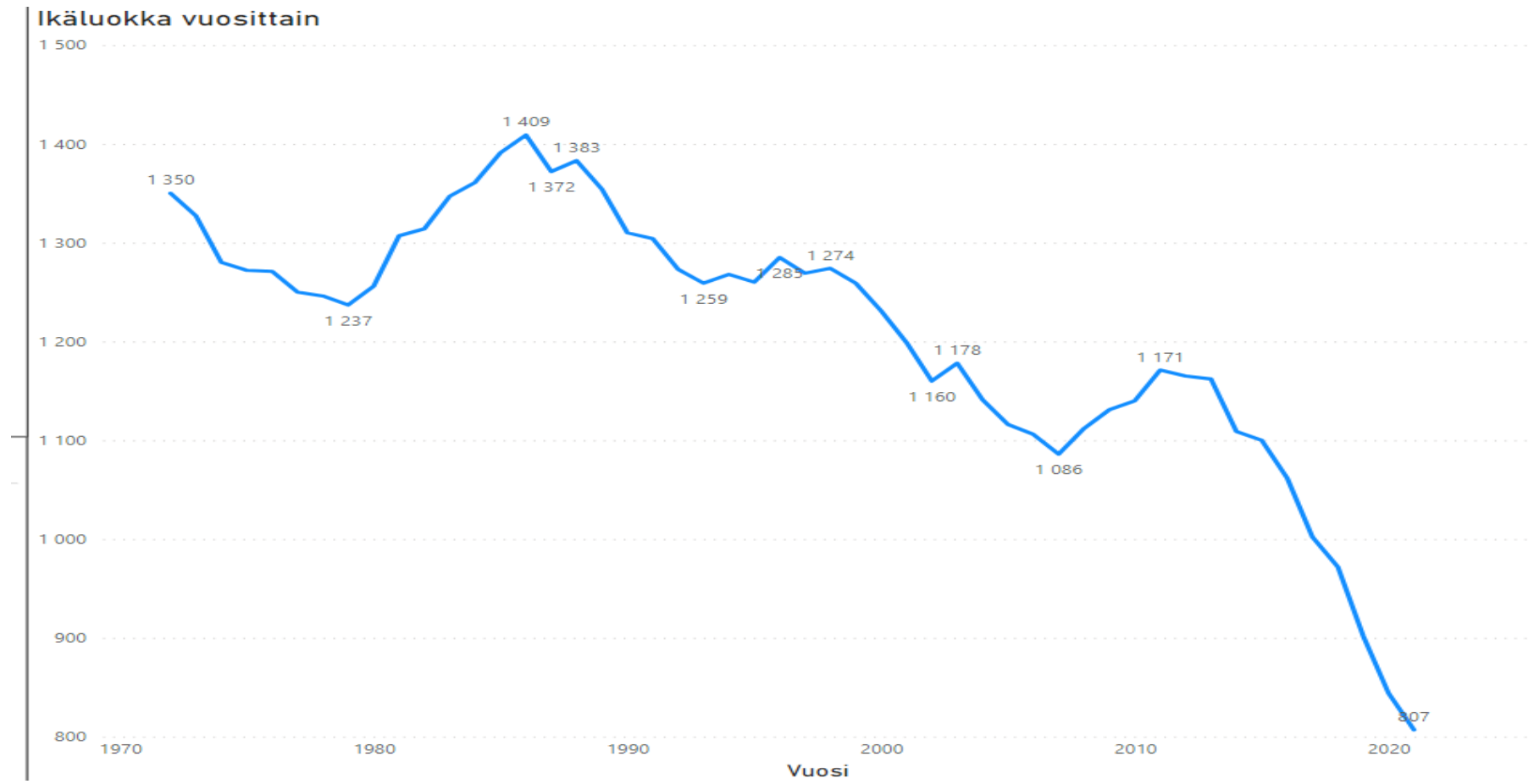
1. Kostnads- och resursberäkning för småbarnspedagogiken
2. Scenario för servicebehovet inom småbarnspedagogiken och analys av servicenätet och -strukturen
3. Analys av ledningssystemet

Vertikal Oy genomförde 2019–2020 en till sin struktur och sitt innehåll liknande utredning där verksamheten granskades på basis av siffrorna år 2019.

Om situationen i småbarnspedagogiken (på basis av en workshop för daghemsföreståndare i Pargas)

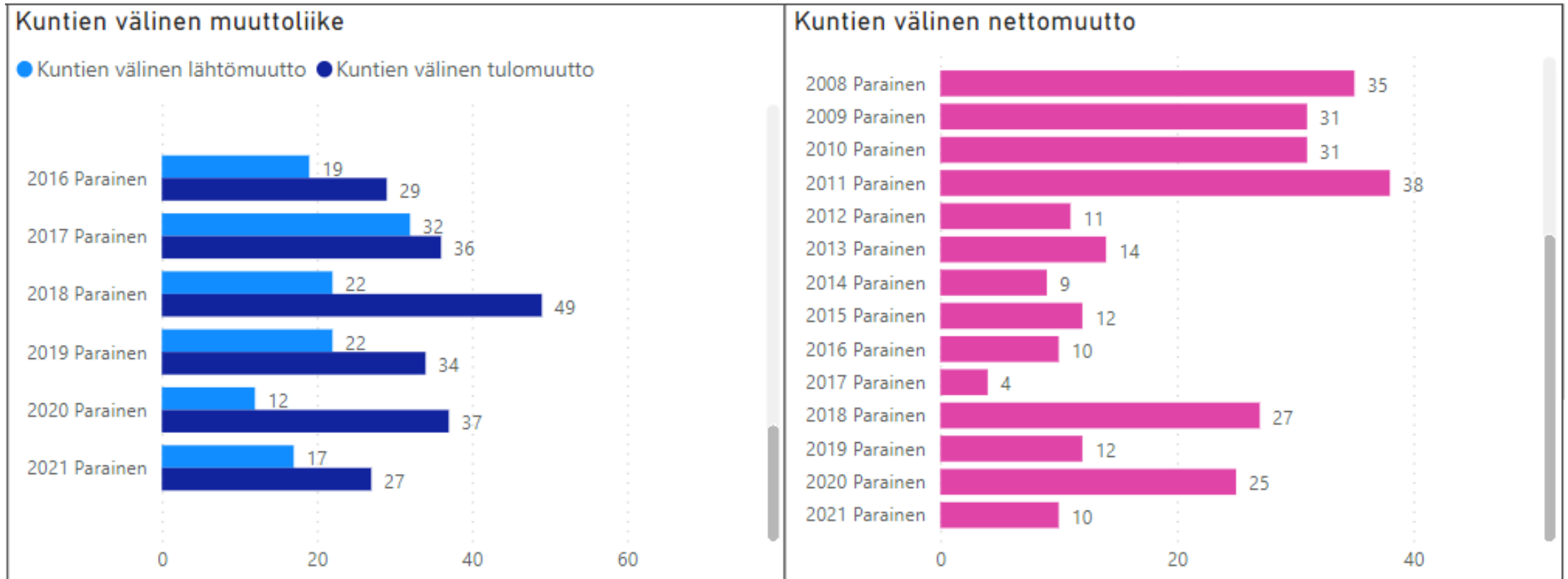
- Det råder personalbrist i vissa områden, tillgången till vikarier är låg i hela landet, speciellt svår är situationen med svenskspråkig personal, i Pargas även när det gäller finskspråkig personal
- I huvudstadsregionen har personalbristen lett till begränsningar av öppethållningstiderna för grupperna och situationen förändras också på andra ställen
- På nationell nivå finns det starka och motstridiga åsikter om personalstrukturen i lagen om småbarnspedagogik: borde man revidera lagen och konstatera att målet med 2/3 när det gäller högskoleutbildade inte kan uppnås till och med år 2030?
- Arbetsmängden inom småbarnspedagogiken har ökat långsamt i och med kraven på dokumentering och bedömning
- Arbetstiden för lärare (universitet) begränsas av så kallad arbetstid för planering, utvärdering och utveckling som utgör 13 % av arbetstiden då läraren oftast inte är i en barngrupp, ca 5 timmar i veckan
- En växande del av arbetstiden (särskilt när det gäller lärare) går också åt till olika möten: föräldrar, nätverk och mångprofessionellt samarbete
- På nationell nivå eftersträvas en högre grad av deltagande som för sin del ökar behovet av personal när yngre barn börjar utnyttja servicen
- Den privata serviceproduktionen står inför utmaningar på grund av politiska och ekonomiska orsaker, inflationen stiger delvis snabbare än priserna
- Det torde löna sig för primärkommunerna att i någon mån förbereda sig för en stramare ekonomi som paradoxalt nog avlastas genom minskningen av elever i den grundläggande utbildningen
- Lagstiftningen som gäller ordnande av stöd inom småbarnspedagogiken har förnyats i augusti 2022: när det gäller intensifierat och särskilt stöd ska ett förvaltningsbeslut som bereds av en speciallärare fattas
- Ledningen utvecklas bland annat så att förvaltningen och pedagogiken fördelas mellan olika personer, vilket även lämpar sig för Pargas
- I Pargas skapar geografin alltid ramarna för ordnandet av servicen

Utvecklingen av antalet 0–6-åringar i Pargas

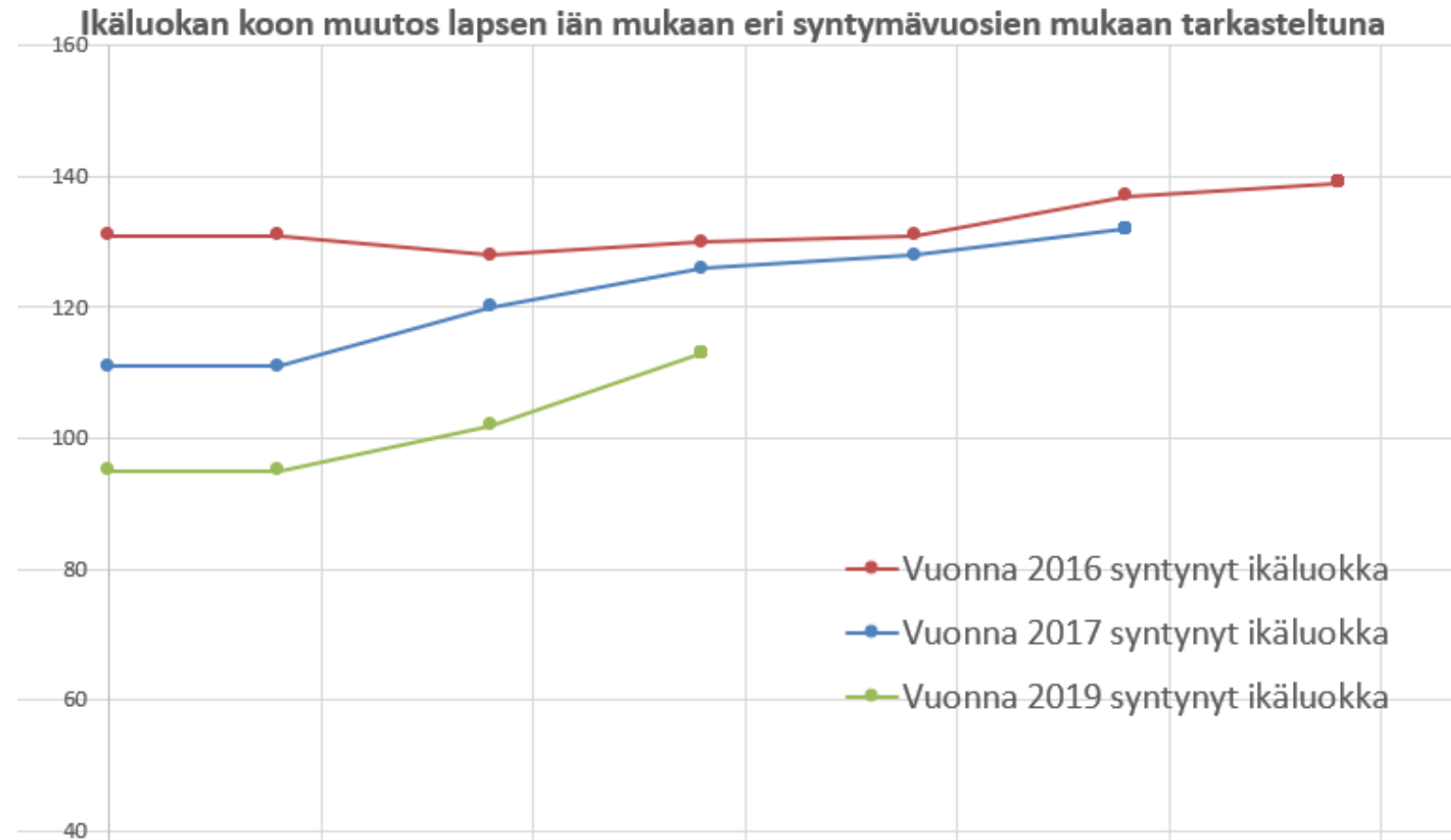


Flyttning av 0–4-åringar 2008–2021

- Statistikcentralen för statistik över flyttningen i 5 års grupper



Förändringen av åldersgrupper i Pargas: födda + nettoflyttning



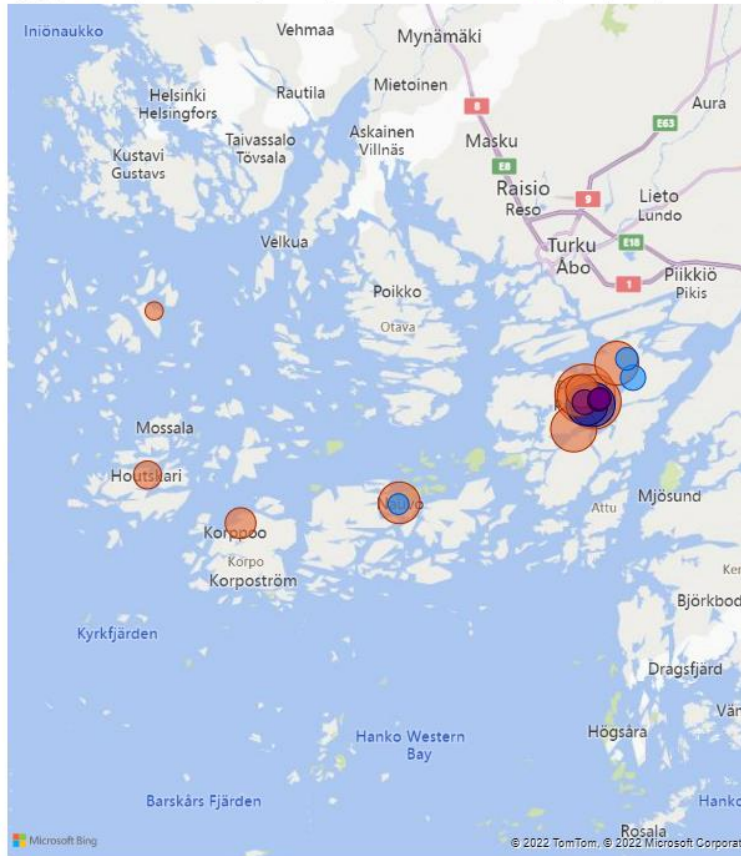
	2022			2027/2030		
ikä	ikäluokka	vaka-palvelut	osall.aste	ikäluokka	vaka-palvelut	osall.aste
0	100	0	0	100	0	0
1-2.	200	151	76 %	210	168	80 %
3-5.	400	362	91 %	330	314	95 %
6	150	150	100 %	120	120	100 %
Yht. (ilman 0-v.)	750	663	88 %	660	602	90 %

Prognos över servicebehovet

- Efterfrågan på småbarnspedagogik kommer antagligen att minska i och med att nativiteten minskar. Det är inte möjligt att utarbeta en prognos för specifika områden i skärgården. På basis av trenden är antalet födda ca 100 och nettoflyttningen utökar åldersgruppen med ca 3–5 barn per år. Således skulle åldersgruppen för 2022 födda vara de födda + 6 X inflyttningsöverskottet = ca 120 barn. Deltagandet är redan högt år 2022.

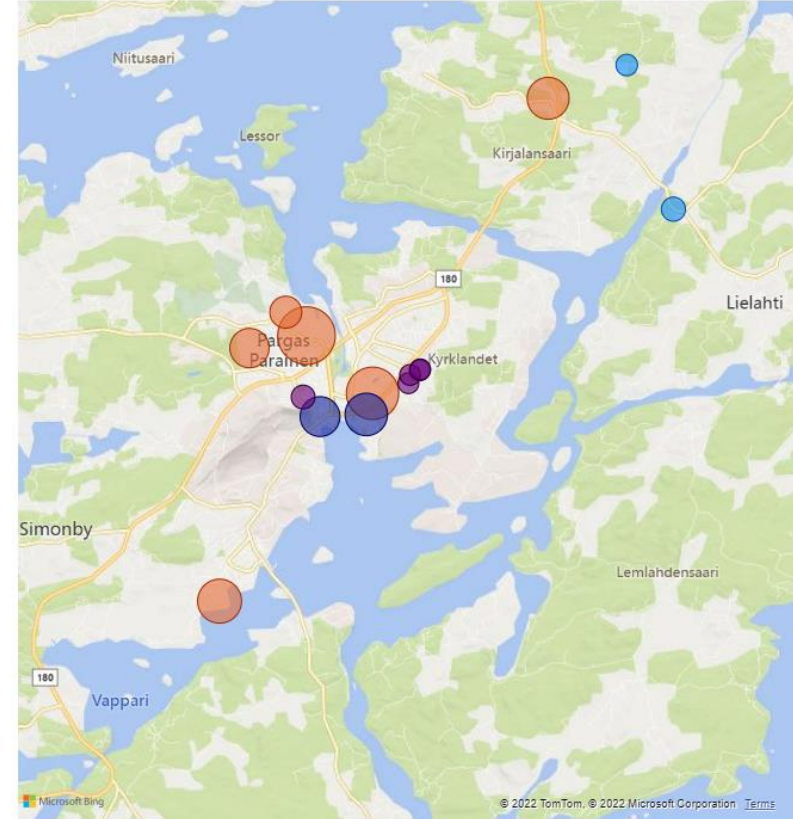
Länk till den dynamiska Power BI-kartan: [Microsoft Power BI](#)

Typpi ● Esiopetus ● Ostopalvelupäiväkoti ● Päiväkoti ● Ryhmäperhepäiväkoti



Päiväkodit kartalla

Typpi ● Esiopetus ● Ostopalvelupäiväkoti ● Päiväkoti ● Ryhmäperhepäiväkoti



Lapset 0-6 v. postinumeroalueittain 2020

Lapsimäärä ● 0 ● 2 ● 3 ● 5 ● 9 ● 18 ● 26 ● 39 ● 41 ● 63 ● 615



Bedömning av servicenätet

- Enligt prognosen minskar servicebehovet i form av grupper till ca två grupper färre
- En enhet inom familjedagvård svarar i snitt för ca 0,7–1,0 grupper beroende på barnens ålder
- Upprätthållandet av enheter inom familjedagvård kan vara motiverat om de producerar service för yngre barn, vilket gör verksamheten pedagogiskt och ekonomiskt motiverad
- De daghem som tagits i bruk genom ändring av användningsändamål lämpar sig dåligt för användning: Knattebo (2 grupper), Pjukala (3 grupper, nybygge i anslutning till skolan har övervägts), Solgränd och Solvind (20 barn)
- I Korpo finns ett behov för större lokaler, i centrum behövs den nuvarande kapaciteten, till och med större kapacitet
- Enligt aktuella uppgifter vill Folkhälsan fortsätta, fastigheten är dåligt lämpad för verksamheten och användningsändamålet var inte ursprungligen daghem
- Det är utmanande att producera service för öarna: Människor flyttar till Korpo och där behövs utrymme, till exempel i skolan
 - En annan utmaning är att få behörig personal till skärgården

Bedömning av utvecklingen av servicebehovet

- Nativiteten i Pargas har sjunkit kraftigt, från 130–160 till 90–100 barn per år
- När det gäller nettoflyttning är Pargas en vinnare på lång sikt med över 20 barn i åldern 0–4 år varje år
- Bedömningen som gjorts baserar sig på realiserad nativitet och flyttning
- I Pargas är deltagandet mycket högt, men det torde öka ytterligare en aning
- Enligt prognosen kommer servicebehovet i Pargas med nuvarande nativitet att sjunka med ca 60 barn till och med år 2027
- Minskningen är inte så stor i verkligheten, eftersom andelen under 3-åringar ökar och de behöver mer personal. Den verkliga skillnaden i det kalkylmässiga antalet är ca 40 barn, ca 6–10 årsverken och ca 250 000–350 000 euro.
- Det finns skäl att kontinuerligt följa upp situationen enligt postnummer och ö

Utveckling av servicenätet och köptjänster

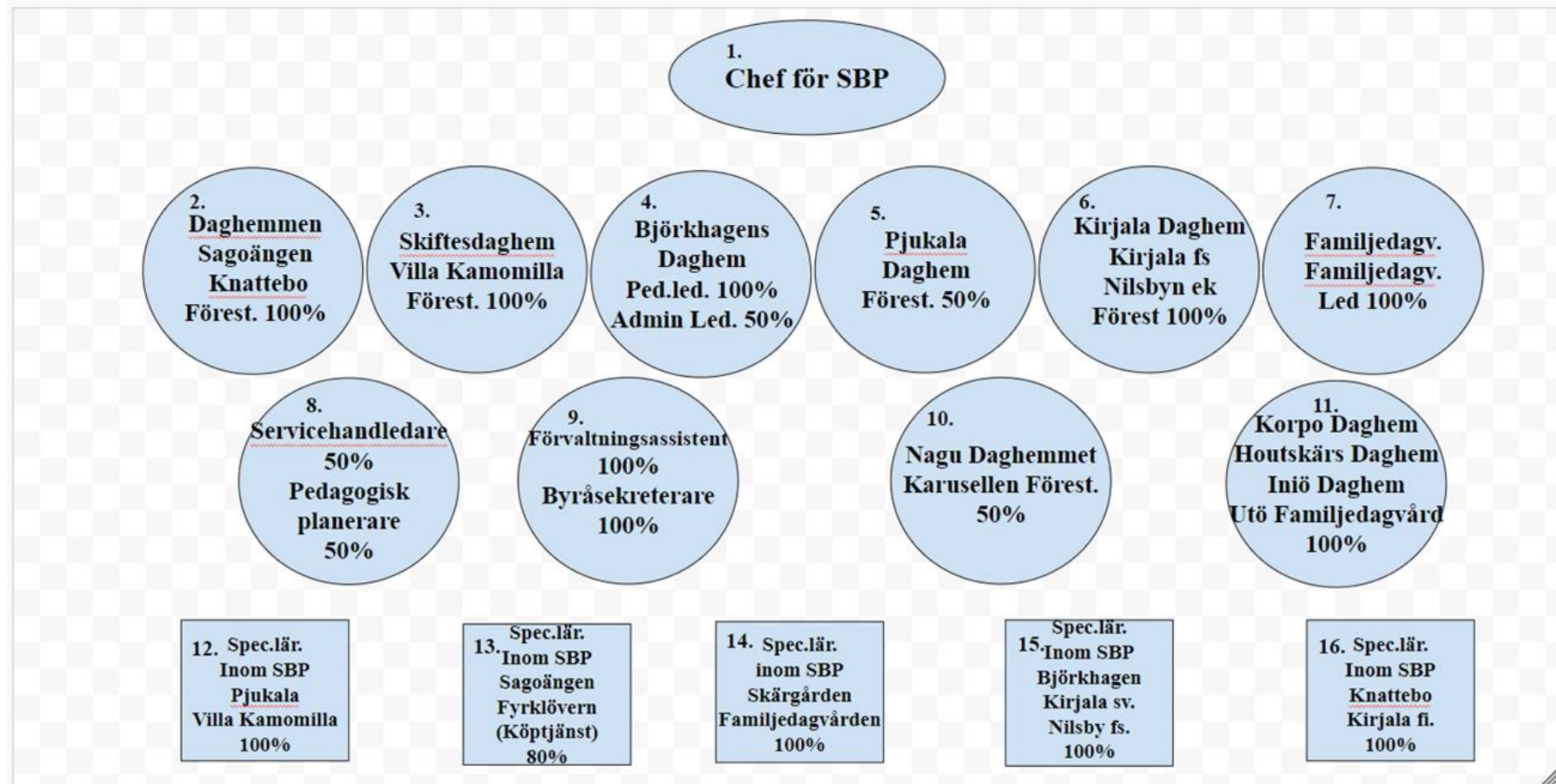
- Enligt prognosen minskar antalet barn som deltar i småbarnspedagogiken med över 50 barn
- Av tjänsterna i Pargas är ca 18 % köptjänster vars avtal garanterar producenterna automatisk finansiering för hela avtalet oberoende av det verkliga antalet barn som deltar
 - På nationell nivå har antalet köptjänstavtal minskat: år 2020 var andelen av hela produktionen ca 2 % och av privat service 9 %
 - Mest används servicesedlar, år 2020 redan 67 %
 - Att ta servicesedeln i bruk medan antalet barn minskar är en risk, eftersom godkännandet och avgränsandet av producenter sker på ett annat sätt än vid köptjänster
- Ifall köptjänstavtalen förblir som i nuläget, är andelen köptjänster ca 25 % i framtiden
- REKOMMENDATION: När det gäller det egna servicenätet fortgår en kontinuerlig bedömning på basis av fastigheternas skick och läge, och dessutom bedöms köptjänstavtalen

Ledningen som helhet

Yksiköt	Paikkoja	Yht.	Henkilöstömenot	HTV	HTV yht.	% johtam.	kulut
Satuniityn päiväkot	103,5		669 484 €	17,17			
Knattebon Päiväkoti	42	145,5	244 382 €	6,27	23,43	100 %	49920
Päiväkoti Villa Kamomilla	61,6	61,6	549 650 €	14,09	14,09	100 %	49920
Koivuhaan Päiväkoti	96,6	96,6	596 312 €	15,29	15,29	100 %	49920
Pjukalan Päiväkoti	74,2	74,2	383 534 €	9,83	9,83	50 %	24960
Kirjalan Päiväkoti	68,6		512 796 €	13,15			0
Kirjala skolas förskola/komp	14		40 816 €	1,05			0
Nilsby eo/täyd	21	103,6	56 678 €	1,45	15,65	100 %	49920
Korppoon Päiväkoti	35		216 992 €	5,56			0
Houtskarın Päiväkoti	28		236 432 €	6,06			0
Iniön Päiväkoti	2,8	65,8	24 226 €	0,62	12,25	100 %	49920
Päiväkoti Karusellen, Nauvo	63	63	455 092 €	11,67	11,67	50 %	24960
Pph	20		188 994 €	5,27			0
Junibacken	12		126 774 €	3,53			0
Näckrosen	12		139 056 €	3,88			0
Peukaloinen	12		128 846 €	3,59			0
Solgränd ja Solvind	20		168 758 €	4,70			0
Vaahterämäki	12	88	137 730 €	3,84	24,81	100 %	49920
YHTEENSÄ	698	698	4 876 552 €	127	127	7	

Johtaminen yksiköt palkat	349 440 €
Vaka hallintopalkat	184 114 €
Yht. palkat	533 554 €
Palkat, hlöstömenot yht.	5 693 412 €
Hallinnon palkkojen osuus	9,37 %
Hallinto HTV yht.	11
Yksikön johto HTV	7
Muu hallinto HTV	4
Kasvatushenkilöstö HTV	120
Yksikön johtajalla työntekijöitä	17
Erityisopettajat HTV	4,8

Organisation SBP = småbarnspedagogik



Ledning

- Ledningen kartlades år 2019, varefter inga betydande förändringar skett
- Inom småbarnspedagogiken i Pargas pågår ett utvecklingsprojekt för ledningen där både strukturer, uppgiftsbeskrivningar och innehåll bedöms
- Pargas geografi utgör en utmaning för en ledning som strävar efter konstant närvaro av ledaren
- Tvåspråkigheten ska beaktas när ledare fastställs
- Organiseringen av ledningen består av att fastställa uppgifter och ansvar
 - Antal verksamhetsställen
 - Storlek på verksamhetsstället och antalet barn / personalmängden
 - Skiftesvård och specialsmåbarnspedagogik
 - Avstånd mellan verksamhetsställen
 - Pedagogisk ledning
 - Personalförvaltning
 - Ekonomi
 - Klientdatasystem
 - Specialuppgifter, projekt
 - Daglig ledning
 - Förskola
 - Tvåspråkighet
- I organiseringen av ledningen kan man överväga skillnaden mellan en ansvarig lärare och en daghemsföreståndare som arbetar i en barngrupp
 - Föreståndaren är en tjänsteinnehavare och fattar tjänsteinnehavarbeslut
 - Skillnaden i lön är liten

Alternativ i organiseringen av ledningen

- I fortsättningen finns det ca 600–650 barn
- Oftast ansvarar den administrativa ledaren för ca 120–150 barn
- Ifall antalet barn är betydligt större har ledaren tilläggsresurser, till exempel en biträdande ledare, antingen administrativ eller i en barngrupp
- I Pargas kan man kalkylmässigt arbeta med ca 4–5 administrativa ledare och då finns det i en del enheter lärare som har extra ansvar eller som arbetar som kontaktperson
- Ledningen sker delvis på distans
- När ledningsområdena växer kan även lönenivån ses över
- Samtidigt kan man bedöma resursen för förvaltningens stödtjänster: servicehandledning och kontorsarbete, ekonomiförvaltning och personalförvaltning
- Ledningen förutsätter aktuell kunskap om enheternas verksamhet och situation
- Det andra alternativet skulle vara att fortsätta med nuvarande modell
- När eventuella ändringar övervägs lönar det sig också att beskriva ansvar och arbetsmängder på enhets- och stadsnivå

Varhaiskasvatuksen ja esiopetuksen talous			
Tililaji	2021	2022 ennuste	Muutos-%
Henkilöstömenot*	5 503 765 €	5 693 412 €	3,45 %
Muut menot	2 460 705 €	2 852 502 €	15,92 %
Asiakaspalv. ostot	1 325 181 €	1 409 316 €	6,35 %
Lasten kotihoidon tuki	397 580 €	400 648 €	0,77 %
Yksityisen hoidon tuki	7 200 €	0 €	-100,00 %
Vyörytykset	267 495 €	313 826 €	17,32 %
Tulot	-1 023 983 €	-988 572 €	-3,46 %
Laskennallinen HTV	147,56	152,89	3,61 %
4030 Erilliskorvaukset	35 947 €	29 708 €	-17,36 %

*2022 henkilöstömenoihin lisätty lomarahat, yht. 250 000 €

Varhaiskasvatuksen ja esiopetuksen talous			
Tililaji	2018	2019	Muutos-%
Henkilöstömenot	5 918 444 €	6 051 444 €	2,25 %
Muut menot	2 582 918 €	2 522 091 €	-2,35 %
Asiakaspalv. ostot	1 662 103 €	1 658 450 €	-0,22 %
Lasten kotihoidon tuki	496 289 €	426 964 €	-13,97 %
Yksityisen hoidon tuki	20 546 €	14 144 €	-31,16 %
Vyörytykset	393 033 €	340 724 €	-13,31 %
Tulot	-1 107 034 €	-1 088 448 €	-1,68 %
Laskennallinen HTV	158,48	162,11	2,29 %
Erilliskorvaukset	44 492 €	43 377 €	-2,51 %

	Suoritehinta	2019	2021	2022
päiväkodit	Henkilöstömenot	7 343 €	8 007 €	8 080 €
päiväkodit	Muut menot	3 916 €	4 234 €	4 807 €
päiväkodit	Yht.	11 259 €	12 241 €	12 887 €
päiväkodit	Yht. sis. Hallinto ja Veka	12 697 €	13 415 €	14 115 €
ryhmäpph	Henkilöstömenot	9 537 €	11 257 €	11 070 €
ryhmäpph	Muut menot	2 855 €	2 919 €	3 113 €
ryhmäpph	Yht.	12 392 €	14 176 €	14 184 €
ryhmäpph	Yht. sis. Hallinto ja Veka	13 206 €	15 003 €	14 985 €

Personal och platser på daghemmen (resurspersonal x relationstal)

Päiväkodit	Opettaja	VEO	Hoitaja	Avustaja	Esimies, joka opettaja	Suhdeluku	Paikkoja	Hallinnollinen esimies
Houtskarın Päiväkoti	2	0	2	1	0	7	28	0,5
Iniön Päiväkoti	0	0	0,4	0	0	7	2,8	0
Kirjalan Päiväkoti	4,8	0	5	0,55	0	7	68,6	1
Knattebon Päiväkoti	3	0	3	0	0	7	42	0,5
Koivuhaan Päiväkoti	5,8	0	8	5	0	7	96,6	1
Korppoon Päiväkoti	2	0	3	0	0	7	35	0,5
Pjukalan Päiväkoti	3	0	6,6	0	1	7	74,2	0
Päiväkoti Karusellen, Nauvo	3	0	5	0,3	1	7	63	0
Päiväkoti Villa Kamomilla	3,8	0	7,4	0	0	5,5	61,6	1
Satuniityn päiväkoti	7	0	7,8	0,6	0	7	103,5	0,5
Nilsby eo/täyd	2	0	1	0	0	7	21	0
Kyrkbackens skolas kompl	0,7	0	0,7	0	0	7	9,8	0
Ulkosaariston koulu	0	0	0	0	0	7	0	0
Kirjala skolas förskola/kompl	1	0	1	0	0	7	14	0

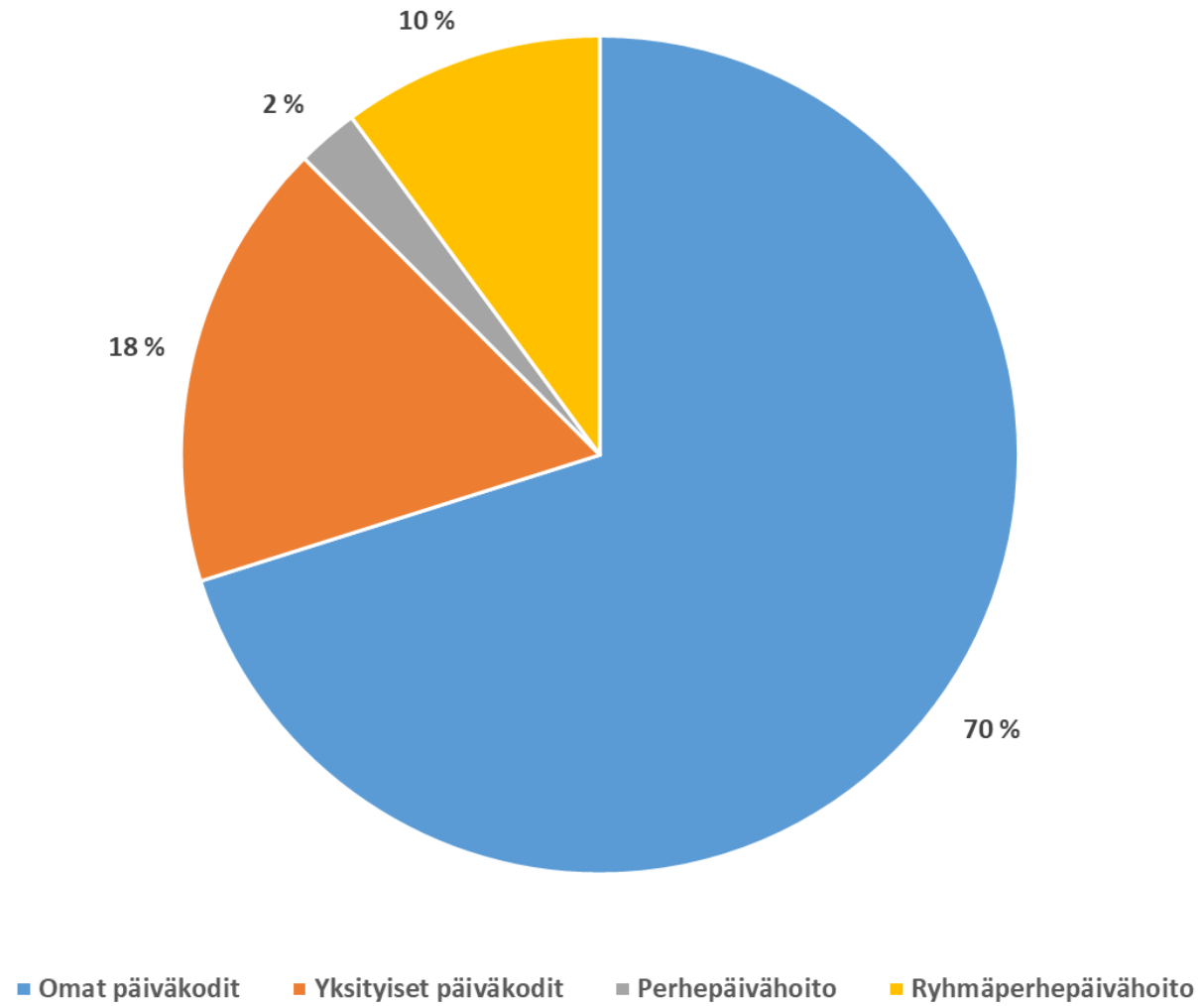
2022 ennuste	Hlöstömenot / lask.lapsi	Muut menot / lapsi	Suoritehinta	Suoritehinta (sis. hallinto & veka)
5015 Björkhagens daghem, Pargas	7 708 €	4 526 €	12 234 €	13 479 €
5016 Kirjala daghem, Pargas	8 518 €	5 206 €	13 724 €	14 341 €
5018 Knattebo daghem, Pargas	6 964 €	3 540 €	10 504 €	11 280 €
5022 Villa Kamomilla daghem	10 277 €	4 896 €	15 173 €	16 053 €
5023 Karusellen daghem, Nagu	9 244 €	8 287 €	17 531 €	18 680 €
5024 Korpo daghem, Korpo	9 429 €	6 917 €	16 346 €	17 656 €
5025 Houtskär daghem	10 720 €	8 574 €	19 294 €	20 469 €
5026 Iniö daghem	14 462 €	23 046 €	37 508 €	40 702 €
5027 Sagoängens daghem	8 112 €	4 845 €	12 956 €	13 798 €
5030 Pjukala daghem	7 483 €	4 515 €	11 999 €	12 738 €
5031 Kirjala skolas dagvård	5 330 €	471 €	5 801 €	5 825 €
5032 Nilsbyn koulu päivähoito	2 331 €	303 €	2 634 €	2 901 €
5033 Kyrkbackens skolas dagvård	4 220 €	423 €	4 643 €	4 669 €
5050 Familjedagvårdare	12 340 €	3 093 €	15 433 €	15 749 €
5052 Solgränd och Solvind /gruppfamiljedagh	8 395 €	2 268 €	10 663 €	10 900 €
5056 Peukaloinen /gruppfamiljedagh	11 217 €	3 087 €	14 304 €	14 627 €
5057 Näckrosen /gruppfamiljedagh	12 106 €	4 459 €	16 564 €	17 060 €
5058 Junibacken /gruppfamiljedagh	11 036 €	3 171 €	14 208 €	14 543 €
5059 Vaahteramäki /gruppfamiljedagh	13 080 €	3 252 €	16 332 €	16 664 €
Päiväkodit ja esiopetus yhteensä	8 080 €	4 807 €	12 887 €	14 115 €
PPH	11 070 €	3 113 €	14 184 €	14 985 €

Prestationspriser (brutto)

Analys, resurser

- År 2021–2022 är resursnivån när det gäller personalen nästan på samma nivå som i utredningen tre år tidigare
- Andra kostnader än personalkostnader beskriver inte i sig resursnivån, eftersom de i huvudsak är interna kostnader som mat och hyra
- Prestationspriser på daghem i tätorter och på öar varierar kraftigt beroende på antalet barn
- I en del av enheterna är en ekonomiskt optimal verksamhet inte möjlig
- Utspriddheten av förskolan orsakar tilläggs-kostnader
- I utredningen år 2018–2019 fanns det totalt 10 familjedagvårdare som arbetade hemma, i denna utredning endast 3
- Det lönar sig att utvärdera köptjänstavtalen i relation till den egna serviceproduktionen

Palvelurakenne 2022





Tack! Kiitos!

