

Peimarin koulutuskuntayhtymä

TILINPÄÄTÖS 31.12.2022



Peimarin koulutuskuntayhtymä

Toimintakertomus	sivu
1. Olennaiset tapahtumat toiminnassa ja taloudessa	1
1.1. Kuntayhtymän johtajan katsaus	1
1.2. Koulutuskuntayhtymän hallinto ja siinä tapahtuneet muutokset	2
1.2.1. Peimarin koulutusky:n organisaatio 2022	4
1.2.2. Yhtymävaltuusto	5
1.2.3. Yhtymähallitus	5
1.2.4. Johtoryhmä	7
1.2.5. Tilintarkastaja	7
1.2.6. Tarkastuslautakunta	7
1.3. Yleinen ja oman alueen taloudellinen kehitys	7
1.4. Olennaiset muutokset kuntayhtymän toiminnassa ja taloudessa	8
1.5. Arvio todennäköisestä tulevasta kehityksestä	11
1.6. Kuntayhtymän henkilöstö	11
1.7. Arvio merkittävistä riskeistä ja epävarmuustekijöistä	12
1.8. Ympäristötekijät	13
2. Selonteko kuntayhtymän sisäisen valvonnan järjestämisestä	13
3. Tilikauden tuloksen muodostuminen ja toiminnan rahoitus	16
3.1. Tulosalue/tilivelvollisuus	16
3.2. Tilikauden tuloksen muodostuminen	17
3.3. Toiminnan rahoitus	19
3.4. Rahoitusasema ja sen muutokset	20
3.5. Kokonaistulot ja –menot	21
3.6. Sitovuustasot	21
3.7. Yhtymähallituksen esitys tilikauden 2022 tuloksen käsittelystä	23
Toteutumisvertailu	
4. Talousarvion toteutuminen	24
4.1. Tuloslaskelmaosan toteutuminen	24
4.1.1. Tuloslaskelma	24
4.1.2. Vyörytyslaskelma	25
4.1.3. Tuloksellisuusarviointi/tuloskortti Ky	26
4.1.4. Tulosalue Palvelut	27
4.1.5. Tulosalue Maaseutuopisto	29
4.1.6. Tulosalue Kalatalous- ja ympäristöopisto	32
4.1.7. Tulosalue Sosiaali- ja terveysopisto	34
4.2. Investointien toteutuminen	37
4.2.1. Investoinnit yhteensä	37
4.2.2. Investoinnit projekteittain	38
4.3. Rahoitusosan toteutuminen	38
5. Kuntayhtymäkonserni	39
5.1. Kuntakonsernin toiminta ja talous	39
5.2. Konsernin toiminnan ohjaus	39
5.3. Arvio konsernin todennäköisestä tulevasta kehityksestä	39
5.4. Selonteko konsernivalvonnan järjestämisestä	39
5.5. Konsernitilinpäätös ja sen tunnusluvut	40
5.5.1. Konsernituloslaskelma	40
5.5.2. Konsernirahoituslaskelma	41
5.5.3. Konsernitase	42

Tilinpäätöslaskelmat

6. Tilinpäätöslaskelmat	44
6.1. Tuloslaskelma ja tunnusluvut	44
6.2. Rahoituslaskelma ja tunnusluvut	46
6.3. Tase ja tunnusluvut	47
6.4. Konsernilaskelmat	48
6.4.1. Konsernituloslaskelma	48
6.4.2. Konsernirahoituslaskelma	49
6.4.3. Konsernitase	50

Liitetiedot

*	TILINPÄÄTÖKSEN LAATIMISTA KOSKEVAT LIITETIEDOT/ 1-7	52
*	TULOSLASKELMAA KOSKEVAT LIITETIEDOT/ 8	53
*	TULOSLASKELMAA KOSKEVAT LIITETIEDOT/ 9-11	54
*	TULOSLASKELMAA KOSKEVAT LIITETIEDOT/ 12	55
*	TULOSLASKELMAA KOSKEVAT LIITETIEDOT/ 13-17	56
*	TASEEN VASTAAVIA KOSKEVAT LIITETIEDOT/ 18-20	57
*	TASEEN VASTAAVIA KOSKEVAT LIITETIEDOT/ 21	58
*	TASEEN VASTATTAVIA KOSKEVAT LIITETIEDOT/ 22-26	59
*	TASEEN VASTATTAVIA KOSKEVAT LIITETIEDOT/ 27-28	60
*	TASEEN VASTATTAVIA KOSKEVAT LIITETIEDOT/ 29-35	61
*	TASEEN VASTATTAVIA KOSKEVAT LIITETIEDOT/ 36-39	63
*	VAKUUKSIA JA VASTUUSITOUMUKSIA KOSKEVAT LIITETIEDOT 40-46	63
	VAKUUKSIA JA VASTUUSITOUMUKSIA KOSKEVAT LIITETIEDOT 47	64
*	HENKILÖSTÖÄ KOSKEVAT LIITETIEDOT/ 48	66
	HENKILÖSTÖÄ KOSKEVAT LIITETIEDOT/49	67
	HENKILÖSTÖÄ KOSKEVAT LIITETIEDOT/50	68
*	KONSERNITILINPÄÄTÖKSEN LAATIMISTA KOSKEVAT LIITETIEDOT	68
*	RISKIANALYYSI	69

Muut eriytetyt laskelmat

7. Eriytetyn toiminnan tuloslaskelma	85
---	-----------

Allekirjoitukset ja merkinnät

*	ALLEKIRJOITUKSET JA TILINPÄÄTÖSMERKINTÄ	87
---	---	----

Luettelot ja selvitykset

*	LUETTELO KÄYTETYISTÄ KIRJANPITOKIRJOISTA JA TOSITELAJEISTA	89
---	--	----

Toimintakertomus

TOIMINTAKERTOMUS

1. Olennaiset tapahtumat toiminnassa ja taloudessa

1.1. Kuntayhtymän johtajan katsaus

Peimarin koulutuskuntayhtymän perustehtävä on tuottaa luonnonvara- ja ympäristöalan sekä sosiaali-, terveys- ja liikunta-alan koulutuspalveluja, jotka tukevat opiskelijan ammatillista ja yleissivistävää kasvua sekä persoonallisuuden kehitystä. Yhteistyössä elinkeinoelämän, työssäoppimispaikkojen ja alan tutkimuslaitosten kanssa kehitämme koulutuksen vastaavuutta työelämän ja tulevaisuuden tarpeisiin.

Peimarin koulutuskuntayhtymä aloitti toimintansa 1.1.2011. Kaarinan sosiaali- ja terveysalan oppilaitoksen, Suomen kalatalous- ja ympäristöinstituutin ja Varsinais-Suomen maaseutuoppilaitoksen yhdistyessä Kaarinan, Paimion ja Paraisten kaupunkien omistamaksi koulutuskuntayhtymäksi. Koulutuskuntayhtymän opetustoiminnan markkinointinimenä on Ammattiopisto Livia.

Luonnonvara-alan opetustoiminta on jaettu entisten oppilaitosten mukaisesti kahteen tulosalueeseen, joissa kussakin opetuksesta vastaavat ammatilliset tiimit. Sosiaali- ja terveysopistossa tiiminvetäjyyksien tilalla on tutkintovastaavat. Kunkin tulosalueen johdossa toiminnasta vastaa ao. rehtori. Maaseutuopistolla ja Kalatalous- ja ympäristöopistolla on ollut yhteinen rehtori vuodesta 2015 alkaen. 1.1.2023 alkaen opistot poistuvat ja Sosiaali- ja terveysopistoonkin tulee tiimit.

Tukitoiminnat on organisoitu kuntayhtymäpalveluiksi. Kuntayhtymäpalveluita kehitetään koko ammattiopistoa palveleviksi tukitoiminnoiksi.

Valtio luovutti 1.1.1997 Varsinais-Suomen maaseutuoppilaitoksen kuntayhtymälle sekä Kalatalouden ja merenkulun koulutussäätiölle/Stiftelsen för fiskeri- och sjöfartsutbildning (Suomen kalatalous- ja ympäristöinstituutti) korvauksetta kiinteistöt rakennuksineen ja irtaimistoineen sekä lisäksi muun irtaimen omaisuuden ko. ajankohdan irtaimistoluettelon mukaisena. Em. valtiolta korvauksetta saatu omaisuus siirtyi säätiöltä edelleen korvauksetta Peimarin koulutuskuntayhtymälle ja lisäksi säätiön hankkima omaisuus ostettiin 178.934,32 eurolla kuntayhtymälle. Kaarinan kaupunki myi Kaarinan sosiaali- ja terveysalan oppilaitoksen siirtävän irtaimen omaisuuden Peimarin koulutuskuntayhtymälle 177.000,00 eurolla. Samalla Kaarinan peruspääoman osuutta lisättiin edellä mainitulla summalla ja Länsi-Turunmaan peruspääomaan merkittiin 178.934,32 euroa.

Peruspääomaosuudet	31.12.2010	Lisäykset	Yhteensä	Omistus %
Kaupungit				
Kaarina	1 650 000,00	177 000,00	1 827 000,00	49,97
Parainen (Länsi-Turunmaa)		178 934,32	178 934,32	4,90
Paimio	1 650 000,00		1 650 000,00	45,13
Peruspääoma yhteensä	3 300 000,00	355 934,32	3 655 934,32	100,00

1.2. Koulutuskuntayhtymän hallinto ja siinä tapahtuneet muutokset

Kaarina, Piikkiö ja Paimio perustivat kunnanvaltuustojensa päätöksillä vuonna 1996 Varsinais-Suomen maaseutuoppilaitoksen kuntayhtymän, joka toimi luonnonvara-alan koulutuksen järjestäjänä 1.1.1997 lähtien. Kaarinan kaupunki erosi kuntayhtymästä 1.1.2004, josta lähtien jäsenkunnat olivat Paimion kaupunki ja Piikkiön kunta vuoden 2008 loppuun asti. Piikkiön kunta yhdistyi vuoden 2009 alusta Kaarinan kaupunkiin, joten omistajakunnat olivat Kaarinan kaupunki ja Paimion kaupunki vuoden 2010 loppuun asti.

Kaarinan kaupunki, Paimion kaupunki, Länsi-Turunmaan kaupunki (1.1.2012 alkaen Paraisten kaupunki) sekä Kalatalouden ja merenkulun koulutussäätiö päättivät yhteisesti liittää Kaarinan kaupungin sosiaali- ja terveysalan oppilaitoksen toiminnan sekä Kalatalouden ja merenkulun koulutussäätiön/Suomen kalatalous- ja ympäristöinstituutin toiminnan Varsinais-Suomen maaseutuoppilaitoksen kuntayhtymään 1.1.2011 alkaen. Samalla Länsi-Turunmaan (Paraisten) kaupunki liittyi kuntayhtymän jäsenkunnaksi.

Peimarin koulutuskuntayhtymän perussopimus hyväksyttiin Kaarinan kaupunginvaltuustossa 14.6.2010, Paimion kaupunginvaltuustossa 17.6.2010 ja Länsi-Turunmaan kaupunginvaltuustossa 21.6.2010 voimaan tulevaksi 1.1.2011.

Toimielimet

Peimarin koulutuskuntayhtymän ylintä päätösvaltaa käyttävä toimielin on **yhtymävaltuusto**. Yhtymävaltuustoon valitaan Kaarinasta 3 valtuutettua ja muista jäsenkunnista 2 valtuutettua sekä lisäksi jokaisesta jäsenkunnasta 1 valtuutettu alkavaa 10.000 asukasta kohti. Kullekin valtuuston jäsenelle valitaan henkilökohtainen varajäsen. Yhtymävaltuuston jäsenet ja varajäsenet valitaan kunnallisvaalikautta vastaavaksi ajaksi. Kaudelle 2021–2025 yhtymävaltuustoon on valittu 15 jäsentä (7 Kaarinasta, 4 Paraisilta ja 4 Paimiosta) sekä heille henkilökohtaiset varajäsenet.

Yhtymävaltuusto on 5.10.2021 valinnut valtuustokaudeksi **yhtymähallituksen** varsinaiset jäsenet (yhteensä 7 jäsentä, joista 3 Kaarinasta, 2 Paraisilta ja 2 Paimiosta) sekä heille varajäsenet.

Yhtymävaltuusto on valinnut toimikautensa ajaksi myös 5-jäsenisen **tarkastuslautakunnan** ja heille henkilökohtaiset varajäsenet.

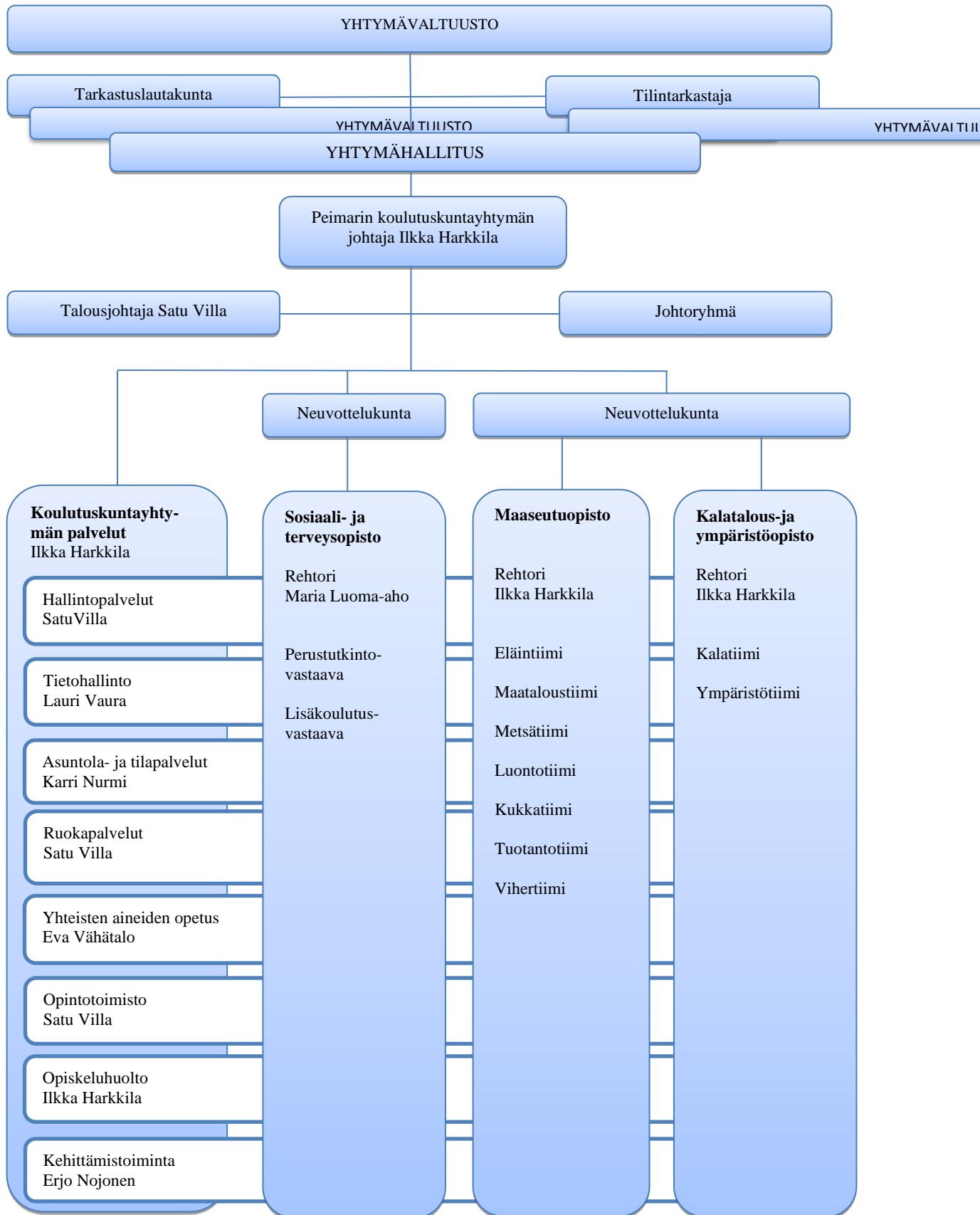
Koulutuskuntayhtymässä toimii kaksi neuvottelukuntaa. Luonnonvara-alalla sekä sosiaali- ja terveysalalle omansa.

Neuvottelukunnan asettamisesta päättää yhtymähallitus ao. rehtorin esityksestä. Neuvottelukuntaan kuuluu kuntayhtymää edustavan jäsenen lisäksi opettajien, opiskelijoiden sekä asianomaisten koulutusalojen työ- ja elinkeinoelämää edustavia jäseniä. Neuvottelukunnan puheenjohtajaksi tulee nimetä muu kuin opiskelijoita edustava jäsen. Opiskelijoita edustavan jäsenen tulee olla 15 vuotta täyttänyt.

Neuvottelukunnan toimikausi on kolme (3) vuotta. Neuvottelukunnassa on 1.1.2017 alkaen 7–14 jäsentä, joilla kullakin on henkilökohtainen varajäsen. Tällä valtuustokaudella luonnonvara-alan neuvottelukunnassa on 13 jäsentä ja sosiaali-, terveysalan neuvottelukunnassa 9 jäsentä. Yhtymähallitus valitsee puheenjohtajan ja varapuheenjohtajan.

Kuntayhtymän **johtoryhmän** puheenjohtajana toimii kuntayhtymän johtaja ja jäseninä ovat sosiaali- ja terveysopiston rehtori, talousjohtaja sekä henkilöstön edustaja. Johtoryhmä voi tarpeen mukaan käyttää asiantuntijoina organisaation eri toimijoita, opiskelijoita tai ulkopuolisia asiantuntijoita.

1.2.1. Peimarin koulutuskuntayhtymän organisaatio



1.2.2. Yhtymävaltuusto

Peimarin koulutuskuntayhtymän

YHTYMÄVALTUUSTO 2021 - 2025

KAARINAN KAUPUNGINVALTUUSTON PÄÄTÖS 13.9.2021 § 76

Jäsen

Koski Jaakko
Kurkilahti Laura
Lehtisalo Esko
Nieminen Noora
Ruponen-Kuutti Mira
Saarinen Henry
Westerlund Ari

Varajäsen

Raho Matti
Kirjonen Timo
Vuori Jouni
Törnblom Tuula
Reini Elina
Kanervavuori Kaj
Liiman Esko

PAIMION KAUPUNGINVALTUUSTON PÄÄTÖS 18.8.2021 § 23

Jäsen

Murto Sari
Toivonen Jarmo
Vairinen-Salmela Johanna
Ylitalo Jouni

Varajäsen

Virtanen Melina
Korhonen Toni
Särvä Joonas
Heurlin Eeva

PARAISTEN KAUPUNGINVALTUUSTON PÄÄTÖS 10.8.2021 § 87

Jäsen

Eriksson Anne
Karlsson Svante
Stenlund Maire (31.10.2022 saakka)
Forsman Hanna (1.11.2022 alkaen)
Valli Jan

Varajäsen

Björk Maj
Ekström Kurt
Forsman Hanna
Klemets Minna
Kuisma Anssi

1.2.3. Yhtymähallitus

YHTYMÄHALLITUS 2021-2025

Kaarina (3 jäsentä ja 3 varajäsentä)

Jäsen

Vauranoja Sanna, pj.
Lehtisalo Esko, varapj.
Vuorio-Lehti Minna

Varajäsen

Salmio Marja-Helena
Vuori Jouni
Huhtanen Päivi

Paimio (2 jäsentä ja 2 varajäsentä)

Jäsen

Aro Toini
Mäkelä Matti

Varajäsen

Särvä Joonas
Toivonen Jarmo

Parainen (2 jäsentä ja 2 varajäsentä)**Jäsen**

Järnström Stefan

Mattsson Kaj

Varajäsen

Leino Thomas

Karlsson Svante

Ruotsinkielinen jaosto:

Mattsson Kaj, Huhtanen Päivi, Järnström Stefan

Henkilöstöedustajat yhtymähallituksessa**Varsinainen**

Katja Holmberg

Varajäsen

Kari Kipinoinen

Esittelijät:

Harkkila Ilkka

Villa Satu

kuntayhtymän johtaja

talusjohtaja

Pöytäkirjanpitäjä:

Villa Satu

talusjohtaja

Rehtori/Sosiaali- ja terveysopisto

Luoma-aho Maria

Valtuustokausi 2021–2025

Eriksson Anne

Murto Sari

Westerlund Ari

yhtymävaltuuston puheenjohtaja

yhtymävaltuuston 1. varapuheenjohtaja

yhtymävaltuuston 2. varapuheenjohtaja

Yhtymävaltuusto kokoontui 2 kertaa varsinaisiin kokouksiin.

Kesäkuun kokouksessa 21.6.2022 pääasioina olivat tilinpäätöksen 2021 vahvistaminen, arviointikertomuksen käsittely ja tili- ja vastuuvapauden myöntäminen tilivelvollisille. Lisäksi päätettiin muutostalousarviosta vuodelle 2022 sekä opistorakenteen muutoksesta.

Marraskuun kokouksessa 29.11.2022 hyväksyttiin talous- ja toimintasuunnitelma vuosille 2023–2025 sekä hallintosäännön muutokset 1.1.2023 alkaen.

Yhtymävaltuuston puheenjohtajana Anne Eriksson. Yhtymähallituksen puheenjohtajana toimi Sanna Vauranoja.

Yhtymähallituksen kokoukset, seminaarit ja muut tilaisuudet

Yhtymähallitus kokoontui tilivuoden aikana 12 kertaa varsinaisiin kokouksiin. Käsiteltäviä asioita oli 119.

1.2.4 Johtoryhmä

Harkkila Ilkka, kuntayhtymän johtaja, rehtori/Maaseutuopisto, rehtori /Kalatalous- ja ympäristöopisto
 Satu Villa, talousjohtaja
 Luoma-aho Maria, rehtori/Sosiaali- ja terveysopisto
 Kipinoinen Kari, henkilöstöedustaja

Johtoryhmä piti 11 varsinaista kokousta.

1.2.5. Tilintarkastaja

Yhtymävaltuuston päätti valita kilpailutuksen perusteella tilintarkastusyhteisö BDO Auditor Oy hoitamaan tilintarkastuksen varainhoitovuosiksi 2019–2022. Sopimusta on mahdollista jatkaa 2 vuoden optiovuosilla (yhtymävaltuusto 18.6.2019 § 16). Vastuullisena tilintarkastajana toimii Tilintarkastaja Piia-Tuulia Rauhala KHT, JHT, CFE, CISA, CCSA, CIA, LPEC .

1.2.6. Tarkastuslautakunta

Tarkastuslautakunta 2021–2025

Kaarina

Saari Henry, vara pj.

Kanervavuori Kaj

Paimio

Murto Sari, pj.

Taipale Ville

Virta Boke (30.11.2022 saakka)

Kallio Pentti (1.12.2022 alkaen)

Virtanen Melina

Pirhonen Henna

Kallio Pentti

Toukonen Henri

Parainen

Suomi Tarja

Sipilä Salla

Tarkastuslautakunnan sihteeri

Katja Holmberg

Tarkastuslautakunta kokoontui vuonna 2022 kaikkiaan 6 kertaa.

1.3. Yleinen ja oman alueen taloudellinen kehitys

Maailmanlaajuisesti levinnyt koronavirusepidemia on jatkunut noin kolmen vuoden ajan. Talous ja tuotanto laskivat kaikkialla, erityisen paljon kärsivät matkailu- ja palvelualat. Epidemia on arkipäiväistynyt eikä enää juurikaan vaikuta työpaikoilla tai koulutuksessa. Näyttää siltä, että vaikka epidemia jatkuukin, työelämä ja koulutus jatkuvat normaalisti. Jonkinasteinen etätyöskentely jää jatkossakin toimintatavaksi.

Helmikuussa 2022 Venäjä hyökkäsi Ukrainaan ja sota jatkuu edelleen. Sodan seurauksena Venäjälle on asetettu erilaisia pakotteita. Vienti Venäjälle on pysähtynyt lähes täysin, siitä on kärsinyt mm elintarviketeollisuutemme. Myös tuonti Venäjältä on loppunut. Puutavaran ja

energian tuonnin loppuminen ovat johtaneet koko Euroopassa energiakriisiin. Energian riittävyys on uhattuna ja energian hinta on noussut voimakkaasti. Suomi ei ole Keski-Euroopan tapaan riippuvainen venäläisestä kaasusta, mutta Suomessa on pulaa sähköstä. Sodan päätymisen ajankohtaa on vaikea ennustaa.

1.4. Olennaiset muutokset kuntayhtymän toiminnassa ja taloudessa

Talousarvio 2022 laadittiin oletuksella, että koulutuskuntayhtymän opiskelijavuosimäärä olisi 1060. Talousarvio 2022 oli em. oletuksilla 229 000 euroa alijäämäinen. Opetus- ja kulttuuriministeriön (OKM) rahoituspäätös saapui vuoden 2021 lopulla. Tavoitteellisten opiskelijavuosien määrä putosi 1017 ja valtionosuusrahoitus oli 1,06 miljoonaa euroa arvioitua parempi. Muutettu talousarvio oli 1,07 miljoonaa euroa alijäämäinen.

Strategiarahoitusta OKM myönsi 108 000 euroa. Opettajien ja ohjaajien palkkaamiseen OKM myönsi lisärahoitusta 222 000 euroa toimintavuodelle ja tuleville vuosille sekä 11 500 harkinnan varaista korotusta oppisopimuksen koulutuskorvausten uudistamisen kokeiluun, mutta rahoitus tuli kirjata kokonaisuudessaan vuodelle 2022. Lisäksi OKM myönsi toisessa lisätalousarviossa koulutuskuntayhtymälle 220 000 euroa ukrainalaisten kouluttamiseen. Koronan aiheuttamiin haittoihin OKM myönsi 150 000 euron lisämäärärahan. Vuoden 2022 aikana OKM:n myöntämä lisärahoitus oli yhteensä 865 000 euroa eli lähes 400 000 euroa enemmän kuin vuonna 2021.

Henkilöstömenot ylittivät 162 000 eurolla. Aineiden ja tarvikkeiden hankinnoissa toteutuneet menot olivat noin 64 000 euroa talousarviota suuremmat. Sen sijaan palveluiden osiissa toteutuneet menot olivat noin 60 000 alle suunnitellun. Menolisäys johtuu Ukrainan sodan seurauksena syntyneestä hintojen noususta, jonka vaikutukset jäivät kuitenkin melko maltillisiksi. Hintojen noustua hankintoja tehtiin varovaisesti ja energiaa on säästetty. Toimintakulut olivat lähes 300 000 yli muutetun talousarvion.

Toimintavuoden tuotot olivat lähes 550 000 euroa arvioitua suuremmat. Vuoden aikana saatu lisärahoitus OKM:ltä ja jatkuvan oppimisen ja työllisyyden keskukselta oli yhteensä 865 000 euroa. Toimintavuoden tulos oli 1 144 000 euroa alijäämäinen eli muutetun talousarvion mukainen. Tulosta heikensi 344 000 euron sijoitusten alaskirjaus.

Tavoitteena ollut talouden tasapaino menneillä taloussuunnittelukausilla on toteutunut. Tilanne on nyt kuitenkin muuttunut, koulutuskuntayhtymä teki historiansa toisen tappiollisen tiinpäätöksen. Koska talousarvio 2023 ja taloussuunnitteluvuodet 2024–2025 ovat reilusti tappiollisia, on talouden tasapainottamiseksi ryhdyttävä toimenpiteisiin.

Vuosina 2016 ja 2017 kuntayhtymässä tehtiin henkilöstövähennyksiä ammatillisen koulutuksen rahoitusleikkausten vuoksi. Tavoitteena oli toteuttaa säästöt mahdollisimman nopeasti, jotta kuntayhtymän talous saataisiin kerralla tasapainoon. Vuonna 2022 henkilöstöleikkauksia ei tehty mikä oli myös talousarvion tavoitteena.

OKM:n lisärahoituksen avulla palkattiin määräajaksi opettajia ja ohjaaja. Kehittämisyksikkö rakensi useita uusia tiedolla johtamisen mittareita ja raportteja johdolle sekä koko henkilökunnalle intraan.

Vuoden 2018 alussa astui voimaan uusi ammatillisen koulutuksen lainsäädäntö ja opetukseen tuli isoja muutoksia. Vaikka muutoksesta on kulunut jo vuosia ja toiminta on vakiintunut, on opetus edelleenkin jonkinasteisessa häiriötilassa. Tämä johtuu siitä, että pienempiä muutoksia lainsäädäntöön ja ohjeistuksiin tulee koko ajan eikä työrauhaa ole. Vuonna 2021

astui voimaan oppivelvollisuuden laajennus. Uudistuksen täytäntöönpanon valmistelu työllisti, mutta itse uudistus on toteutunut sujuvasti.

Opettajat siirtyivät vuosityöaikaan 1.1.2020. Vuosityöaikajärjestelmässä kaikki opettajien tekemä työ tulee suunnittelun ja seurannan piiriin. Vuosityöaikaan siirtyminen on lisännyt esimiesten hallinnollista työtä ja vaatii toimintatapojen edelleen kehittämistä.

Koulutuskuntayhtymä perusti 2018 osakeyhtiön, jotta voimme osallistua kilpailuilla markkinoilla tapahtuviin tarjouspyyntöihin ja koulutuksiin. Kaupparekisteriin Oy rekisteröitiin 8.8.2018, Y-tunnus on 2926041-2. Osakepääoma on 50.000 € ja Peimarin koulutuskuntayhtymä omistaa Oy:n 100 %:sesti. Oy:n hallituksen kokoa supistettiin toimintavuoden aikana. Osa-aikaisena toimitusjohtajana toimii lehtori Jaakko Kuusvuori. Koulutuskuntayhtymän ja oy:n välille on solmittu palvelusopimus, jonka ehtojen mukaan oy hankkii henkilöresursseja sekä hallinto-, tietohallinto-, toimitila-, irtaimiston vuokraus- ja muita palveluja toimintansa harjoittamista varten. Oy järjestää tutkintoon johtamatonta koulutusta, lyhytkursseja, korttikoulutuksia ja ELY:n kilpailuttamia koulutuksia. Tavoitteena ollut oy:n liiketoiminnan normalisoituminen koronan jälkeen toteutui, vuosi 2022 oli oy:lle hyvä.

Kuntayhtymän yhteistä laatujärjestelmätyötä jatkettiin toimintavuoden aikana. Ohjeistus löytyy kokonaisuudessaan opiston intrasta ja www-sivuilla on laatujärjestelmän A-osa.

Vuonna 2016 otettiin käyttöön Livia Tori tapahtumat. Tapahtumissa myydään opiskelijatyönä valmistettuja tuotteita ja järjestettiin maksullisia sekä maksuttomia palveluita osana opetusta. Tapahtumista onnistuttiin järjestämään syksyn kekri ja joulutalo normaalisti. Avoimet ovet järjestettiin koronan vuoksi virtuaalisina Paimiossa maaliskuussa. Tuorlan avoimet ovet toukokuussa ja Paraisilla syyskuussa järjestettiin normaalisti.

Talousarvion tavoitteena oli johtamisjärjestelmämme kehittäminen. Työtä tehtiin JoPeda-hankkeessa, jonne koulutuskuntayhtymä sai Opetushallituksesta 65 000 euroa johtamisen kehittämiseen. Kehittämiskohteena todettu tarve saada yhdenmukainen organisaatio opetukseen luonnonvara- ja sotealan kanssa toteutui. Soten tiimiorganisaatio aloitti elokuussa. Samalla organisaatiosta poistettiin opistot ja rehtorien päällekkäinen työ poistettiin. Soten rehtorin toimi muutettiin pedagogiseksi rehtoriksi.

Talousarvion tavoitteelliset opiskelijavuodet nostettiin muutetussa talousarviossa 1030:een opiskelijavuoteen, eli vähän OKM:n suoritepääöstä korkeammaksi. Opiskelijavuosiin sisältyvät perustutkinnot, ammatti- ja erikoisammattitutkinnot. Lisäksi kiintiöön sisältyy kaikki muu tutkintoihin perustuva koulutus, kuten työvoimakoulutus ja osatutkinnot. Ammattiopisto Livia toteutunut painottamaton opiskelijavuosimäärä 2022 oli 1034. Toteutuma ylitti talousarvion tavoitteen 1030. Rahoituslain mukaan koulutuksenjärjestäjä saa pitää talousarviovuodelle tavoitteellisten opiskelijavuosien kautta saadun rahoituksen, vaikka toteutuma jäisikin vajaaksi. Opiskelijavuosikertymän täyttymisestä huolimatta OKM laski vuodelle 2023 opiskelijavuosimäärämme 988:aan vastoin odotuksiamme.

Ukrainan sodan seurauksena Suomeen tuli pakolaisia, joille kehitimme nopealla aikataulla koulutuksia. Uudet koulutustuotteet rakennettiin paikallisista tutkinnonosista (traktorin käyttö, kasvihuonetyöntekijänä toimiminen ja hoiva-alalla toimiminen). Oy voitti Jotpan kilpailutuksessa puutarhatilojen työnjohtokoulutuksen, joka toteutettiin kevästä syksyyn. Kaikkiaan Livia ja oy kouluttivat toimintavuoden aikana noin 150 ukrainalaista.

Negatiivisten keskeytysten osalta talousarvion tavoite oli 6 %. Toteuma oli erittäin heikko, 12,5 % ja heikentynyt edelleen vuodesta 2021 (10 %). Sosiaali- ja terveysopistossa negatiivisten keskeytysten määrä kasvoi 14,9 %:iin (12 % vuonna 2021). Maaseutuopiston keskeytys-

ten määrä kasvoi 11,3 %:iin (8,8 % vuonna 2021). Kalatalous- ja ympäristöopiston keskeytysmäärä heikkeni 14,1 %:iin (5,9 % vuonna 2021). Tulosta ovat heikentäneet ainakin opiskelijavalinnoissa aikoinaan kielletyt valintakokeet. Nytemmin OKM on palauttanut valintakokeet huonojen tulosten vuoksi. Myös koronalla lienee vaikutusta heikkoon tulokseen.

Tutkintojen läpäisyaste oli vain 53,7 % ja se jäi kauas talousarvion tavoitteena olleesta 70 %:sta. Vuoteen 2021 nähden tulos on heikentynyt Maaseutuopistossa ollen 54,8 % (56 % 2021). Sosiaali- ja terveysopistossa läpäisy oli parantunut 53,7 %:iin (43 % 2021) ja Kalatalous- ja ympäristöopiston läpäisy oli parantunut selvästi ollen 54,9 % (38 % 2021). Kalatiimi ylsi lähelle tavoitetta, läpäisy oli 68,6 %. Yksikään opistoista ei päässyt tavoitteeseensa.

Läpäisy on vaihdellut Liviassa seuraavasti:

vuonna 2016	64 %
vuonna 2017	70 %
vuonna 2018	60,5 %
vuonna 2019	58,7 %
vuonna 2020	64 %
vuonna 2021	49,4 %
vuonna 2022	53,7 %

Opetuksen opiskelijapalaute oli toimintavuonna 4/5 ja tavoitteen mukainen. Tukitoimintojen opiskelijapalaute 3,1/4. Talousarviossa tukitoimintojen palautteen tavoitteena oli 3,5 /5. Tukitoimintojen palautteen tavoitetason määrittelyssä on ollut virhe. Palautteen taso on tavoitteen suuruinen.

Talousarvion tavoitteena oli kiinteistöjen käyttöasteen nostaminen ja tarpeettomien kiinteistöjen vähentäminen. Toimintavuonna kiinteistöjen määrä ei vähentynyt, Paraisilla olevat kaksi rivitaloa ovat myynnissä, mutta riittävää tarjousta ei ole saatu ja myyntiä jatketaan.

Talousarviossa ei 2022 ollut tavoitteena energiankulutuksen vähenemistoimia. Seuranta kuitenkin jatkettiin. Maaseutuopiston energian kokonaiskulutus kasvoi 295 MWh:lla, noin 4 % vuodesta 2021. Kalatalous- ja ympäristöopistossa kulutus laski 6 %. Sosiaali- ja terveysopiston kulutus nousi 1 % vuodesta 2021. Livian energiankulutus nousi 129 MWh, eli 1 %. Maaseutuopiston käyttämästä energiasta oli uusiutuvaa energiaa 93 %, Kalatalous- ja ympäristöopistossa uusiutuvan osuus laski 99 %:iin ja Sosiaali- ja terveysopiston uusiutuvan osuus laski 82 %:iin. Livian uusiutuvan osuus laski 94 %:iin. Maaseutuopiston itse tuottaman energian määrä nousi 1569 MWh:iin, kasvua edelliseen vuoteen 2 MWh. Energiaan (kaukolämpö, ostohake ja sähkö) kului noin 600 000 euroa vuonna 2022.

Talousarvion tavoitteena oli hiilitaselaskelman kehittäminen. Tavoite täyttyi laskelmien tarkentuessa. Energiatietoja on seurattu nyt 14 vuoden ajan. Vuonna 2020 aloitettiin metsien, peltojen ja puutarhan hiilitaselaskennat.

Toimintavuonna Kalatalouden ja merenkulun koulutuksen edistämissätiöltä - Stiftelsen för främjandet av fiskeri- och sjöfartsutbildning myönsi tukea 32 000 euroa Kalatalous- ja ympäristöopiston toimintaan.

1.5. Arvio todennäköisestä tulevasta kehityksestä

Vuoden 2018 aikana toteutettiin ammatillisen koulutuksen rahoitus- ja toimintalainsäädännön uudistukset. Uusi rahoitusmalli sisältää suorituksiin ja vaikuttavuuteen liittyviä elementtejä ja aiemman rahoitusmallin mukainen opiskelijamääriin perustuva ns. perusrahoitus on

laskenut 70 %:iin. Rahoituksen ennakoitavuus on samalla heikentynyt. Alkuperäisessä vuoden 2018 rahoituslaissa oli vuoteen 2022 jatkuva siirtymäaika, jonka jälkeen suoritusrahoituksen oli tarkoitus nousta 35 %:iin ja vaikuttavuusrahoituksen 15 %:iin. Rahoituslakia kuitenkin korjattiin niin, että vuoden 2020 rahoitusosuudet (perusrahoitus 70 %, suoritusrahoitus 20 % ja vaikuttavuusrahoitus 10 %) jäävät pysyviksi.

Ammatillisen koulutuksen valtakunnalliset rahoitustason ennakointi on vaikeaa ja yksittäisten koulutuksenjärjestäjien saama rahoitus voi laskea tai nousta vuosittain. Myös koulutuskuntayhtymän rahoitus on vaihdellut noin miljoona euroa ylös ja alas eikä tulevien vuosien rahoitusta pysty ennakoimaan uudessa rahoitusmallissa. Tieto seuraavan vuoden rahoituksesta saadaan loppuvuonna.

Koulutuskuntayhtymä on toteuttanut henkilöstövähennyksiä vuosina 2016 ja 2017. Tavoitteena oli tuolloin sopeuttaa menot uuden rahoitusmäärän mukaiselle tasolle nopealla aikataululla. Vuonna 2022 OKM jakoi lisätalousarvioilla ylimääräistä rahoitusta ammatilliseen koulutukseen, jatkossa lisärahoitus on epävarmaa.

Koronavirus ei todennäköisesti vaikeuta jatkossa opetusta. Sen sijaan Ukrainan sodan tulevia vaikutuksia on mahdoton arvioida.

1.6. Kuntayhtymän henkilöstö

Henkilötyövuodet tehtäväalueittain

Tehtäväalue	2022	2021	2020	2019	2018	2017
Johto	3	3	3	3	3	3,2
Opetus	94,2	92,3	89	90,5	93,9	90,6
Ohjaus- ja opiskelijapalvelut	22,2	21	20,6	17,5	18,1	21,5
Kuntayhtymäpalvelut	32,6	33,3	33,1	31,2	30,4	30,9
Muu henkilöresurssi	0,55					
Yhteensä	152,6	149,6	145,7	142,2	145,4	146,2

V. 2022 tilinpäätöksestä alkaen tulee Kuntaliiton ohjeistuksen mukaan esittää kohdassa "Muu henkilöresurssi" erikseen vuokratyöntekijöiden, ostopalveluna ostettujen ja toimeksiantosopimussuhteisten palkkiohenkilöiden työpanos.

Henkilötyövuosien vertailussa tulee huomioida, että ennen vuotta 2020 henkilötyövuodet laskettiin manuaalisesti. Tilinpäätösvuoden tiedot raportoidaan suoraan henkilöstöjärjestelmästä. 1.1.2020 siirryttiin opettajien vuosityöaikaan, jossa sivutoimisten tuntiopettajien osalta 1 htv = 1500 tuntia. Aikaisempina vuosina opettajien käytössä olleissa työaikajärjestelmissä sivutoimisten tuntiopettajien henkilötyövuosien laskentakaavat on olleet työaikajärjestelmäkohtaisia.

V. 2021 osalta on taulukkoon korjattu opetuksen henkilötyövuosissa ollut virhe. Tilinpäätöksessä 2021 ollut 87 htv, ei sisältänyt sivutoimisten tuntiopettajien henkilötyövuosia

POISSAOLOT KALENTERIPÄIVINÄ

Syy	2022	2021	2020
Vuosiloma	2529	2487	2438
Sairaus	1674	1594	1236
Kuntoutus	0	0	0
Kuntoutustuki	59	31	0
Perhevapaa	1238	840	901
Työtapaturma	52	7	0
Koulutus	434	330	175
Vuorotteluvapaa	0	57	403
Yhteensä	5986	5346	5153

Henkilöstön poissaoloja kuvaavassa taulukossa vuosiloman kohdalla ovat ne henkilöt, joilla on vuosilomaoikeus. Tämä oikeus on kokonaistyöaikaa tekevillä rehtoreilla, sekä KVTES:n ja teknisten sopimuksen piiriin kuuluvilla viran- ja toimenhaltijoilla. Vuosityöaikaan siirryttyä opettajilla ei ole enää lomaoikeutta, vaan ns. vapaajaksot.

Palkkakulut sairauspäiviltä henkilösivukuluineen olivat 154.208,73 €, johon Kelasta ja Vakuutusyhtiö Protector Oy:stä saatu päiväraha oli yhteensä n. 43.229 euroa.

Henkilöstökulut vuosina 2013–2022 (ilman jaksotettuja henkilöstökuluja)

2022	8.697.204,29 euroa
2021	8.408.107,02 euroa
2020	7.918.571,18 euroa
2019	7.574.411,62 euroa
2018	7.578.848,05 euroa
2017	7.637.881,66 euroa
2016	8.356.229,57 euroa
2015	9.035.809,14 euroa
2014	8.913.367,64 euroa
2013	9.145.212,46 euroa

1.7. Arvio merkittävistä riskeistä ja epävarmuustekijöistä sekä muista toiminnan kehittämiseen vaikuttavista tekijöistä

Peimarin koulutuskuntayhtymä on ensimmäisen kerran laatinut kuntaliiton mallin mukaisen riskianalyysin v. 2019 talousarvion yhteydessä. Tilintarkastajan suositusten mukaisesti riskien arviointi on otettu osaksi päivittäisjohtamista, ja riskejä seurataan säännöllisesti talousarvio- ja tilinpäätösprosessien yhteydessä.

Kuntayhtymän sijoituspolitiikan periaatteet on vahvistettu v. 2011. Periaatteet eivät enää sopineet tämän hetken sijoitusympäristöön, sillä lyhytaikaisten korkoinstrumenttien tuotto-odotukset ovat pitkälläkin aikavälillä alhaiset tai jopa negatiiviset.

Syksyllä 2020 pankit ottivat käyttöön negatiivisen talletuskoron pankkikohtaisesti määritellyn käyttötilin saldon osalle. Tästä syystä kassavaroja siirrettiin rahastosijoituksiin. Koulutuskuntayhtymän sijoituspolitiikan perusteet päivitettiin nykyiseen sijoitusympäristöön sopivimmiksi ja yhtymävaltuuston sen hyväksyi kesän 2021 kokoukseen.

Sijoitusmarkkinoille koulutuskuntayhtymä siirtyi portaittain syksyn 2021 aikana. Eri omaisuusluokilla (esim. osakkeet ja korkosijoitukset) on erilaisia tuotto- ja riskiominaisuuksia. Eri omaisuusluokkien välinen suhde (allokaatio) määrittää suurimman osan sijoitustoiminnan pitkän aikavälin tuotoista ja riskeistä. Pitkän aikavälin tuottotavoitteen saavuttaminen kuntayhtymän sijoitusstrategiaksi on määritelty maltillinen riskitaso, jolloin pitkäaikaisten sijoitusten pääpaino on korkosijoituksissa ja sijoituksia täydennetään osakesijoituksilla.

Globaalit yhteiskunnalliset muutokset (mm. inflaation kasvuvauhti, keskuspankkien rahapolitiikka, kansainvälinen poliittinen epävakaus sekä koronatilanteen kehittyminen) aiheuttavat riskiä myös maltillisen sijoittajaprofiilin mukaisesti tehdyille sijoituksille. Peimarin rahastosijoitusten sijoitushorisontti on kuitenkin 3-5 vuotta, jolloin odotettavissa on, että lyhytaikaiset tuotto-odotusten vaihtelut tasaantuvat pidemmällä aikavälillä.

Vuonna 2022 sijoitukset rahoitusarvopapereihin olivat yhteensä n. 5,3 M€. Rahoitusmarkkinoiden epävarmuuden vuoksi sijoitukset olivat 31.12.2022 tappiolla n. 5,6 %. Tappiollisista sijoituksista on tehty arvonalennuskirjaus.

Korona-pandemia kevästä 2020 alkaen aiheutti merkittäviä riskiä sekä opetus- että tukipalveluiden järjestämiselle. Riskianalyysi päivitettiin talousarviota 2022 varten. Tässä vaiheessa tunnistettiin uudeksi riskiksi ulkopuolisten henkilöiden liikkuminen Tuorlan maatilan alueella, jossa isoja työkoneita voi olla samanaikaisesti koulutuskäytössä. Myös tietosuojan liittyvien riskien merkityksellisyyttä on korotettu.

Talouden tervehdyttämistarpeesta johtuen tilinpäätöksen yhteydessä riskianalyyseissa halutaan kiinnittää huomiota seuraavien riskien merkittävyyden kohoamiseen:

- Toimielintyöskentelyn ”pelisääntöjen” määrittely
- Kuntayhtymän strategian laatiminen

Riskianalyysi on liitteenä s. 69.

1.8. Ympäristötekijät

Koulutuskuntayhtymän taloudelliseen tulokseen tai asemaan ei ole odotettavissa lähivuosina ympäristötekijöistä johtuvia uhkakuvia tai muutoksia. Koulutuskuntayhtymä on panostanut voimakkaasti ympäristöasioiden huomioimiseen omassa toiminnassaan yleisesti ja erityisesti luonnonvara-alan opetuksessa. Näin ollen ympäristötekijät ovat ammattiopistolle enemmänkin mahdollisuus kuin uhakuva.

2. Selonteko kuntayhtymän sisäisen valvonnan järjestämisestä

Kuntalain mukaan valtuuston tulee päättää sisäisen valvonnan ja riskienhallinnan perusteista ja valtuusto hyväksyy hallintosäännön, jossa annetaan tarpeelliset määräykset ainakin hallinnon ja talouden tarkastuksesta sekä sisäisestä valvonnasta ja riskienhallinnasta.

Peimarin koulutuskuntayhtymän toiminta perustuu perussopimukseen, jossa on sovittu päätokesteosta, yhtymävaltuuston jäsenten määrästä, yhtymävaltuuston tehtävistä ja toimivallasta sekä muista kuntalain edellyttämistä asiakokonaisuuksista. Perussopimuksen mukaan yhtymähallitus valvoo kuntayhtymän etua, edustaa kuntayhtymää ja tekee sen puolesta sopimukset, ellei sopimuksen tekemistä ole johtosäännössä siirretty kuntayhtymän muulle toimielimelle tai viranhaltijalle.

Yhtymähallituksen tehtävistä ja toimivallasta on määrätty tarkemmin hallintosäännössä. Hallintosäännössä on määritelty myös muiden toimielinten, tilivelvollisten sekä muun henkilöstön tehtävät ja ratkaisuvallat.

Kuntayhtymässä ulkoinen valvonta on järjestetty toimivasta johdosta riippumattomasti tarkastuslautakunnan ja tilintarkastajan toimesta.

Kuntayhtymän talouden ja toiminnan hoitamisesta sekä sisäisestä valvonnasta ja riskien hallinnasta on määräykset hallintosäännön luvussa 12.

Sisäisen valvonnan ja riskienhallinnan järjestäminen on osa koulutuskuntayhtymän johtamista. Sisäisellä valvonnalla tarkoitetaan koulutuskuntayhtymän sisäisiä menettely- ja toimintatapoja, joiden avulla pyritään varmistamaan, että toiminta on taloudellista, tuloksellista ja lainmukaista ja että omaisuus ja voimavarat on turvattu.

Riskienhallinnalla tunnistetaan, arvioidaan ja hallitaan tavoitteiden saavuttamista uhkaavia tekijöitä. Sisäisen valvonnan ja riskienhallinnan tulee perustua järjestelmälliseen ja dokumentoituun toimintatapaan.

Yhtymävaltuusto päättää sisäisen valvonnan ja riskienhallinnan periaatteista kuntakonsernissa (koulutuskuntayhtymä ja yhtiö).

Hallintosääntö 76 §: Yhtymähallituksen sisäisen valvonnan ja riskienhallinnan tehtävät
Yhtymähallitus vastaa kokonaisvaltaisen sisäisen valvonnan ja riskienhallinnan järjestämisestä sekä

- hyväksyy sisäistä valvontaa ja riskienhallintaa koskevat ohjeet ja menettelytavat
- valvoo, että sisäinen valvonta ja riskienhallinta toimeenpannaan ohjeistuksen mukaisesti ja tuloksellisesti
- vastaa sisäisen valvonnan järjestämisestä ja yhteen sovittamisesta siten, että koulutuskuntayhtymän toiminnan laillisuus ja tuloksellisuus varmistetaan
- vastaa riskienhallinnan järjestämisestä siten, että koulutuskuntayhtymän toiminnan olennaiset riskit tunnistetaan ja kuvataan sekä arvioidaan riskin toteutumisen vaikutukset, toteutumisen todennäköisyys ja mahdollisuudet hallita riskiä
- antaa toimintakertomuksessa tiedot sisäisen valvonnan ja riskienhallinnan järjestämisestä ja keskeisistä johtopäätöksistä sekä selvityksen konsernivalvonnasta ja merkittävimmistä riskeistä ja epävarmuustekijöistä.

Hallintosääntö 77 §: Viranhaltijoiden ja esimiesten sisäisen valvonnan ja riskienhallinnan tehtävät

Koulutuskuntayhtymän johtaja vastaa sisäisen valvonnan ja riskienhallinnan toimeenpanosta ja tuloksellisuudesta, ohjeistaa alaisiaan sekä raportoi yhtymähallituksen antamien ohjeiden mukaisesti.

Toimialueiden esimiehet vastaavat alueidensa riskien tunnistamisesta, arvioinnista, riskienhallinnan toimenpiteiden toteutuksesta ja toimivuudesta sekä raportoivat yhtymähallituksen antamien ohjeiden mukaisesti.

Konsernijohto vastaa konserniyhteisöjen ohjauksesta sekä yhteisöjen sisäisen valvonnan ja riskienhallinnan järjestämisen ja tuloksellisuuden valvonnasta.

Vastuiden valvonnasta huolehtii se henkilö, jonka tekemiin sopimuksiin vastuut liittyvät. Hallintosäännön 1.1.2022 mukaan talousjohtaja vastaa sopimusten elinkaaren hallintaan liittyvien sisäisten määräysten ja ohjeiden antamisesta.

Peimarin koulutuskuntayhtymällä on yhtymävaltuuston 12§/17.6.2014 hyväksymät sisäisen valvonnan ja riskienhallinnan periaatteet, joiden mukaisesti on laadittu Sisäisen valvonnan ja riskienhallinnan ohjeet, joita on tullut noudattaa 1.8.2014 alkaen.

Johtoryhmällä ja muilla talousvastuullisilla, jotka itse laativat talousarviionsa Raindance-ohjelman avulla, on raportointityökalulla mahdollisuus oman vastuualueensa talousseurantaan lähes ajantasaisesti. Lisäksi yhtymähallitukselle ja johtoryhmälle tuotetaan taloushallinnon toimesta erillisraportteja tarvittaessa.

Tavoitteiden, varojen käytön ja toiminnan tuloksellisuuden arviointi on esitetty toimintakeromuksessa ja talousarvion toteutumisvertailussa.

Työsuojelutoimikunta on valittu kaudelle 2022–2025. Toimikunta ohjeistaa ja opastaa vastuuhenkilöitä sekä muuta henkilöstöä toimimaan vastuullisesti omaa yksikköään koskevien johtopäätösten ja korjaavien toimenpiteiden määrittämisessä. Toimikunnan puheenjohtajana toimii työsuojelupäällikkö (kiinteistöpäällikkö).

Omaisuuksien hankinnassa noudatetaan Lakia julkisista hankinnoista sekä Kuntayhtymän omia hankintaohjeita. Organisaation hankintaohje tuli voimaan 1.5.2018 ja se noudattaa julkisista hankinnoista 1397/2017 annetun lain määräyksiä.

3 Tilikauden tuloksen muodostuminen ja toiminnan rahoitus

3.1. Tulosalue / tilivelvollisuus

	Kustannuspaikat	Kohde	Vastuuhenkilöt	Toiminto
Koulutuskuntayhtymän palvelut	Hallintopalvelut			
	1000 Yhtymähallinto	8100	Satu Villa	MUU RAHOITUS
	1500 Koulutuskuntayht. Yht.	8100	Satu Villa	MUU RAHOITUS
	4000 Taloushallinto	8100	Satu Villa	MUU RAHOITUS
	Tietohallinto			
	2000 Tietohallinto	8100	Lauri Vaura	MUU RAHOITUS
	Asuntola- ja tilapalvelut			
	3000 Kiinteistö	8100/8200/8300/8400/8500/8600	Karri Nurmi	MUU RAHOITUS/MAPA
	6600 Opiskelijamajoitus	8300/8400/8500	Karri Nurmi	PT
	Ruokapalvelut			
5000 Ruokapalvelut	8300/8400/8500/8600	Satu Villa	PT/MAPA	
Opetuksen palvelut				
6540 Opintotoimisto	8100/8200/8500/8600	Satu Villa	PT/AT,EAT	
6550 Opiskeluhoolto	8100/8200/8500/8600	Ilkka Harkkila	PT/AT,EAT	
Kehittämistoiminta				
7000 Hankkeet	8100	Satu Villa	MAPA	
7010 Kehittämistoiminta	8100/8200/8500/8600	Erjo Nojonen	PT/AT,EAT/MUU RAHOITUS	
Maaseutuopisto	Opetus			
	6500 Opiston yhteiset	8200	Ilkka Harkkila	PT
	6010 Eläintiimi	8300	Rosita Isotalo	PT/AT,EAT/TT/OPSO/MAOY
	6020 Maataloustiimi	8400	Paula Kohijoki	PT/AT,EAT/TT/OPSO/TILA/MAOY
	6030 Metsätiimi	8300	Pauli Kokkonen	PT/AT,EAT/TT/OPSO/TILA/MAOY
	6040 Luontotiimi	8400	Taina Timperi	PT/AT,EAT/OPSO/MAOY
	6050 Kukka tiimi	8400	Sari Asikainen	PT/AT,EAT/TT/OPSO/MAOY
	6060 Tuotantotiimi	8400	Jaana Jaakola-Joento	PT/AT,EAT/TT/OPSO/TILA/MAOY
	6070 Vihertiimi	8400	Hannu Haapamäki	PT/AT,EAT/TT/OPSO/MAOY
Kalatalous- ja ympäristöopisto	Opetus			
	6500 Opiston yhteiset	8500	Ilkka Harkkila	PT
	6110 Kalatiimi	8500	Ilkka Harkkila	PT/AT,EAT/TT/OPSO/MAPA/MAOY
6120 Ympäristötiimi	8500	Charlotta Hagman	PT/AT,EAT/TT/OPSO/MAOY	
Sosiaali- ja terveystoimisto	Opetus			
	6500 Opiston yhteiset	8600	Maria Luoma-aho	PT
6210 Sosiaali- ja terveys	8600	Maria Luoma-aho	PT/AT,EAT/TT/OPSO/MAOY	
Kohteet		Toiminnot		
8100 Yhteiset		2000 PT		2007 MUU RAHOITUS
8200 Maaseutuopisto		2001 AT, EAT		2010 VANK PT
8300 Paimio, Maaseutuopisto		2002 MAPA		2011 VANK AT, EAT
8400 Tuorla, Maaseutuopisto		2003 MAOY		2020 OPSO PT
8500 Kala- ja ympäristöopisto		2004 OPSO MAPA		2021 OPSO AT
8600 Sosiaali- ja terveystoimisto		2005 TILA		2030 TYÖVOIMA PT
		2006 TYÖTOIMINTA (TT)		2031 TYÖVOIMA AT, EAT

3.2. Tilikauden tuloksen muodostuminen

Tuloslaskelma 31.12.2022

PEIMARIN KOULUTUSKUNTAYHTYMÄ	2022	2021
TOIMINTATUOTOT		
MYYNTITUOTOT	11 685 655	12 250 400
MAKSUTUOTOT	2 637	1 776
TUET JA AVUSTUKSET	477 155	438 674
MUUT TOIMINTATUOTOT	262 658	371 946
TOIMINTATUOTOT	12 428 105	13 062 796
VALMISTEVARASTON MUUTOS		
VALMISTEVARASTON MUUTOS	412	-29 679
VALMISTEVARASTON MUUTOS	412	-29 679
TOIMINTAKULUT		
HENKILÖSTÖKULUT	-8 707 828	-8 436 127
PALKAT JA PALKKIOT	-7 228 035	-6 999 371
HENKILÖSIVUKULUT	-1 479 794	-1 436 756
ELÄKEKULUT	-1 229 869	-1 190 184
MUUT HENKILÖSIVUKULUT	-249 924	-246 572
PALVELUJEN OSTOT	-1 702 261	-1 652 128
AINEET, TARVIKKEET JA TAVARAT	-1 806 426	-1 731 878
AVUSTUKSET	-35 110	-13 336
MUUT TOIMINTAKULUT	-273 936	-262 204
TOIMINTAKULUT	-12 525 562	-12 095 672
TOIMINTAKATE	-97 045	937 445
RAHOITUSTUOTOT JA -KULUT		
KORKOTUOTOT	359	117
MUUT RAHOITUSTUOTOT	7 177	910
KORKOKULUT	-408	-760
MUUT RAHOITUSKULUT	-344 046	-8 214
RAHOITUSTUOTOT JA -KULUT	-336 919	-7 947
VUOSIKATE	-433 963	929 498
POISTOT JA ARVONALENTUMISET		
SUUNNITELMAN MUKAISET POISTOT	-710 442	-665 924
POISTOT JA ARVONALENTUMISET	-710 442	-665 924
TILIKAUDEN TULOS	-1 144 405	263 574
TILIKAUDEN YLIJÄÄMÄ/ALIJÄÄMÄ	-1 144 405	263 574

Tuloslaskelman tunnusluvut

Tuloslaskelman tunnusluvut	TOT 2022	TOT 2021	MTA 2022
Toimintatuotot/Toimintakulut % = $100 * \text{Toimintatuotot} / (\text{Toimintakulut} - \text{Valmistus omaan käyttöön})$	99,2	108,0	97,2
Vuosikate/Poistot % = $100 * \text{Vuosikate} / \text{Poistot}$	-61,1	139,6	-48,0
Vuosikate -% TP = $100 * \text{Vuosikate} / \text{Toimintatuotot}$	-3,5	7,1	
Vuosikate-% TA = $100 * \text{Vuosikate} / \text{Keskim.poistonalaisten investointien omahankintameno}$			-72,70
Poisto -% = $100 * \text{Poistot} / \text{Toimintatuotot}$	5,7	5,1	
Kasvu -% = $100 * (\text{toimintatuotot 22} - \text{toimintatuotot 21}) / \text{tt21}$	-4,9	6,0	
Toimintakatteen suhde toimintatuott. % = $\text{toimintakate} / \text{toimintatuotot}$	-0,8	7,2	
Nettotulos -% = $\text{vuosikate} + / - \text{satunnaiset erät} / \text{toim. tuotot}$	-3,5	7,1	

3.3. Toiminnan rahoitus

Rahoituslaskelma 2022 / 2021

	2022		2021	
Toiminnan rahavirta				
Vuosikate	-434		929	
Satunnaiset erät				
Tulorahoituksen korjauserät	-3	-437	-10	919
Investointien rahavirta				
Investointimenot	-258		-410	
Rahoitusosuudet investointimenoihin			15	
Pysyvien vastaavien hyödykkeiden luovutustulot	3	-255	10	-385
Toiminnan ja investointien rahavirta		-692		535
Rahoituksen rahavirta				
Antolainauksen muutokset				
Antolainasaamisten lisäykset				
Antolainasaamisten vähennykset				
Lainakannan muutokset				
Oman pääoman muutokset				
Muut maksuvalmiuden muutokset				
Toimeksiantojen varojen ja pääomien muutokset				
Vaihto-omaisuuden muutos			30	
Saamisten muutos	88		-159	
Korottomien velkojen muutos	143	231	163	35
Rahoituksen rahavirta		231		35
Rahavarojen muutos		-461		569
Rahavarojen muutos				
Rahavarat 1.1.2022	7 088		6 819	
Rahavarat 31.12.2022	6 627	-461	7 088	569
Rahoituksen tunnusluvut				
Investointien tulorahoitus %				
= 100 * Vuosikate/Investointien omahankintameno	-171		242	
Lainanhoitokate				
= (Vuosikate+Korkokulut/(Korkokulut+Lainanlyhennykset)	ei lainarahoitusta		ei lainarahoitusta	
Kassan riittävyys (pv)				
=365 * Kassavarat 31.12.2022/Kassasta maksut tilikaudella	192		221	
Myyntisaamisten kiertoaika				
=365*myyntisaamiset/toimintatuotot	6		5	
Ostovelkojen kiertoaika				
=365*ostovelat/aine- ja tarvikeostot	75		93	
Quick ratio				
= rahoitusomaisuus/lyhytaikainen vieras pääoma	3		4	

3.4. Rahoitusasema ja sen muutokset

Tase 31.12.2022 /31.12.2021

VASTAAVAA	Tase 31.12.2022	Tase 31.12.2021	VASTATTAVAA	Tase 31.12.2022	Tase 31.12.2021
PYSYVÄT VASTAAVAT			OMA PÄÄOMA		
Aineettomat hyödykkeet			Peruspääoma	3 655 934	3 655 934
Aineettomat oikeudet			Arvonkorotusraho	2 666 131	2 666 131
Muut pitkävaikutteiset menot			Edellisten tilikausien yli-/alijäämä	9 655 184	9 391 610
Ennakkomaksut			Tilikauden yli-/alijäämä	-1 144 405	263 574
				14 832 844	15 977 249
Aineelliset hyödykkeet			POISTOERO JA VAPAAEHTOISET VARAUKSET		
Maa- ja vesialueet	4 258 345	4 258 345			
Rakennukset	4 120 194	4 570 042			
Kiinteät rakenteet ja laitteet	668 413	787 764	PAKOLLISET VARAUKSET		
Koneet ja kalusto	471 808	479 523			
Muut aineelliset hyödykkeet					
Ennakkomaksut ja keskeneräiset hankinnat	124 280				
	9 643 040	10 095 673			
Sijoitukset					
Osakkeet ja osuudet	77 840	77 840	TOIMEKSIANTOJEN PÄÄOMAT		
Muut saamiset	8 169	8 169	Muut toimeksiantojen pääomat	20 960	18 348
	86 009	86 009		20 960	18 348
TOIMEKSIANTOJEN VARAT					
Muut toimeksiantojen varat	20 960	18 348			
	20 960	18 348			
VAIHTUVAT VASTAAVAT			VIERAS PÄÄOMA		
Vaihto-omaisuus			Pitkäaikainen		
Valmiit tuotteet/tavarat	39 311	38 899			
Ennakkomaksut			Lyhytaikainen		
	39 311	38 899	Saadut ennakot	310 281	150 718
			Ostovelat	370 898	441 197
Saamiset			Siirtovelat	853 965	811 585
			Muut velat	420 886	409 394
				1 956 030	1 812 894
<i>Lyhytaikaiset saamiset</i>					
Myyntisaamiset	193 311	192 685			
Muut saamiset	200 216	288 687			
Siirtosaamiset					
	393 527	481 372			
Rahoitusarvopaperit					
Sijoitukset rahamarkkinainstrumentteihin	984 245	1 000 000			
Muut arvopaperit	3 957 459	4 284 962			
	4 941 703	5 284 962			
Rahat ja pankkisaamiset					
	1 685 284	1 803 229			
	1 685 284	1 803 229			
VASTAAVAA YHTEENSÄ	16 809 834	17 808 491	VASTATTAVAA YHTEENSÄ	16 809 834	17 808 491
Tunnusluvut					
Taseen tunnusluvut	2022	2021	Lainakanta 31.12.	2022	2021
Omavaraisuusaste/-prosentti			= Vieras pääoma-(Saadut ennakot+Ostovelat+Siirtovelat+Muut velat)	0,0	0,0
= 100*(Oma pääoma+Poistoero ja Vapaaehtoiset varaukset)/(Koko pääoma-Saadut ennakot)	89,9	90,5			
			Lainasaamiset 31.12.		
Suhteellinen velkaantuneisuus %			= Sijoituksiin merkityt jvk -lainasaamiset ja muut lainasaamiset	0,0	0,0
=100*(Vieras pääoma-Saadut ennakot/Käyttötulot)	13,2	12,7			
Velkaantumistasaste %			Kertynyt ylijäämä	8 510 779	9 655 184
= 100*vieras pääoma/oma pääoma	13,2	11,3	= ed, tilikausien ylijäämä+tilikauden alijäämä euroa		

3.5. Kokonaistulot ja -menot

TULOT (1000 e)	2022	%	2021	%	MENOT	2022	%	2021	%
Tuloslaskelmaosan tulot					Tuloslaskelmaosan menot				
Toimintatulot	12 428	94,7	13 032	99,3	Toimintamenot	12 525	95,4	12 095	92,1
<i>Myyntituotot</i>	11 686	89,0	12 250	93,3	<i>Henkilöstömenot</i>	8 708	66,3	8 436	64,3
<i>Maksutuotot</i>	3	0,0	2	0,0	<i>Palvelujen ostot</i>	1 702	13,0	1 652	12,6
					<i>Aineet, tarvikkeet ja tavarat</i>	1 806	13,8	1 732	13,2
<i>Tuet ja avustukset</i>	477	3,6	439	3,3	<i>Avustukset</i>	35	0,3	13	0,1
<i>Muut toimintatuotot</i>	263	2,0	372	2,8					
<i>Valmisteverastojen muutos</i>	0	0,0	-30	-0,2	<i>Muut toimintakulut</i>	274	2,1	262	2,0
Rahoitustulot	7	0,1	0	0,0	Rahoitusmenot	345	2,6	8	0,1
<i>Korkotulot</i>	0	0,0	0	0,0	<i>Korkomenot</i>	0	0,0	1	0,0
<i>Muut rahoitustulot</i>	7	0,1	0	0,0	<i>Muut rahoituskulut</i>	345	2,6	7	0,1
Satunnaiset tulot	0	0,0	0	0,0	Satunnaiset menot	0	0,0	0	0,0
<i>Satunnaiset tulot</i>	0	0,0	0	0,0	<i>Satunnaiset menot</i>	0	0,0	0	0,0
Tulorahoituksen korjaukset	-3	0,0	-10	-0,1	Tulorahoituksen korjaukset	0	0,0	0	0,0
<i>Tulorahoituksen korjaukset</i>	-3	0,0	-10	-0,1	<i>Tulorahoituksen korjaukset</i>	0	0,0	0	0,0
Investointiosan tulot	3	0,0	10	0,1	Investointimenot	258	2,0	395	3,0
<i>Rahoitusosuudet investointimenoihin</i>	0	0,0	0	0,0	<i>Investointimenot</i>	258	2,0	395	3,0
<i>Pysyvien vast hyödykk. luovutustulot</i>	3	0,0	10	0,1					
Rahoitustoiminta	692	5,3	0	0,0	Rahoitustoiminta	0	0,0	535	4,1
<i>Toimintapääoman vähennys</i>	692	5,3	0	0,0	<i>Toimintapääoman lisäys</i>	0	0,0	535	4,1
TULOT YHTEENSÄ	13 127	100,0	13 032	99,3	MENOT YHTEENSÄ	13 127	100	13 032	99,3

3.6. Sitovuustasot

Käyttötalouden sitovuus	
<i>Tilivelvolliset</i>	Sitovuustaso toimintakatetasolla
Tiiminvetäjät	Tulosaluevastaaville
Tulosaluevastaavat	Yhtymähallitukselle
* Maaseutuopisto	
* Kalatalous- ja ympäristöopisto	
* Sosiaali- ja terveysopisto	
* Palvelut	
Yhtymähallitus	Yhtymävaltuustolle

Investointien sitovuus	
<i>Tilivelvolliset</i>	Yhtymähallitukselle
* Hanketaso	
Yhtymähallitus	Yhtymävaltuustolle
* Rakennukset ja rakennelmat yhteensä	
* Koneet ja kalusto yhteensä	

Talousarvion sitovuus käyttötalousoosassa

Peimarin koulutuskuntayhtymässä on määritelty kustannuspaikkatasot tiimeittäin maaseutuopistossa ja kala- ja ympäristöopistossa sekä käyttötarkoituksittain ja tiimeittäin koulutuskuntayhtymän yhteisissä palveluissa. Sosiaali- ja terveysopistossa ei ole toiminnallisia tiimejä. Tiiminvetäjät ovat tilivelvollisia oman kustannuspaikkansa talousarvion toteumasta netto (tulot-menot) tulosaluevastaaville. Tulosaluevastaava on Ilkka Harkkila koulutuskuntayhtymän palveluiden, maaseutuopiston ja kala- ja ympäristöopiston osalta sekä Maria Luoma-aho sosiaali- ja terveysopiston osalta.

Tulosaluevastaavat (Harkkila, Luoma-aho) vastaavat hallitukselle, ettei tulosalueen yhteenlaskettua määrärahaa (tulot-menot) ylitetä.

Yhtymähallitus vastaa yhtymävaltuustolle, ettei yhtymävaltuuston asettamaa määrärahan nettomenoa ylitetä koko organisaation osalta.

Talousarvion sitovuus investointiosassa

Investointeihin käytetyt määrärahat on hyväksytty talousarviossa hankkeittain. Kullekin hankkeelle on määritelty vastuuhenkilö, joka on tilivelvollinen hankkeen toteuman osalta yhtymähallitukselle.

Yhtymähallitus voi tehdä hankkeiden välisiä määrärahasiirtoja investointiryhmien (1. rakennukset ja rakennelmat sekä 2. koneet ja kalusto) sisällä tarvittaessa.

Yhtymävaltuuston päätäntävaltaan kuuluu investointiosan yhteenlasketun toteutuman ylityksen hyväksyminen sekä investointiryhmien välillä mahdollisesti tarvittavien määrärahasiirtojen hyväksyminen.

Väärinkäytökset ja riita-asiat

Koulutuskuntayhtymä on loppuvuonna 2019 hakenut opetus- ja kulttuuriministeriöltä lupaa käyttää 13.9.2005 – 4.11.2019 kertyneet valtiolta veloitukselta saadun omaisuuden myyntitulot opetuksen investointeihin.

Keväällä 2022 opetus- ja kulttuuriministeriö on hylännyt Peimarin koulutuskuntayhtymän hakemuksen (kirjeen yksilöintitiedot) ja vaatii koulutuskuntayhtymään palauttamaan myydyin irtaimiston myyntituotot korkoineen ajalta 13.9.2005-4.11.2019, yhteensä 266 061,47 €.

Koulutuskuntayhtymä on kerännyt pienten omaisuuserien myyntituotot v. 2005 alkaen tase-tilille. Myydyn yksittäisen irtaimiston arvo on yleensä ollut muutamasta kymmenestä eurosta muutamiin tuhansiin euroihin. Tarkoitus on ollut, että kun myyntituottoja on kertynyt tarpeeksi iso summa, että sen käyttö on voitu osoittaa tiettyyn opetusta palvelevaan investointihakkeeseen, pyydetään lain mukainen lupa OKM:ltä myyntituottojen kohdentamiseen.

Kalatalous- ja ympäristöopiston investoinnit (laituri ja kiertovesilaitoksen rakentaminen) v. 2019 on ollut tällainen investointihanke. Käytäntö on perustunut n. v. 2005 OKM:n vastuuvirkamiesten suulliseen ohjeistukseen, koska tällöin OKM:ssä on katsottu, ettei pieniä myyntituottoja ole ollut tarkoituksenmukaista ilmoittaa OKM:ään yksitellen, eikä niiden myyntituottoja olisi siinä vaiheessa voinut kohdentaa tuleviin investointihankkeisiin.

Kuntayhtymän tekemän oikaisuvaatimuksen jälkeen opetus- ja kulttuuriministeriö on päätöksellään 7.6.2022 (VN/2187/2020-OKM-6) päättänyt oikaista 25.2.2022 antamaansa päätöstä maksettavaksi määrättyjen korkojen osalta kohtuullistamalla osittain alkuperäiseen palautuspäätökseen liittyviä korkoja. Kohtuullistamisen perusteita ei ole päätökseen kirjattu. Päätöksen mukaan koulutuskuntayhtymän tulee kuitenkin palauttaa yhteensä 189.675,31 euroa 30.6.2022 mennessä. Muilta osin OKM ei oikaise alkuperäistä päätöstään.

Yhtymävalitus päätti kokouksessaan 21.6.2022 § 68 valittaa OKM:n päätöksestä hallinto-oikeuteen.

V. 2022 purettiin kuntayhtymän johtajan päätöksellä henkilön työsuhde kuntayhtymän omaisuuden varastamisen takia. Yhtymähallitus hylkäsi henkilön työsuhteen purusta tekemän oikaisuvaatimuksen kokouksessaan 19.1.2023.

3.7. Hallituksen esitys tilikauden 2022 tuloksen käsittelystä

Yhtymähallitus päättää tilinpäätöksen ja toimintakertomuksen jättämisestä tilintarkastukseen ja tarkastuslautakunnan valmistelun jälkeen edelleen yhtymävaltuuston käsiteltäväksi sekä esittää yhtymävaltuustolle 1.144.405,09 euron suuruisen alijäämän kirjattavaksi alijäämätilille.

Toteutumisvertailu

4. Talousarvion toteutuminen

4.1. Tuloslaskelmaosan toteutuminen

4.1.1. Tuloslaskelma

PEIMARIN KOULUTUSKUNTAYHTYMÄ	Alkuperäinen talousarvio	Talousarvio-muutokset	Talousarvio muutosten jälk.	Toteutuma 2022	Poikkeama	Poikk-%	Tot-%
TOIMINTATUOTOT							
MYYNTITUOTOT	12 054 200,00	-832 327,00	11 221 873,00	11 685 654,92	463 781,92	4,1%	104,1%
MAKSUTUOTOT	1 000,00	0,00	1 000,00	2 637,08	1 637,08	163,7%	263,7%
TUET JA AVUSTUKSET	542 500,00	0,00	542 500,00	477 154,84	-65 345,16	-12,0%	88,0%
MUUT TOIMINTATUOTOT	199 000,00	0,00	199 000,00	262 658,32	63 658,32	32,0%	132,0%
TOIMINTATUOTOT YHTEENSÄ	12 796 700,00	-832 327,00	11 964 373,00	12 428 105,16	463 732,16	3,9%	103,9%
VALMISTEVARASTON MUUTOS							
VALMISTEVARASTON MUUTOS	0,00	0,00	0,00	412,00	412,00		
VALMISTEVARASTON MUUTOS YHTEENSÄ	0,00	0,00	0,00	412,00	412,00		
TOIMINTAKULUT							
HENKILÖSTÖKULUT	-8 421 113,00	-114 077,00	-8 535 190,00	-8 707 828,42	-172 638,42	-2,0%	102,0%
PALKAT JA PALKKIOT	-6 964 199,00	-94 342,00	-7 058 541,00	-7 228 034,92	-169 493,92	-2,4%	102,4%
HENKILÖSIVUKULUT	-1 456 914,00	-19 735,00	-1 476 649,00	-1 479 793,50	-3 144,50	-0,2%	100,2%
ELÄKEKULUT	-1 172 075,00	-15 877,00	-1 187 952,00	-1 229 869,43	-41 917,43	-3,5%	103,5%
MUUT HENKILÖSIVUKULUT	-284 839,00	-3 858,00	-288 697,00	-249 924,07	38 772,93	13,4%	86,6%
PALVELUJEN OSTOT	-1 762 900,00	0,00	-1 762 900,00	-1 702 261,43	60 638,57	3,4%	96,6%
AINEET, TARVIKKEET JA TAVARAT	-1 767 200,00	25 000,00	-1 742 200,00	-1 806 426,40	-64 226,40	-3,7%	103,7%
AVUSTUKSET	-13 000,00	0,00	-13 000,00	-35 110,01	-22 110,01	-170,1%	270,1%
MUUT TOIMINTAKULUT	-269 400,00	10 000,00	-259 400,00	-273 935,86	-14 535,86	-5,6%	105,6%
TOIMINTAKULUT YHTEENSÄ	-12 233 613,00	-79 077,00	-12 312 690,00	-12 525 562,12	-212 872,12	-1,7%	101,7%
TOIMINTAKATE	563 087,00	-911 404,00	-348 317,00	-97 044,96	251 272,04	72,1%	27,9%
RAHOITUSTUOTOT JA -KULUT							
KORKOTUOTOT	0,00	0,00	0,00	358,96	358,96		
MUUT RAHOITUSTUOTOT	0,00	0,00	0,00	7 177,27	7 177,27		
KORKOKULUT	0,00	0,00	0,00	-408,31	-408,31		
MUUT RAHOITUSKULUT	0,00	0,00	0,00	-344 046,45	-344 046,45		
RAHOITUSTUOTOT JA -KULUT YHTEENSÄ	0,00	0,00	0,00	-336 918,53	-336 918,53		
VUOSIKATE	563 087,00	-911 404,00	-348 317,00	-433 963,49	-85 646,49	-24,6%	124,6%
POISTOT JA ARVONALENTUMISET							
SUUNNITELMAN MUKAISET POISTOT	-792 485,73	66 373,00	-726 112,73	-710 441,60	15 671,13	2,2%	97,8%
POISTOT JA ARVONALENTUMISET YHTEENSÄ	-792 485,73	66 373,00	-726 112,73	-710 441,60	15 671,13	2,2%	97,8%
TILIKAUDEN TULOS	-229 398,73	-845 031,00	-1 074 429,73	-1 144 405,09	-69 975,36	-6,5%	106,5%
TILIKAUDEN YLIJÄÄMÄ/ALIJÄÄMÄ	-229 398,73	-845 031,00	-1 074 429,73	-1 144 405,09	-69 975,36	-6,5%	106,5%

4.1.2. Vyörytyslaskelma

Yhteisten palvelujen jako tulosalueille vuonna 2022

PEIMARIN KOULUTUSKUNTAYHTYMÄ	Kalatalous- ja ympäristö-opisto	Sosiaali- ja terveysopisto	Maaseutu-opisto	Yhteensä
Toteutuneet opiskelijavuodet opistoittain	126	283	625	1 034
Opetuksen tiimit				
6010 eläin			-640 859	-640 859
6020 maatalous			-704 130	-704 130
6030 metsä			-411 387	-411 387
6040 luontotiimi			-362 504	-362 504
6050 kukka			-513 776	-513 776
6060 tuotanto			-607 108	-607 108
6070 viher			-478 189	-478 189
6110 kala	-541 063			-541 063
6120 ympe	-376 868			-376 868
6210 sote		-1 844 588		-1 844 588
Opetuksen toimintakate	-917 931	-1 844 588	-3 717 953	-6 480 472
Opetuksen yhteiset				0
6500 Opiston yhteiset	1 042 512	2 879 069	6 651 729	10 573 310
6540 Opintotoimisto	-18 841	-75 102	-144 834	-238 777
6550 Opiskeluhoito	-12 575	-57 813	-60 725	-131 113
Opetuksen palvelut	1 011 096	2 746 154	6 446 170	10 203 420
Tulosalueen toimitakate	93 165	901 566	2 728 217	3 722 948
30 Asuntola- ja tilapalvelut	-380 676	-217 542	-1 227 930	-1 826 148
5000 Ruokapalvelut	-53 693	-102 695	-346 668	-503 056
Opiston toimintakate	-341 204	581 329	1 153 619	1 393 744
Vyörytetyt kustannukset				
10 Hallintopalvelut	-79 611	-178 809	-394 896	-653 316
20 Tietohallinto	-57 718	-129 638	-286 302	-473 658
30 Asuntola- ja tilapalvelut	-8 324	-18 696	-41 289	-68 309
65 Opetuksen palvelut	-11 202	-25 160	-55 566	-91 928
70 Kehittämis toiminta	-24 807	-55 718	-123 052	-203 578
TOIMINTAKATE	-522 867	173 308	252 513	-97 045
Rahoitustuotot ja -kulut -vyörytettävät	-41 083	-92 274	-203 786	-337 144
Rahoitustuotot ja -kulut opistoittain	48	36	141	225
Poistot - yhteiset vyörytettävät	-3 999	-8 981	-19 834	-32 814
Poistot - opistoittain	-77 387	-128 252	-471 988	-677 627
TILIKAUDEN TULOS	-645 288	-56 163	-442 954	-1 144 405

4.1.3.Tuloksellisuusarviointi

Tuloskortti Peimarin koulutuskuntayhtymä

TULOSELLISUUSARVIOINTI KUNTAYHTYMÄ

Toiminnan vaikuttavuus		
	Tavoite	Tot.
Aloittavat opiskelijat	730	601
Valmistuvat opiskelijat	400	298
Opiskelijavuosikertymä	1030	1034

Henkilöstön aikaansaannoskyky		
	Tavoite	Tot.
Opettajien muodollinen kelpoisuus	90 %	86 %

Asiakastyö		
	Tavoite	Tot.
Opiskelijapalaute opetus	4	4
Opiskelijapalaute tukipalvelut	3,5	3,1

Palveluprosessien sujuvuus		
	Tavoite	Tot.
Neg. eronneet ja keskeyttäneet	6 %	13 %
Tutkintojen läpäisyaste	70 %	53,70 %

Palveluprosessien sujuvuus		
	Tavoite	Tot.
Taloudellinen suorituskyky		
- toimintatuotot toimintakuluista %	97,2	99,2
- vuosikate % poistoista	-48,0	-61,1

4.1.4 Tulosalue Koulutuskuntayhtymän palvelut

vastuuhenkilö: kuntayhtymän johtaja Ilkka Harkkila

10 Hallintopalvelut

1000 Yleishallinto/8100/Satu Villa

1500 Koulutuskuntayhtymän yhteiset/8100/Satu Villa

4000 Taloushallinto/8100/Satu villa

20 Tietohallinto

2000 Tietohallinto/8100/Lauri Vaura

30 Asuntola- ja tilapalvelut

3000 Kiinteistö/8100, 8200, 8300, 8400, 8500, 8600/ Karri Nurmi

6600 Opiskelijamajoitus/ 8300, 8400, 8500/Karri Nurmi

50 Ruokapalvelut

5000 Ruokapalvelut/8300. 8400, 8500, 8600/Satu Villa

65 Opetuksen palvelut

6540 Opintotoimisto/8100, 8200, 8500, 8600/Satu Villa

6550 Opiskeluhoolto/8100, 8200, 8500, 8600/Maria Luoma-aho

70 Kehittämistoiminta

7000 Hankkeet/8100/Satu Villa

7010 Kehittämistoiminta/8100, 8200, 8500, 8600/Erjo Nojonen

Talous

Tulosalue Koulutuskuntayhtymän palvelut	Alku- peräinen talousarvio	TA- muutok- set	Talousarvio muutosten jälk.	Toteutuma 2022	Poikk. -	Poikk- %	Tot-%
TOIMINTATUOTOT							
MYYNITUOTOT	182 500	1	182 501	221 875	39 374	21,44%	121,44%
MAKSUTUOTOT	0	0	0	2 304	2 304		
TUET JA AVUSTUKSET	410 000	0	410 000	332 947	-77 053	-18,79%	81,21%
MUUT TOIMINTATUOTOT	186 700	0	186 700	236 077	49 377	26,45%	126,45%
TOIMINTATUOTOT YHTEENSÄ	779 200	1	779 201	793 203	14 002	1,76%	101,76%
TOIMINTAKULUT							
HENKILÖSTÖKULUT	-2 236 246	6 462	-2 229 784	-2 431 947	-202 163	-9,12%	109,12%
PALKAT JA PALKKIOT	-1 849 358	5 342	-1 844 016	-2 017 502	-173 486	-9,46%	109,46%
HENKILÖSIVUKULUT	-386 888	1 120	-385 768	-414 445	-28 677	-7,48%	107,48%
ELÄKEKULUT	-311 246	900	-310 346	-344 467	-34 121	-11,04%	111,04%
MUUT HENKILÖSIVUKULUT	-75 642	220	-75 422	-69 978	5 444	7,18%	92,82%
PALVELUJEN OSTOT	-1 294 100	0	-1 294 100	-1 171 053	123 047	9,59%	90,41%
AINEET, TARVIKKEET JA TAVARAT	-1 065 100	35 000	-1 030 100	-1 151 610	-121 510	-11,72%	111,72%
AVUSTUKSET	0	0	0	-1 439	-1 439		
MUUT TOIMINTAKULUT	-214 600	0	-214 600	-227 036	-12 436	-5,79%	105,79%
TOIMINTAKULUT YHTEENSÄ	-4 810 046	41 462	-4 768 584	-4 983 085	-214 501	-4,48%	104,48%
TOIMINTAKATE	-4 030 846	41 463	-3 989 383	-4 189 882	-200 499	-5,01%	105,01%
RAHOITUSTUOTOT JA -KULUT							
KORKOTUOTOT	0	0	0	359	359		
MUUT RAHOITUSTUOTOT	0	0	0	7 080	7 080		
KORKOKULUT	0	0	0	-408	-408		
MUUT RAHOITUSKULUT	0	0	0	-344 028	-344 028		
RAHOITUSTUOTOT JA -KULUT YHTEENSÄ	0	0	0	-336 997	-336 997		
VUOSIKATE	-4 030 846	41 463	-3 989 383	-4 526 879	-537 496	-13,46%	113,46%
POISTOT JA ARVONALENTUMISET							
SUUNNITELMAN MUKAISET POISTOT	-615 306	39 258	-576 048	-559 518	16 530	2,87%	97,13%
POISTOT JA ARVONALENTUMISET YHT.	-615 306	39 258	-576 048	-559 518	16 530	2,87%	97,13%
TILIKAUDEN YLIJÄÄMÄ/ALIJÄÄMÄ	-4 646 152	80 721	-4 565 431	-5 086 397	-520 966	-11,4%	111,4%

Tulosalue Palvelut/Toiminta

Projektien/ hankkeiden rahoitus, erillismäärärahat, tuet, avustukset

Peimarin koulutuskuntayhtymän/Ammattiopisto Livian hanketoimintaan sisältyi vuonna 2022 sekä kaikkien kolmen opiston yhdessä kotimaisten ja kansainvälisten yhteistyöverkostojen kanssa toteuttamia hankkeita, että eri opistojen alakohtaisia omien verkostojensa kanssa toteuttamia hankkeita.

Toimimme partnerina ammatillisten oppilaitosten kanssa Opetushallituksen sekä Opetus- ja kulttuuriministeriön rahoituksella toteutetuissa hankkeissa, joiden tavoitteena oli henkilöstön ja työyhteisöjen osaamisen kehittäminen, opetus-, opiskelu- ja ohjausmenetelmien kehittäminen, sekä laadun varmistaminen ja laatuosaamisen kehittäminen.

Toimintavuonna jatkui EU-rahoitteinen yhteispohjoismaisen vesiviljelyhanke. Hanke on Livian historian suurin, kesto on neljä vuotta ja Livian saama EU-rahoitus on 391 000 euroa.

Erasmus+ ohjelman rahoituksella toteutimme opiskelijoiden ja opettajien liikkuvuus- ja kehittämishankkeita, toimintavuoden aikana saatiin toteutettua koronan vuoksi siirtyneet opiskelija- ja opettajavaihdot. Erasmus rahoitusta saatiin toimintavuonna lisää.

Hankkeiden tuotot olivat kasvaneet vähän edellisestä vuodesta ollen 247 000 euroa vuonna 2022.

Kiinteistö/ Toiminta

Kiinteistöjen hoidosta vastaavat Kaarinassa, Paimiossa ja Tuorlassa 3 päätoimista kiinteistönhoitajaa sekä kiinteistötimpuri, yhteensä 4 henkilötyövuotta. Paraisten toimipaikan kiinteistönhoitopalvelu ostetaan Paraisten kaupungilta. Kiinteistöjen siivouksista vastaa yhteensä 7 laitoshuoltajaa. Toimintavuonna toimipisteissä suoritettiin lähinnä parannus- ja kunnostustöitä.

Paraisten toimipaikan rivitalot ovat myynnissä, mutta niistä ei saatu riittävän hyvää tarjousta. Myynti jatkuu. Tuorlan toimipaikan suojeltu huvimaja kunnostettiin vuoden 2022 aikana.

Tuloskortti Palvelut

TULOKSELLISUUSARVIOINTI

Mahdollistavat palvelut

Asiakastyö		
	Tavoite	Tot
Opiskelijapalaute	3,5	3,1

4.1.5. Tulosalue / Maaseutuopisto

vastuuhenkilö: Kuntayhtymän johtaja Ilkka Harkkila
 6010 Eläin / 8300 /Rosita Isotalo
 6020 Maatalous / 8400/ Paula Kohijoki
 6030 Metsä / 8300/ Pauli Kokkonen
 6040 Luonto / 8400/ Taina Timperi
 6050 Kukka / 8400/ Sari Asikainen
 6060 Tuotanto /8400/ Jaana Jaakkola-Joento
 6070 Viher / 8400/ Hannu Haapamäki
 6500 Opiston yhteiset /8200/ Ilkka Harkkila

Talous

Tulosalue Maaseutuopisto	Alku- peräinen talousarvio	TA- muutok- set	Talousarvio muutosten jälk.	Toteutuma 2022	Poikk.	Poikk-%	Tot-%
TOIMINTATUOTOT							
MYYNTITUOTOT	7 600 400	-411 988	7 188 412	7 355 241	166 829	2,32%	102,32%
MAKSUTUOTOT	0	0	0	45	45		
TUET JA AVUSTUKSET	132 500	0	132 500	144 208	11 708	8,84%	108,84%
MUUT TOIMINTATUOTOT	5 000	0	5 000	19 732	14 732	294,63%	394,63%
TOIMINTATUOTOT YHTEENSÄ	7 737 900	-411 988	7 325 912	7 519 226	193 314	2,64%	102,64%
VALMISTEVARASTON MUUTOS							
VALMISTEVARASTON MUUTOS	0	0	0	510	510		
VALMISTEVARASTON MUUTOS YHTEENSÄ	0	0	0	510	510		
TOIMINTAKULUT							
HENKILÖSTÖKULUT	-3 492 850	-49 203	-3 542 053	-3 578 537	-36 484	-1,03%	101,03%
PALKAT JA PALKKIOT	-2 888 561	-40 692	-2 929 253	-2 963 391	-34 138	-1,17%	101,17%
HENKILÖSIVUKULUT	-604 289	-8 511	-612 800	-615 146	-2 346	-0,38%	100,38%
ELÄKEKULUT	-486 146	-6 848	-492 994	-512 512	-19 518	-3,96%	103,96%
MUUT HENKILÖSIVUKULUT	-118 143	-1 663	-119 806	-102 634	17 172	14,33%	85,67%
PALVELUJEN OSTOT	-304 900	0	-304 900	-349 328	-44 428	-14,57%	114,57%
AINEET, TARVIKKEET JA TAVARAT	-540 300	-10 000	-550 300	-600 057	-49 757	-9,04%	109,04%
AVUSTUKSET	-7 500	0	-7 500	-19 084	-11 584	-154,45%	254,45%
MUUT TOIMINTAKULUT	-45 500	10 000	-35 500	-38 954	-3 454	-9,73%	109,73%
TOIMINTAKULUT YHTEENSÄ	-4 391 050	-49 203	-4 440 253	-4 585 959	-145 706	-3,28%	103,28%
TOIMINTAKATE	3 346 850	-461 191	2 885 659	2 933 776	48 117	1,67%	101,67%
RAHOITUSTUOTOT JA -KULUT							
MUUT RAHOITUSKULUT	0	0	0	-6	-6		
RAHOITUSTUOTOT JA -KULUT YHTEENSÄ	0	0	0	-6	-6		
VUOSIKATE	3 346 850	-461 191	2 885 659	2 933 770	48 111	1,67%	101,67%
POISTOT JA ARVONALENTUMISET							
SUUNNITELMAN MUKAISET POISTOT	-147 982	27 666	-120 316	-118 258	2 059	1,71%	98,29%
POISTOT JA ARVONALENTUMISET YHT.	-147 982	27 666	-120 316	-118 258	2 059	1,71%	98,29%
TILIKAUDEN YLIJÄÄMÄ/ALIJÄÄMÄ	3 198 868	-433 525	2 765 343	2 815 513	50 170	1,81%	101,81%

Tulosalue Maaseutuopisto/Toiminta

Maaseutuopiston tulosalue muodostui toimintavuonna seitsemästä ammatillisen opetuksen tiimistä.

Opiskelijakiintiö oli talousarviossa 585 opiskelijavuotta. Vuoden 2022 kertymä oli 625 opiskelijavuotta, joten toteutuma ylitti talousarvion tavoitteen 40 opiskelijavuodella. Maaseutuopiston opiskelijavuosikertymä on noussut vuodesta 2018 vuoteen 2022 yli 100 opiskelijavuotta.

Perustutkintoa suorittavien opiskelijoiden opiskelijavuosikertymä kasvoi edellisestä vuodesta 32 ollen 498 ja ammatti- ja erikoisammattitutkintojen opiskelijavuosikertymä kasvoi 4 opiskelijavuotta ollen 131.

Negatiivisten keskeytysten määrä maaseutuopistossa oli 11,3 %. Negatiivisten keskeytysten määrä oli suurempi kuin talousarvion tavoite ja selvästi aiempia vuosia huonompi.

2016	5,8 %
2017	4,3 %
2018	8,0 %
2019	4,8 %
2020	5,7 %
2021	8,8 %
2022	11,3 %

Maaseutuopiston läpäisyprosentti alitti asetetun tavoitteen (70 %), toteutuma oli vain 54,8 %. Läpäisy oli heikentynyt edellisestä vuodesta (56 %). Vain luontotiimissä läpäisy oli tavoitteen mukainen (72 %).

Opetuksen uusiutumisen tavoitteena maaseutuopistossa oli vähintään yhden koulutustuotteen syntyminen toimintavuoden aikana. Tavoite täyttyi, toimintavuonna aloitettiin koeläimienhoitajan EAT ja uusia tutkinnonosia ukrainalaisille (traktorin käyttäminen puutarhatilalla 5 osp, kasvihuonetyöntekijänä toimiminen Suomessa 15 osp).

Opetuksen yhteydessä toteutettava oma energiantuotanto kasvoi toimintavuonna 2 MWh:lla ollen 1569 MWh. Tuorlan biodieselin tuotanto oli 23 000 litraa. Biokaasun avulla tuotetun lämmön ja sähkön tuotanto kasvoi 255 MWh:tiin, lisäystä edelliseen vuoteen oli 54 MWh. Paimion toimipaikan hake tuotettiin metsäopetuksen yhteydessä, energiaa tuotettiin 1292 MWh. Omaa aurinkoenergiaa tuotettiin vain 22 200 kWh, eli selvästi alle paneelien tuotantokapasiteetin. Maaseutuopiston energiaomavaraisuus laski 23 %:iin (24 % 2021).

Tuloskortti/ Maaseutuopisto

TULOKSELLISUUSARVIOINTI

Maaseutuopisto

Toiminnan vaikuttavuus		
	Tavoite	Tot.
Aloittavat opiskelijat	430	334
Valmistuvat opiskelijat	215	175
Opiskelijavuosikertymä	585	625

Asiakastyö		
	Tavoite	Tot
Opiskelijapalaute opetus	4	4,15

Palveluprosessien sujuvuus		
	Tavoite	Tot.
Neg. eronneet ja keskeyttäneet	6 %	11,30 %
Tutkintojen läpäisyaste	70 %	54,80 %

4.1.6. Tulosalue/Kalatalous- ja ympäristöopisto

vastuuhenkilö: Kuntayhtymän johtaja Ilkka Harkkila

6110 Kala /8500 Ilkka Harkkila

6120 Ympäristö /8500 Charlotta Hagman

6500 Opiston yhteiset /8500 Ilkka Harkkila

Talous

Tulosalue Kalatalous- ja ympäristöopisto	Alku- peräinen talousarvio	TA- muutok- set	Talousarvio muutosten jälk.	Toteutuma 2022	Poikk.	Poikk-%	Tot-%
TOIMINTATUOTOT							
MYYNTITUOTOT	1 210 400	-115 738	1 094 662	1 151 904	57 242	5,23%	105,23%
MAKSUTUOTOT	0	0	0	12	12		
MUUT TOIMINTATUOTOT	6 300	0	6 300	6 850	550	8,73%	108,73%
TOIMINTATUOTOT YHTEENSÄ	1 216 700	-115 738	1 100 962	1 158 766	57 804	5,25%	105,25%
VALMISTEVARASTON MUUTOS							
VALMISTEVARASTON MUUTOS	0	0	0	-98	-98		
VALMISTEVARASTON MUUTOS YHTEENSÄ	0	0	0	-98	-98		
TOIMINTAKULUT							
HENKILÖSTÖKULUT	-874 152	-26 554	-900 706	-872 614	28 092	3,12%	96,88%
PALKAT JA PALKKIOT	-722 918	-21 958	-744 876	-726 955	17 921	2,41%	97,59%
HENKILÖSIVUKULUT	-151 234	-4 596	-155 830	-145 659	10 171	6,53%	93,47%
ELÄKEKULUT	-121 667	-3 696	-125 363	-120 259	5 104	4,07%	95,93%
MUUT HENKILÖSIVUKULUT	-29 567	-900	-30 467	-25 400	5 067	16,63%	83,37%
PALVELUJEN OSTOT	-82 900	0	-82 900	-71 434	11 466	13,83%	86,17%
AINEET, TARVIKKEET JA TAVARAT	-77 800	0	-77 800	-77 581	219	0,28%	99,72%
AVUSTUKSET	-1 500	0	-1 500	-4 512	-3 012	-200,82%	300,82%
MUUT TOIMINTAKULUT	-5 300	0	-5 300	-7 946	-2 646	-49,93%	149,93%
TOIMINTAKULUT YHTEENSÄ	-1 041 652	-26 554	-1 068 206	-1 034 087	34 119	3,19%	96,81%
TOIMINTAKATE	175 048	-142 292	32 756	124 580	91 824	280,33%	380,33%
RAHOITUSTUOTOT JA -KULUT							
MUUT RAHOITUSTUOTOT	0	0	0	61	61		
MUUT RAHOITUSKULUT	0	0	0	-12	-12		
RAHOITUSTUOTOT JA -KULUT YHTEENSÄ	0	0	0	48	48		
VUOSIKATE	175 048	-142 292	32 756	124 629	91 873	280,48%	380,48%
POISTOT JA ARVONALENTUMISET							
SUUNNITELMAN MUKAISET POISTOT	-29 197	-551	-29 748	-32 666	-2 918	-9,81%	109,81%
POISTOT JA ARVONALENTUMISET YHT.	-29 197	-551	-29 748	-32 666	-2 918	-9,81%	109,81%
TILIKAUDEN YLIJÄÄMÄ/ALIJÄÄMÄ	145 851	-142 843	3 008	91 963	88 955	2 957,75%	3 057,75%

Tulosalue Kalatalous- ja ympäristöopisto/Toiminta

Opiston tulosalue muodostui kahdesta ammatillisen opetuksen tiimistä; kala- ja ympäristötiimistä.

Opiskelijakiintiö oli talousarviossa 115 opiskelijavuotta ja vuoden 2022 kertymä oli 126 opiskelijavuotta. Toteutuma ylitti talousarvion tavoitteen 11 opiskelijavuodella. Kertymä on noussut merkittävästi vuoden 2018 kertymästä (96). Opiston perustutkintojen kertymä kasvoi 6 opiskelijavuotta ollen 80 opiskelijavuotta, ammatti- ja erikoisammattitutkintojen kertymä kasvoi 8 opiskelijavuotta ollen 45 opiskelijavuotta.

Negatiivisten keskeytysten tavoite oli 7 %. Tavoite ei toteutunut, toteutuma oli 14,1 %. Opiston opintojen läpäisy oli 54,9 % (2021 oli 38 %, 2020 oli 35 %, 2019 oli 36 %, 2018 oli 30 % ja 2017 oli 50 %). Tavoitteena olleeseen 65 %:iin ei päästy mutta kalatiimin tulos parani selvästi ollen 68,6 % eli lähellä talousarvion tavoitetta. Opiston läpäisyn tulos oli paras moneen vuoteen.

Opetuksen uusiutumisen tavoitteena opistossa oli vähintään yhden koulutustuotteen syntyminen toimintavuoden aikana. Tavoite täyttyi, opistossa aloitettiin luontoalan ammattitutkinto (eräopas).

Toimintavuoden aikana kalatiimin hanketoiminta oli merkittävää niin toiminnallisesti kuin taloudellisestikin. Toimintavuonna jatkui yhteispohjoismainen EU-hanke vesiviljelyn kehittämiseksi, rahoitusta hankkeelle on vuosille 2021–2024. Hankkeen koordinoijana toimii norjalainen Trondelag Fylkeskommune.

Tuloskortti Kalatalous- ja ympäristöopisto

TULOKSELLISUUSARVIOINTI

Kalatalous- ja ympäristöopisto

Toiminnan vaikuttavuus		
	Tavoite	Tot.
Aloittavat opiskelijat	100	98
Valmistuvat opiskelijat	50	43
Opiskelijavuosikertymä	115	126

Asiakastyö		
	Tavoite	Tot
Opiskelijapalaute opetus	4	4,2

Palveluprosessien sujuvuus		
	Tavoite	Tot.
Neg. eronneet ja keskeyttäneet	6 %	14,10 %
Tutkintojen läpäisyaste	70 %	54,90 %

4.1.7.Tulosalue/Sosiaali- ja terveysopisto

vastuuhenkilö: rehtori Maria Luoma-aho

6210 Sosiaali- ja terveys /8600/ Maria Luoma-aho

6500 Opiston yhteiset /8600/ Maria Luoma-aho

Talous

Tulosalue Sosiaali- ja terveysopisto	Alku- peräinen talousarvio	TA- muutok- set	Talousarvio muutosten jälk.	Toteutuma 2022	Poikk.	Poikk-%	Tot-%
TOIMINTATUOTOT							
MYYNITUOTOT	3 060 900	-304 602	2 756 298	3 039 653	283 355	10,28%	110,28%
MAKSUTUOTOT	1 000	0	1 000	276	-724	-72,42%	27,59%
MUUT TOIMINTATUOTOT	1 000	0	1 000	0	-1 000	-100,0%	0,0%
TOIMINTATUOTOT YHTEENSÄ	3 062 900	-304 602	2 758 298	3 039 929	281 631	10,21%	110,21%
TOIMINTAKULUT							
HENKILÖSTÖKULUT	-1 817 865	-44 782	-1 862 647	-1 824 731	37 916	2,04%	97,96%
PALKAT JA PALKKIOT	-1 503 362	-37 034	-1 540 396	-1 520 188	20 208	1,31%	98,69%
HENKILÖSIVUKULUT	-314 503	-7 748	-322 251	-304 544	17 707	5,49%	94,51%
ELÄKEKULUT	-253 016	-6 233	-259 249	-252 632	6 617	2,55%	97,45%
MUUT HENKILÖSIVUKULUT	-61 487	-1 515	-63 002	-51 912	11 090	17,6%	82,4%
PALVELUJEN OSTOT	-81 000	0	-81 000	-147 334	-66 334	-81,89%	181,89%
AINEET, TARVIKKEET JA TAVARAT	-84 000	0	-84 000	-23 309	60 691	72,25%	27,75%
AVUSTUKSET	-4 000	0	-4 000	-10 075	-6 075	-151,87%	251,87%
MUUT TOIMINTAKULUT	-4 000	0	-4 000	0	4 000	100,0%	0,0%
TOIMINTAKULUT YHTEENSÄ	-1 990 865	-44 782	-2 035 647	-2 005 449	30 198	1,48%	98,52%
TOIMINTAKATE	1 072 035	-349 384	722 651	1 034 480	311 829	43,15%	143,15%
RAHOITUSTUOTOT JA -KULUT							
MUUT RAHOITUSTUOTOT	0	0	0	36	36		
RAHOITUSTUOTOT JA -KULUT YHT.	0	0	0	36	36		
VUOSIKATE	1 072 035	-349 384	722 651	1 034 517	311 866	43,16%	143,16%
TILIKAUDEN YLIJÄÄMÄ/ALIJÄÄMÄ	1 072 035	-349 384	722 651	1 034 517	311 866	43,16%	143,16%

Tulosalue Sosiaali- ja terveysopisto/ Toiminta

Sosiaali- ja terveysopiston opetustoiminta sisältää sosiaali- ja terveysalan perustutkinnon, ammatti- ja erikoisammattitutkintoja sekä ammatillista tutkintoon johtamatonta täydennyskoulutusta sekä hoiva-avustaja koulutusta. Opetustoiminnasta vastasivat kevätlukukaudella rehtori, perustutkintovastaava ja AT-EAT-vastaava. Syyslukukauden alusta tiimit aloittivat toimintansa; lähihoitaja päiväkoulutus tiimi, lähihoitaja monimuotokoulutus tiimi ja AT- ja EAT-tiimi. Syyslukukaudella opetustoiminnasta vastasivat tiiminvetäjät yhdessä rehtorin kanssa.

Sosiaali- ja terveysopiston opetuksen sisäinen opiskelijakiintiö vuodelle 2022 oli muutetussa talousarviossa 330 ja toteutuma 283 opiskelijavuotta. Opetuksen tavoitteena oli kiintiön saattaminen, mutta sosiaali- ja terveysalan perustutkintoon ei saatu tarvittavaa määrää opis-

kelijoita. Sosiaali- ja terveysalan työntekijäpula veti alalle suuntautuneet töihin koulutuksen aikana ja näin opinnot keskeytyvät eikä kerryttäneet suorituksia. Attendo Oy:n Varsinais-Suomen alueen ja Kaarinan kaupungin yhteinen oppisopimuskoulutus alkoi helmikuussa ja päättyi vuoden 2023 aikana. Oppisopimusten määrä kaksinkertaistui vuoden 2022 aikana sosiaali- ja terveysalan perustutkinnossa sekä ammatti- ja erikoisammattitutkinnoissa. Maa-hanmuuttajataustaisille opiskelijoille annettiin syksyllä 2022 kokeiluna OPVA-opintoja opiskelijan oppimisen tueksi (OPVA = oppimisvalmiuksia antavia opintoja, jotka eivät kerrytä tutkintosuorituksia). Lähihoitajakoulutuksen ryhmiä yhdistettiin ja näin pyrittiin takaamaan osaamisen hankkiminen erilaisille opiskelumuodoille.

Hoiva-avustaja koulutusta kehitettiin yhteistyössä työelämän toimijoiden kanssa ja syksyllä aloitettiin paikallinen tutkinnon osa lähinnä ukrainalaisten pakolaisten kotoutumisen tueksi orientaationa hoiva-avustajakoulutukseen ja edelleen jatkaen sosiaali- ja terveysalan perustutkinnon suorittamiseen.

Ammatti- ja erikoisammattitutkinnoissa on kehitetty oppisopimuspolkuja ja niiden määrä on noussut. Sosiaali- ja terveysalan siirtyminen hyvinvointialueiden hallintaan vaikuttaa ammatti- ja erikoisammattitutkintojen koulutuksiin hakeutumiseen. Työelämän toimijoiden henkilöstöpula vaikuttaa myös opinnoissa etenemiseen hidastavasti ja pitkittää opintoja. Ammatti- ja erikoisammattitutkintojen yksilöllisten polkujen kehittäminen jatkuu ja samalla pyrimme yhteistyössä työelämän toimijoiden kanssa kehittämään joustavaa tutkintojen suorittamista. Olemme myös tehostaneet ammatti- ja erikoisammattitutkintojen tutkinnon osien suorittamista työn ohessa tai oppisopimuksella. Loimaan seudun saattohoito ryhmä toimi hyvänä motivaattorina tässä toiminnassa.

Virtuaaliympäristöjen kehittämishankkeen tuloksena on saatu kaksi kattavaa osaa Kotihoitossa toimimisen tutkinnon osaan toteutettuna virtuaalisesti. Osat ovat Askon kodinhoidon käynti ja Ellan hoitokokous. Olemme myös saaneet muiden koulutuksen järjestäjien virtuaaliympäristöjä käyttöömmä ja henkilöstön osaamista hyödyntää digialustoja kehitetään edelleen.

Olemme kiinnittäneet erityistä huomiota henkilökohtaistamiseen ja yksilöllisten oppimispolkujen toteuttamiseen huomioiden opiskelijoiden erityisen tuen tarpeet.

Tärkein markkinointiväline on opiston www-sivut sekä mainonta sosiaalisen median kautta. Olemme myös tehneet kohdennettua markkinointia valmistuneille opiskelijoille sekä esitteiden vientiä työpaikoille yhteistyökäyntien ja työelämässä oppimisen ohjauksen yhteydessä. Olemme mukana Loukko-toiminnassa sekä kansallisessa sosiaali- ja terveysalan verkostossa.

Tuloskortti Sosiaali- ja terveysopisto

TULOKSELLISUUSARVIOINTI

Sosiaali- ja terveysopisto

Toiminnan vaikuttavuus		
	Tavoite	Tot.
Aloittavat opiskelijat	200	122
Valmistuvat opiskelijat	135	79
Opiskelijavuosisikertymä	330	283

Asiakastyö		
	Tavoite	Tot
Opiskelijapalaute opetus	4	

Palveluprosessien sujuvuus		
	Tavoite	Tot.
Neg. eronneet ja keskeyttäneet	6 %	14,90 %
Tutkintojen läpäisyaste	70 %	53,70 %

4.2. Investointien toteutuminen

4.2.1. Investoinnit yhteensä

PEIMARIN KOULUTUSKUNTAYHTYMÄ		Alku- peräinen talousarvio	TA- muutok- set	TA- muutost. Jälkeen	Toteutuma 1-12 / 2022	Poikk.	Poikk- %	Tot-%
10	Korvausinvestoinnit							
	111 KI / Rakennukset yhteensä	-260 000	100 000	-160 000	-124 280	35 720	22,33%	77,67%
	113 KI / Kiinteät rakent. ja lait. yhteensä	-80 000	50 000	-30 000	0	30 000	100,0%	0,0%
	116 KI / Koneet ja kalusto yhteensä	-10 000	10 000	0	-63 652	-63 652		
10	Korvausinvestoinnit yhteensä	-350 000	160 000	-190 000	-187 932	2 068	1,09%	98,91%
30	Uusinvestoinnit							
	313 UI / Kiinteät rakent. ja lait. yhteensä	-10 000	10 000	0	0	0		
	316 UI / Koneet ja kalusto yhteensä	-206 000	120 000	-86 000	-69 876	16 124	18,75%	81,25%
30	Uusinvestoinnit yhteensä	-216 000	130 000	-86 000	-69 876	16 124	18,75%	81,25%
RAPORTTI YHTEENSÄ		-566 000	290 000	-276 000	-257 808	18 192	6,59%	93,41%

Sitovuus: Rakennukset, rakennelmat ja koneet ja kalusto yhtymähallitus yhtymävaltuustoon nähden. Han-
ketason sitovuus tilivelvolliset yhtymähallitukseen nähden.

4.2.2. Investoinnit projekteittain

PEIMARIN KOULUTUSKUNTAYHTYMÄ		Alku- peräinen talousarvio	TA- muutok- set	TA- muutost. Jälkeen	Toteutuma 1-12 / 2022	Poikk.	Poikk- %	Tot-%
9024	Kasvinsuojeluruisku	-25 000	25 000	0	0	0		
9027	Etukuormaaja	-45 000	45 000	0	0	0		
9033	Tasohöylä	-10 000	10 000	0	0	0		
9040	Koulurak ikkunat uusim Tuorla	-30 000	30 000	0	0	0		
9041	Lukitusjär uusiminen Tuor	-10 000	10 000	0	0	0		
9042	Majatalon vesikaton uusiminen	-140 000	0	-140 000	-124 280	15 720	11,23%	88,77%
9049	Päärak parvekekorj Paimio	-30 000	30 000	0	0	0		
9050	Asuntolasolujen uusim Parainen	-10 000	10 000	0	0	0		
9053	Julkisivukorjaukset Kiesikatu	-10 000	0	-10 000	0	10 000	100,0%	0,0%
9060	Syöttölaite biokaasulaitos	0	0	0	-37 152	-37 152		
9068	Mobiili kenttävannesaha tukki	-30 000	30 000	0	0	0		
9071	Lava-maasturi työkone	-20 000	20 000	0	0	0		
9072	Runkokytkimet ja tulostimet	-45 000	0	-45 000	-44 220	780	1,73%	98,27%
9073	Aluekaapeloinnit IT Tuorla	-10 000	10 000	0	0	0		
9075	Luokat TUO kalusteet 2lk+aula	-14 000	0	-14 000	0	14 000	100,0%	0,0%
9077	Sikalan saneeraus	-10 000	0	-10 000	0	10 000	100,0%	0,0%
9078	Luokat PAI kalusteet 2lk+aula	-13 500	0	-13 500	-12 643	857	6,35%	93,65%
9079	Kalankas jäteveden puhdistus	-30 000	0	-30 000	0	30 000	100,0%	0,0%
9080	Kalankasvatus automatiikka	-25 000	25 000	0	0	0		
9082	Pydyshallin edusta maarakyöt	-15 000	15 000	0	0	0		
9084	Vesikattojen korjaus sote	-30 000	30 000	0	0	0		
9085	Luokat SOT kalusteet 2lk+aula	-13 500	0	-13 500	-13 013	487	3,6%	96,4%
9118	FORD Tourneo CJI-529	0	0	0	-26 500	-26 500		
RAPORTTI YHTEENSÄ		-566 000	290 000	-276 000	-257 808	18 192	6,59%	93,41%

4.3. Rahoitusosan toteutuminen

Talousarvion rahoitusosan toteutumisvertailu

(1.000) €	TA 2022	MTA I 2022	TP 2022	Poikkeama TA 2022	Poikkeama MTA I 2022	TP 2021
Toiminta ja investoinnit						
Toiminnan rahavirta	563	-348	-437	-1 000	-86	919
* Vuosikate +/-	563	-348	-434	-997	-86	929
* Satunnaiset erät +/-						
* Tulorahoituksen korjauserät +/-			-3	-3	0	-10
Investointien rahavirta	-566	-276	-255	311	21	-385
* Investointimenot -	-566	-276	-258	308	18	-410
* Rahoitusosuudet investointimenoihin +				0	0	15
* Pysyvien vastaavien hyödykkeiden luovutustulot +			3	3	3	10
Toiminta ja investoinnit, netto	-3	-624	-692	-689	-68	534
Pitkäaikaisten saamisten muutokset +/-	0	0	0	0	0	0
Rahoitustoiminta						
* Antolainauksen muutokset						
* Lainakannan muutokset						
Vaikutus maksuvalmiuteen	-3	-624	-692	-689	-65	534

5. Kuntayhtymäkonserni

5.1. Kuntakonsernin toiminta ja talous

Peimarin koulutuskuntayhtymän konserniin kuuluu ainoastaan koulutuskuntayhtymän 100 % omistama Peimarin koulutus Oy (y-tunnus: 2926041–2). Peimarin koulutus Oy on rekisteröity kaupparekisteriin 8.8.2018. Peimarin koulutus Oy järjestää koulutusta ja myy koulutuskuntayhtymän ammattitaitoa vapaille markkinoille. Julkisen organisaation toiminta, mikä kilpailee vapailla markkinoilla ja tapahtuu liiketaloudellisin perustein, tulee kuntalain mukaan yhtiöittää.

Yhtiön toiminnan tarkoituksena on yhtiöjärjestyksen mukaan osaavan työvoiman saatavuuden turvaaminen alueen työmarkkinoille sekä liiketaloudellinen kannattavuus. Peimarin koulutuskuntayhtymä ei ole asettanut tarkempia tavoitteita osakeyhtiön toiminnalle.

5.2. Konsernin toiminnan ohjaus

Yhtymävaltuusto on kokouksessaan 19.6.2018 § 10 hyväksynyt Peimarin koulutuskuntayhtymän konserniohjeen osakeyhtiön toiminnan ohjaukseen. Konserniohjeella pyritään yhteisön ohjauksen yhtenäistämiseen, toiminnan läpinäkyvyyden lisäämiseen, koulutuskuntayhtymän yhteisöstä saaman tiedon laadun parantamiseen sekä tiedonkulun tehostamiseen.

Peimarin koulutus Oy:n hallituksen muodostavat yhtymähallituksen puheenjohtaja Sanna Vauranoja sekä kuntayhtymän johtaja ja talousjohtaja. Osakeyhtiön hallituksen puheenjohtajana toimii Sanna Vauranoja. Osakeyhtiön hallituksen kokoonpanosta johtuen tiedon koetaan kulkevan hyvin osakeyhtiön ja konsernijohdon välillä.

5.3. Arvio konsernin todennäköisestä tulevasta kehityksestä

On oletettavaa, että osakeyhtiön toiminnan volyymi vaihtelee vuosittain merkittävästikin. Osakeyhtiön toiminta on ollut pienehköä, mutta v. 2022 osakeyhtiö sai järjestettäväkseen jatkuvan oppimisen ja työllisyyden palvelukeskuksen (JOTPA) kilpailuttaman luonnonvaran alan koulutuksen Ukrainasta tulleille pakolaisille. Liikevaihto v. 2022 oli 195.452,67 euroa. Vuonna 2021 liikevaihto oli 23 132,30 €. Osakeyhtiön koulutuskuntayhtymältä ostamien palveluiden arvo oli n. 26.000 €

Tuloslaskelma koulutuskuntayhtymän ja Peimarin koulutus Oy:n välisestä toiminnasta on kohdassa 7. Eriytetyn toiminnan tuloslaskelma sivulla 85.

5.4. Selonteko konsernivalvonnan järjestämisestä

Peimarin koulutuskuntayhtymän konsernivalvonta on järjestetty konserniohjeessa kohdassa 10 määrätyn mukaisesti.

Kuntalain 122 §:n mukaan yhtymävaltuusto valitsee hallinnon ja talouden tarkastamista varten tilintarkastusyhteisön, jonka tulee olla julkishallinnon ja -talouden tilintarkastuslautakunnan hyväksymä yhteisö (JHTT-yhteisö). Koulutuskuntayhtymän 100 % omistamien tytäryhteisöjen tilintarkastusyhteisöksi tulee valita sama tilintarkastusyhteisö kuin koulutuskuntayhtymällä.

Koulutuskuntayhtymän ja Peimarin koulutus Oy:n tilintarkastajana toimii BDO Audiator Oy, päävastuullisena tilintarkastajana Piia-Tuulia Rauhala, KHT, JHT, CFE, CISA, CCSA, CIA, LPEC.

Konsernin toiminnassa ei ole havaittu puutteita tai väärinkäytöksiä kuluneella tilikaudella.

Tytäryhteisöjen sisäinen valvonta järjestetään koulutuskuntayhtymän sisäisen valvonnan ja riskienhallinnan ohjeiden mukaisesti. Peimarin koulutus Oy:n hallituksen ja toimitusjohtajan vastuulla on sisäisen valvonnan rakenteiden luominen omassa organisaatiossaan.

Konserniohjeen noudattamista valvoo konsernijohto.

Ohjeiden anto tytäryhteisöille on ollut riittävää ja tiedonkulku on järjestetty tarkoituksen mukaisella tavalla.

5.5. Konsernitilinpäätös ja sen tunnusluvut

5.5.1. Konsernituloslaskelma

KONSERNITULOSLASKELMA		
	1.1.-31.12.2022	1.1.-31.12.2021
Toimintatuotot	12 595 266	13 064 977
Toimintakulut	-12 560 640	-12 144 859
Toimintakate	34 626	920 117
Rahoitustuotot- ja kulut	-336 917	-7 946
Muut rahoitustuotot	7 538	1 028
Muut rahoituskulut	-344 455	-8 974
Vuosikate	-302 291	912 171
Poistot	-722 942	-665 924
Tilikauden tulos	-1 025 232	246 247
Tuloverot	-23 824	-1
TILIKAUDEN ALI-/YLIJÄÄMÄ	-1 049 056	246 247

5.5.2. Konsernirahoituslaskelma

KONSERNIN RAHOITUSLASKELMA				
<i>1 000 €</i>	2022		2021	
Toiminnan rahavirta				
Vuosikate	-302		912	
Satunnaiset erät				
Tilikauden verot	-24			
Tulorahoituksen korjauserät	-3	-329	-10	902
Investointien rahavirta				
Investointimenot	-283		-410	
Rahoitusosuudet investointimenoihin			15	
Pysyvien vastaavien hyödykkeiden luovutustulot	3	-280	10	-385
Toiminnan ja investointien rahavirta		-609		517
Rahoituksen rahavirta				
Antolainauksen muutokset				
Antolainasaamisten lisäykset				
Antolainasaamisten vähennykset				
Lainakannan muutokset				
Oman pääoman muutokset				
Muut maksuvalmiuden muutokset				
Toimeksiantojen varojen ja pääomien muutokset				
Vaihto-omaisuuden muutos			30	
Saamisten muutos	102		-150	
Korottomien velkojen muutos	182		164	
Rahoituksen rahavirta		283		43
Rahavarojen muutos		-326		561
Rahavarojen muutos				
Rahavarat 1.1.2022	7 169		6 608	
Rahavarat 31.12.2022	6 843	-326	7 169	561

5.5.3. Konsernitase

KONSERNITASE		
	31.12.2022	31.12.2021
VASTAAVAA		
PYSYVÄT VASTAAVAT		
Aineelliset hyödykkeet		
Maa- ja vesialueet	4 258 345	4 258 345
Rakennukset	4 120 194	4 570 042
Kiinteät rakenteet ja laitteet	668 413	787 764
Koneet ja kalusto	484 308	479 523
Ennakomaksut ja keskeneräiset hankinnat	124 280	0
	<u>9 655 540</u>	<u>10 095 673</u>
Sijoitukset		
Osakkeet ja osuudet	27 840	27 840
Muut saamiset	8 169	8 169
	<u>36 009</u>	<u>36 009</u>
Toimeksiantojen varat		
Muut toimeksiantojen varat	20 960	18 348
VAIHTUVAT VASTAAVAT		
Vaihto-omaisuus		
Valmiit tuotteet	39 311	38 899
Saamiset		
Myyntisaamiset	175 626	178 000
Muut saamiset	212 091	296 471
	<u>387 717</u>	<u>474 470</u>
Rahoitusarvopaperit		
Sijoitukset muihin rahamarkk.instrumentt.	4 941 703	5 284 962
Rahat ja pankkisaamiset	1 900 890	1 883 662
	<u>16 982 130</u>	<u>17 832 023</u>
VASTATTAVAA		
OMA PÄÄOMA		
Peruspääoma	3 655 934	3 655 934
Arvonkorotusrahasto	2 666 131	2 666 131
Edellisten tilikausien yli-/alijäämä	9 670 914	9 424 667
Tilikauden alijäämä	-1 049 056	246 247
	<u>14 943 923</u>	<u>15 992 979</u>
TOIMEKSIANTOJEN PÄÄOMAT		
Muut toimeksiantojen pääomat	20 960	18 348
VIERAS PÄÄOMA		
Lyhytaikainen		
Saadut ennakot	310 281	150 718
Ostovelat	371 650	442 629
Siirtovelat	883 395	813 816
Muut velat	451 920	413 533
	<u>2 017 247</u>	<u>1 820 696</u>
VASTATTAVAA YHTEENSÄ	<u>16 982 130</u>	<u>17 832 023</u>

Tilinpäätöslaskelmat

6. Tilinpäätöslaskelmat

6.1. Tuloslaskelma ja tunnusluvut

PEIMARIN KOULUTUSKUNTAYHTYMÄ	2022	2021	Ero-%
TOIMINTATUOTOT			
MYYNTITUOTOT	11 685 655	12 250 400	95,4
MAKSUTUOTOT	2 637	1 776	148,5
TUET JA AVUSTUKSET	477 155	438 674	108,8
MUUT TOIMINTATUOTOT	262 658	371 946	70,6
TOIMINTATUOTOT	12 428 105	13 062 796	95,1
VALMISTEVARASTON MUUTOS			
VALMISTEVARASTON MUUTOS	412	-29 679	
VALMISTEVARASTON MUUTOS	412	-29 679	-1,4
TOIMINTAKULUT			
HENKILÖSTÖKULUT	-8 707 828	-8 436 127	103,2
PALKAT JA PALKKIOT	-7 228 035	-6 999 371	103,3
HENKILÖSIVUKULUT	-1 479 794	-1 436 756	103,0
ELÄKEKULUT	-1 229 869	-1 190 184	103,3
MUUT HENKILÖSIVUKULUT	-249 924	-246 572	101,4
PALVELUJEN OSTOT	-1 702 261	-1 652 128	103,0
AINEET, TARVIKKEET JA TAVARAT	-1 806 426	-1 731 878	104,3
AVUSTUKSET	-35 110	-13 336	263,3
MUUT TOIMINTAKULUT	-273 936	-262 204	104,5
TOIMINTAKULUT	-12 525 562	-12 095 672	103,6
TOIMINTAKATE	-97 045	937 445	-10,4
RAHOITUSTUOTOT JA -KULUT			
KORKOTUOTOT	359	117	306,4
MUUT RAHOITUSTUOTOT	7 177	910	789,0
KORKOKULUT	-408	-760	53,8
MUUT RAHOITUSKULUT	-344 046	-8 214	4188,6
RAHOITUSTUOTOT JA -KULUT	-336 919	-7 947	4239,7
VUOSIKATE	-433 963	929 498	-46,7
POISTOT JA ARVONALENTUMISET			
SUUNNITELMAN MUKAISET POISTOT	-710 442	-665 924	
POISTOT JA ARVONALENTUMISET	-710 442	-665 924	106,7
TILIKAUDEN TULOS	-1 144 405	263 574	-434,2
TILIKAUDEN YLIJÄÄMÄ/ALIJÄÄMÄ	-1 144 405	263 574	-434,2

Tuotot / Kulut ei sisällä jaksotettuja palkkoja	Alku- peräinen talousarvio	Talousarvio- muutokset	Talousarvio muutosten jälk.	Toteutuma 2022	Poik- keama
TOIMINTATUOTOT					
MYYNTITUOTOT	12 054 200	-832 327	11 221 873	11 685 655	463 782
MAKSUTUOTOT	1 000	0	1 000	2 637	1 637
TUET JA AVUSTUKSET	542 500	0	542 500	477 155	-65 345
MUUT TOIMINTATUOTOT	199 000	0	199 000	262 658	63 658
TOIMINTATUOTOT YHTEENSÄ	12 796 700	-832 327	11 964 373	12 428 105	463 732
VALMISTEVARASTON MUUTOS					
VALMISTEVARASTON MUUTOS	0	0	0	412	412
VALMISTEVARASTON MUUTOS YHTEENSÄ	0	0	0	412	412
TOIMINTAKULUT					
HENKILÖSTÖKULUT	-8 421 113	-114 077	-8 535 190	-8 697 204	-162 014
PALKAT JA PALKKIOT	-6 964 199	-94 342	-7 058 541	-7 217 682	-159 141
HENKILÖSIVUKULUT	-1 456 914	-19 735	-1 476 649	-1 479 522	-2 873
ELÄKEKULUT	-1 172 075	-15 877	-1 187 952	-1 232 245	-44 293
MUUT HENKILÖSIVUKULUT	-284 839	-3 858	-288 697	-247 277	41 420
PALVELUJEN OSTOT	-1 762 900	0	-1 762 900	-1 702 261	60 639
AINEET, TARVIKKEET JA TAVARAT	-1 767 200	25 000	-1 742 200	-1 806 426	-64 226
AVUSTUKSET	-13 000	0	-13 000	-35 110	-22 110
MUUT TOIMINTAKULUT	-269 400	10 000	-259 400	-273 936	-14 536
TOIMINTAKULUT YHTEENSÄ	-12 233 613	-79 077	-12 312 690	-12 514 938	-202 248
TOIMINTAKATE	563 087	-911 404	-348 317	-86 421	261 896

Tuloslaskelman tunnusluvut

Tuloslaskelman tunnusluvut	TOT 2022	TOT 2021	MTA 2022
Toimintatuotot/Toimintakulut % = 100 * Toimintatuotot/(Toimintakulut - Valmistus omaan käyttöön)	99,2	108,0	97,2
Vuosikate/Poistot % = 100 * Vuosikate/Poistot	-61,1	139,6	-48,0
Vuosikate -% TP = 100 * Vuosikate/Toimintatuotot	-3,5	7,1	
Vuosikate-% TA =100*Vuosikate/Keskim.poistonalaisten investointien omahankintameno			-72,70
Poisto -% = 100 * Poistot/Toimintatuotot	5,7	5,1	
Kasvu -% = 100 * (toimintatuotot 22 - toimintatuotot 21) /tt21	-4,9	6,0	
Toimintakatteen suhde toimintatuott. % = toimintakate/toimintatuotot	-0,8	7,2	
Nettotulos -% = vuosikate+/-satunnaiset erät/toim. tuotot	-3,5	7,1	

6.2. Rahoituslaskelma ja tunnusluvut

	2022		2021	
Toiminnan rahavirta				
Vuosikate	-433 963,49		929 497,93	
Satunnaiset erät	0,00		0,00	
Tulorahoituksen korjauserät	-3 299,19	-437 262,68	-10 177,41	919 320,52
Investointien rahavirta				
Investointimenot	-257 808,07		-409 688,18	
Rahoitusosuudet investointimenoihin	0,00		14 800,00	
Pysyvien vastaavien hyödykkeiden luovutustulot	3 299,19	-254 508,88	10 177,41	-384 710,77
Toiminnan ja investointien rahavirta		-691 771,56		534 609,75
Rahoituksen rahavirta				
Antolainauksen muutokset				
Antolainasaamisten lisäykset				
Antolainasaamisten vähennykset	0,00		0,00	
Lainakannan muutokset		0,00		0,00
Oman pääoman muutokset		0,00		0,00
Muut maksuvalmiuden muutokset				
Toimeksiantojen varojen ja pääomien muutokset				
Vaihto-omaisuuden muutos	-412,00		29 679,00	
Saamisten muutos	87 845,02		-158 626,87	
Korottomien velkojen muutos	143 136,04	230 569,06	163 488,42	34 540,55
Rahoituksen rahavirta		230 569,06		34 540,55
Rahavarojen muutos		-461 202,50		569 150,30
Rahavarojen muutos				
Rahavarat 1.1.2022	7 088 190,22		6 819 039,92	
Rahavarat 31.12.2022	6 626 987,72	-461 202,50	7 088 190,22	569 150,30

Rahoituksen tunnusluvut		
Investointien tulo-rahoitus %		
= 100 * Vuosikate/Investointien omahankintameno	-171	242
Lainanhoitokate		
= (Vuosikate+Korkokulut/(Korkokulut+Lainanlyhennykset)	ei lainarahoitusta	ei lainarahoitusta
Kassan riittävyys (pv)		
=365 * Kassavarat 31.12.2022/Kassasta maksut tilikaudella	192	221
Myyntisaamisten kiertoaika		
=365*myyntisaamiset/toimintatuotot	6	5
Ostovelkojen kiertoaika		
=365*ostovelat/aine- ja tarvikeostot	75	93
Quick ratio		
= rahoitusomaisuus/lyhytaikainen vieras pääoma	3	4

Toiminnan ja investointien rahavirta (1.000 euroa)						Yhteensä
	2022	2021	2020	2019	2018	2018-2022
Toiminnan rahavirta	-437	919	981	816	744	3023
Investointien rahavirta	-255	-385	-493	-1597	-433	-3163
Toiminta ja investoinnit, netto	-692	534	487	-781	311	-141 kertymä
						-28,2 kertymä/v

6.3. Tase 31.12.2022 ja tunnusluvut

VASTAAVAA	Tase 31.12.2022	Tase 31.12.2021	VASTATTAVAA	Tase 31.12.2022	Tase 31.12.2021
PYSYVÄT VASTAAVAT			OMA PÄÄOMA		
Aineettomat hyödykkeet			Peruspääoma	3 655 934	3 655 934
Aineettomat oikeudet			Arvonkorotusrahasto	2 666 131	2 666 131
Muut pitkävaikutteiset menot			Edellisten tilikausien yli-/alijäämä	9 655 184	9 391 610
Ennakkomaksut			Tilikauden yli-/alijäämä	-1 144 405	263 574
				14 832 844	15 977 249
Aineelliset hyödykkeet			POISTOERO JA VAPAAEHTOISET VARAUKSET		
Maa- ja vesialueet	4 258 345	4 258 345			
Rakennukset	4 120 194	4 570 042	PAKOLLISET VARAUKSET		
Kiinteät rakenteet ja laitteet	668 413	787 764			
Koneet ja kalusto	471 808	479 523			
Muut aineelliset hyödykkeet					
Ennakkomaksut ja keskeneräiset hankinnat	124 280				
	9 643 040	10 095 673			
Sijoitukset					
Osakkeet ja osuudet	77 840	77 840			
Muut saamiset	8 169	8 169			
	86 009	86 009			
TOIMEKSIANTOJEN VARAT			TOIMEKSIANTOJEN PÄÄOMAT		
Muut toimeksiantojen varat	20 960	18 348	Muut toimeksiantojen pääomat	20 960	18 348
	20 960	18 348		20 960	18 348
VAIHTUVAT VASTAAVAT			VIERAS PÄÄOMA		
Vaihto-omaisuus			Pitkäaikainen		
Valmiit tuotteet/tavarat	39 311	38 899			
Ennakkomaksut			Lyhytaikainen		
	39 311	38 899	Saadut ennakot	310 281	150 718
Saamiset			Ostovelat	370 898	441 197
<i>Lyhytaikaiset saamiset</i>			Siiirtovelat	853 965	811 585
Myyntisaamiset	193 311	192 685	Muut velat	420 886	409 394
Muut saamiset	200 216	288 687		1 956 030	1 812 894
Siiirtosaamiset					
	393 527	481 372			
Rahoitusarvopaperit					
Sijoitukset rahamarkkinainstrumentteihin	984 245	1 000 000			
Muut arvopaperit	3 957 459	4 284 962			
	4 941 703	5 284 962			
Rahat ja pankkisaamiset					
	1 685 284	1 803 229			
	1 685 284	1 803 229			
VASTAAVAA YHTEENSÄ	16 809 834	17 808 491	VASTATTAVAA YHTEENSÄ	16 809 834	17 808 491
Tunnusluvut					
Taseen tunnusluvut	2022	2021	Lainakanta 31.12.	2022	2021
Omavaraisuusaste/-prosentti			= Vieras pääoma-(Saadut ennakot+Ostovelat+ Siiirtovelat+Muut velat)		
= 100*(Oma pääoma+Poistoero ja Vapaaehtoiset varaukset)/(Koko pääoma-Saadut ennakot)	89,9	90,5		0,0	0,0
Suhteellinen velkaantuneisuus %			Lainasaamiset 31.12.		
=100*(Vieras pääoma-Saadut ennakot/Käytt	13,2	12,7	= Sijoituksiin merkityt jvk -lainasaamiset ja muut lainasaamiset	0,0	0,0
Velkaantumisasaste %			Kertynyt ylijäämä	8 510 779	9 655 184
= 100*vieras pääoma/oma pääoma	13,2	11,3	= ed, tilikausien ylijäämä+tilikauden alijäämä euroa		

6.4. Konsernilaskelmat

6.4.1. Konsernituloslaskelma

KONSERNITULOSLASKELMA		
	1.1.-31.12.2022	1.1.-31.12.2021
Toimintatuotot	12 595 266,11	13 064 976,60
Toimintakulut	-12 560 639,68	-12 144 859,25
Toimintakate	34 626,43	920 117,35
Rahoitustuotot- ja kulut	-336 917,06	-7 946,23
Muut rahoitustuotot	7 537,71	1 027,51
Muut rahoituskulut	-344 454,77	-8 973,74
Vuosikate	-302 290,63	912 171,12
Poistot	-722 941,60	-665 923,65
Tilikauden tulos	-1 025 232,23	246 247,47
Tuloverot	-23 824,20	-0,53
TILIKAUDEN ALI-/YLIJÄÄMÄ	-1 049 056,43	246 246,94

6.4.2. Konsernirahoituslaskelma

KONSERNIN RAHOITUSLASKELMA				
	2022		2021	
Toiminnan rahavirta				
Vuosikate	-302 290,63		912 171,12	
Satunnaiset erät				
Tilikauden verot	-23 824,20		-0,53	
Tulorahoituksen korjauserät	-3 299,19	-329 414,02	-10 177,41	901 993,18
Investointien rahavirta				
Investointimenot	-282 808,08		-409 688,18	
Rahoitusosuudet investointimenoihin	0,00		14 800,00	
Pysyvien vastaavien hyödykkeiden luovutustulot	3 299,19	-279 508,89	10 177,41	-384 710,77
Toiminnan ja investointien rahavirta		-608 922,91		517 282,41
Rahoituksen rahavirta				
Antolainauksen muutokset				
Antolainasaamisten lisäykset				
Antolainasaamisten vähennykset	0,00		0,00	
Lainakannan muutokset		0,00		0,00
Oman pääoman muutokset		0,00		0,00
Muut maksuvalmiuden muutokset				
Toimeksiantojen varojen ja pääomien muutokset				
Vaihto-omaisuuden muutos	-412,00		29 679,00	
Saamisten muutos	101 587,03		-150 442,37	
Korottomien velkojen muutos	181 717,29		164 157,83	
Rahoituksen rahavirta		282 892,32		43 394,46
Rahavarojen muutos		-326 030,59		560 676,87
Rahavarojen muutos				
Rahavarat 1.1.2022	7 168 623,81		6 607 946,94	
Rahavarat 31.12.2022	6 842 593,22	-326 030,59	7 168 623,81	560 676,87

6.4.3. Konsernitase

KONSERNITASE		
	31.12.2022	31.12.2021
VASTAAVAA		
PYSYVÄT VASTAAVAT		
Aineelliset hyödykkeet		
Maa- ja vesialueet	4 258 344,65	4 258 344,65
Rakennukset	4 120 193,83	4 570 041,88
Kiinteät rakenteet ja laitteet	668 413,04	787 764,20
Koneet ja kalusto	484 308,38	479 522,52
Ennakkomaksut ja keskeneräiset hankinnat	124 279,83	0,00
	<u>9 655 539,73</u>	<u>10 095 673,25</u>
Sijoitukset		
Osakkeet ja osuudet	27 840,00	27 840,00
Muut saamiset	8 168,63	8 168,63
	<u>36 008,63</u>	<u>36 008,63</u>
Toimeksiantojen varat		
Muut toimeksiantojen varat	20 960,21	18 348,01
VAIHTUVAT VASTAAVAT		
Vaihto-omaisuus		
Valmiit tuotteet	39 311,00	38 899,00
Saamiset		
Myyntisaamiset	175 625,74	177 999,86
Muut saamiset	212 091,22	296 470,53
	<u>387 716,96</u>	<u>474 470,39</u>
Rahoitusarvopaperit		
Sijoitukset muihin rahamarkk.instrumentt.	4 941 703,35	5 284 961,65
Rahat ja pankkisaamiset	1 900 889,87	1 883 662,16
VASTAAVAA YHTEENSÄ	<u>16 982 129,75</u>	<u>17 832 023,09</u>
VASTATTAVAA		
OMA PÄÄOMA		
Peruspääoma	3 655 934,32	3 655 934,32
Arvonkorotusrahasto	2 666 130,58	2 666 130,58
Edellisten tilikausien yli-/alijäämä	9 670 914,34	9 424 667,40
Tilikauden alijäämä	-1 049 056,43	246 246,94
	<u>14 943 922,81</u>	<u>15 992 979,24</u>
TOIMEKSIANTOJEN PÄÄOMAT		
Muut toimeksiantojen pääomat	20 960,21	18 348,01
VIERAS PÄÄOMA		
Lyhytaikainen		
Saadut ennakot	310 281,49	150 717,94
Ostovelat	371 649,94	442 628,75
Siirtovelat	883 395,31	813 816,33
Muut velat	451 919,99	413 532,82
	<u>2 017 246,73</u>	<u>1 820 695,84</u>
VASTATTAVAA YHTEENSÄ	<u>16 982 129,75</u>	<u>17 832 023,09</u>

Liitetiedot

Tilinpäätöksen laatimista koskevat liitetiedot**1) Tilinpäätöksessä noudatetut arvostusperiaatteet ja -menetelmät*****Pysyvien vastaavien arvostus***

Pysyvät vastaavat on merkitty taseeseen hankintamenoa vähennettynä suunnitelman mukaisilla poistoilla. Suunnitelman mukaiset poistot on laskettu ennalta laaditun poistosuunnitelman mukaisesti. Poistosuunnitelman mukaiset suunnitelmapoistojen laskentaperusteet on esitetty tuloslaskelman liitetiedoissa kohdassa suunnitelman mukaisten poistojen perusteet, liitetieto nro 12.

Poistosuunnitelma on uusittu yleisohjeen kunnan ja kuntayhtymän suunnitelman mukaisista poistoista 15.11.2011 annetun ohjeen mukaiseksi ja uusi poistosuunnitelma on hyväksytty yhtymähallituksessa 15.10.2013 (§ 128). Vastikkeetta valtiolta saatu käyttöomaisuus on taseessa 0-arvoisena.

Vaihto-omaisuuden arvostus

Koulutilan vilja- ja siemenvarastomäärät on laskettu 16.12.2022 tilanteen mukaan ja niiden arvo on 20.410,00 euroa. Hinnat on tarkistettu Vilja-alanyhteistyöryhmän VYR:n verkkosivuilta 12.12. olevan hintapäivityksen mukaan.

Kalasto- ja rehuvaraston arvo on tilinpäätöstilanteessa 14.042,50 euroa.

Kala- ja mätivarastot on inventoitu mittaus-, punnitustietojen sekä arvioidun kasvun (rehunkulutuksen) ja kuolleisuuden mukaan. Kalavarastosta on vähennetty 10 % mahdollisten virhepunnitusten varalle.

Kalahinnoittelu perustuu kevään 2022 markkinahintaan - vähennettynä rahti ja rokotuskulut sekä 8 % markkinahäiriöiden varalta.

Kalanjalostuksen varaston arvo on tilinpäätöstilanteessa 4.859,09 euroa. Suurimman varastoarvon muodostavat kalapakasteet, kirjolohi, joka on viljelty koulun kalanviljelylaitoksessa ja tukusta ostettu kala, joka on fileioitu ja käytetään opetuksen raaka-aineena jalostetuotannossa. Kirjolohen arvo on perustunut aiemmin hinta-arvioon, joka puolestaan on perustunut Luonnonvarakeskuksen ilmoittamaan viljellyn kalan keskihintaan. Viime vuonna Luonnonvarakeskus ei enää ilmoittanut keskihintaa, joten tänäkin vuonna hinta perustuu Lohikunnan koululle maksamaan hintaan. Fileen hinta perustuu kokonaisen kalan ostohintaan, jota on korjattu filesaannolla. Siivous-aineiden, pakkaustarvikkeiden ja suojaimien osalta on käytetty verotonta ostohintaa. Raaka-ainevaraston eli jalostettavien tuotteiden valmistuksessa käytettävien raaka-aineiden arvo on 0 €. Koululla ei ole enää raaka-ainevarastoa toiminnan luonteen muuttumisen vuoksi. Raaka-aineet ostetaan opetukseen tukusta aina kahden viikon tarvetta varten ja kulutetaan loppuun.

Rahoitusarvopapereiden arvostus

Rahoitusarvopaperit on merkitty 31.12.2022 taseeseen markkina-arvon mukaan. On otettu huomioon vuoden aikana tapahtuneet arvonalentumiset. OP-RAHASTOYHTIÖ OY 3.757.458,84 euroa ja Danske Bankin korkorahastot 984.244,51 euroa. Saldo sisältää myös Lounais-Suomen Osuuspankin tuotto-osuuksia 200.000 euroa.

2) Tuloksen ja taseen vertailukelpoisuus

Ei liitetietoja

3) Oikaisut edelliseltä tilikaudelta

Ei liitetietoja

4) Edellisen tilikauden tietojen vertailukelpoisuus

Ei liitetietoja

6) Aikaisempiin tilikausiin kohdistuvat tuotot ja kulut

Ei liitetietoja

7) Valuuttamääräiset erät

Ei liitetietoja

Tuloslaskelmaa koskevat liitetiedot

8) Toimintatuottojen jakautuminen tulosalueittain

	Sisäiset eliminoitu 2022	Sisäiset 2022	Sisäiset eliminoitu 2021	Sisäiset 2021
Tulosalue kky palvelut	Peimarin koulutuskuntayhtymä		Peimarin koulutuskuntayhtymä	
* yksikkörahoitus	0		0	
* myyntituotot	209 387	12 487	180 298	18 060
* maksutuotot	2 304		1 555	
* tuet ja avustukset	332 947		288 694	
* muut toimintatuotot	236 077		222 609	
* valmistevaraston muutos	0		0	
** tulosalue yhteensä	780 715	12 487	693 156	18 060
Yhteensä ulk.+sis.	793 202		711 216	
Tulosalue Maaseutuopisto				
* yksikkörahoitus	6 862 879		7 422 642	
* myyntituotot	424 477	67 885	374 345	18 391
* maksutuotot	45		0	
* tuet ja avustukset	144 208		144 311	
* muut toimintatuotot	19 732		144 915	
* valmistevaraston muutos	510		-15 165	
** tulosalue yhteensä	7 451 341	67 885	8 086 213	18 391
Yhteensä ulk.+sis.	7 519 226		8 104 604	
Tulosalue Kalatalous- ja ympäristöopisto				
* yksikkörahoitus	1 071 888		1 234 152	
* myyntituotot	77 370	2 646	44 506	2 390
* maksutuotot	12		85	
* tuet ja avustukset	0		0	
* muut toimintatuotot	6 850		4 422	
* valmistevaraston muutos	-98		-14 514	
** tulosalue yhteensä	1 156 120	2 646	1 283 165	2 390
Yhteensä ulk.+sis.	1 158 766		1 285 555	
Tulosalue Sosiaali- ja terveysopisto				
* yksikkörahoitus	3 004 092		2 954 776	
* myyntituotot	35 561		39 681	
* maksutuotot	276		136	
* tuet ja avustukset	0		5 669	
* muut toimintatuotot	0		0	
* valmistevaraston muutos	0		0	
** tulosalue yhteensä	3 039 929		3 000 262	
Yhteensä ulk.+sis.	3 039 929		3 000 262	
	Ulkoiset	Sisäiset	Ulkoiset	Sisäiset
Kaikki tehtäväalueet	2022	2022	2021	2021
* yksikkörahoitus	10 938 859	0	11 611 570	0
* muut liiketoiminnan tuotot	746 795	83 018	638 830	38 841
* maksutuotot	2 637	0	1 776	0
* tuet ja avustukset	477 155	0	438 674	0
* muut tuotot	262 659	0	371 946	0
** tulosalueet yhteensä	12 428 105	83 018	13 062 796	38 841
** valmistevaraston muutos	412		-29 679	

Tuloslaskelmaa koskevat liitetiedot

9) Verotulojen erittely
 Ei liitetietoja

10) Valtionosuuksien erittely

	2022	2021
Valtionosuus/rahoitus vuosille 2021-2022		
* Ammatillisen koulutuksen perusrahoitus	8 073 797	8 410 969
* Ammatillisen koulutuksen suoritusrahoitus	1 913 311	2 251 568
* Ammatillisen koulutuksen vaikuttavuusrahoitus	951 751	949 033
Yhteensä	10 938 859	11 611 570

Ammatillisen koulutuksen strategiarahoitus

* Opetuksen ja ohjauksen laadun parantaminen myönnetty 50.000	49 756	244
* Oppimisympäristöjen kehittäminen AR/VR myönnetty 40.000	2 115	37 885
Yhteensä	51 871	38 129

11) Satunnaisiin tuottoihin ja kuluihin sisältyvät erät
 Ei liitetietoja

Tuloslaskelmaa koskevat liitetiedot

12) Selvitys suunnitelman mukaisten poistojen perusteista

Kuluvan käyttöomaisuuden poistojen määrittämiseen on käytetty ennalta laadittua poistosuunnitelmaa. Suunnitelman mukaiset poistot on laskettu käyttöomaisuuden hankintamenoista arvioidun taloudellisen käyttöiän mukaan.

Noudattaa Kirjanpitolautakunnan kuntajaoston yleisohjetta, pääsääntöisesti noudattaen suosituksen alarajaa

Pysyviin vastaaviin kirjataan pysyvien vastaavien hankintamenot, jotka ovat 10.000 euroa

TASE-ERÄ	OMAIUUUSLAJI	Arvioitu pitoaika	Poisto- menetelmä	Poistojen aloitusaika	Poisto- %
K-otto					
Rakennukset					
	Hallinto- ja laitosrakennukset	20-50 vuotta	Tasapoisto		2,0 - 5,0 %
	Tehdas- ja tuotantorakennuks.	20-30 vuotta	Tasapoisto		3,3 - 5,0 %
	Talousrakennukset	10 - 20 vuotta			5 - 10,0%
	* kasvihuoneet	10 vuotta	Tasapoisto		10,0 %
	* katokset	10 vuotta	Tasapoisto		10,0 %
	* muut rakennukset	10 vuotta	Tasapoisto		10,0 %
	Vapaa-ajan rakennukset	20 - 30 vuotta	Tasapoisto		3,3 - 5 %
	Asuinrakennukset	30 - 50 vuotta	Tasapoisto		2 - 3,3 %
	* asuinrakennukset (kivi/teräs)	30 vuotta	Tasapoisto		3,3 %
	* asuinrakennukset (puu)	20 vuotta	Tasapoisto		5,0 %
	Perusparannukset	10 vuotta	tasapoisto		10,0 %
Kiinteät rakenteet ja laitteet					
	Puistot, tiet	15 vuotta	Tasapoisto		6.7 %
	Sillat, laiturit	10 - 30 vuotta	Tasapoisto		3,3 - 10%
	Muut maa- ja vesirakenteet	15 - 30 vuotta	Tasapoisto		3,3 - 6,7 %
	Muut putki- ja kaapeliverkot	15 - 20 vuotta	Tasapoisto		5 - 6,7 %
	Tietoverkot, rakennusautomaatiojärj.	10 vuotta	Tasapoisto		10,0 %
	Muut kiinteät koneet, laitteet ja rakenteet	10 - 15 vuotta	Tasapoisto		6,7 - 10 %
Koneet ja kalusto					
	Alukset (rautaiset)	15 - 20 vuotta	Tasapoisto		5 - 6,7 %
	Alukset (puiset) ja muut uivat työkoneet	8 - 15 vuotta	Tasapoisto		6,7 - 12,5 %
	Muut kuljetusvälineet	4 - 7 vuotta	Tasapoisto		14,3 - 25 %
	* autot , uudet	5 vuotta	Tasapoisto		20 %
	* autot, käytetyt	4 vuotta	Tasapoisto		25 %
	Muut liikkuvat työkoneet	5 - 10 vuotta	Tasapoisto		10 - 20 %
	* traktorit ja muut työkoneet, uudet	8 vuotta	Tasapoisto		12,5 %
	* traktorit ja muut työkoneet, käytetyt	5 vuotta	Tasapoisto		20,0 %
	Muut raskaat koneet	10 - 15 vuotta	Tasapoisto		6,7 - 10 %
	Muut kevyet koneet	5 - 10 vuotta	Tasapoisto		10 - 20 %
	* laitoskoneet ja laitteet	5 vuotta	Tasapoisto		20 %
	Atk-laitteet	3 vuotta	Tasapoisto		33,3 %
	Muut laitteet ja kalusteet	3 - 5 vuotta	Tasapoisto		20 - 33,3 %
Muut aineelliset hyödykkeet					
	Arvo- ja taide-esineet	ei poistoa	Tasapoisto		
	Eläimet, nautakarja	3 vuotta	Tasapoisto		33,3 %
	Siipikarja	2 vuotta	Tasapoisto		50,0 %
	Lampaat	3 vuotta	Tasapoisto		33,3 %

Jos hyödykkeelle on määritetty vaihteluväli, käytettynä hankitun käyttöomaisuuden osalta noudatetaan vaihteluväliä siten, että ensisijaisesti noudatetaan alarajaa kuitenkin hyödykkeen ikä ja käyttötarkoitusta huomioon ottaen

EU-hankkeet hankekohtaisten ohjeiden mukaiset aktivointirajat/poistoajat

***** Lisäselvityksiä:

*Kuntajaoston antama ohje **vastikkeetta saadusta käyttöomaisuudesta**:Vastikkeetta saatu käyttöomaisuus merkitään 0 e.

* **Maa- ja vesialueet sekä arvopaperit voidaan (KPL 5:17§)** merkitä taseeseen arvostuseränä, jos todennäköinen luovutus-hinta on tilinpäätöspäivänä pysyvästi alkuperäistä hankintamenoa olennaisesti suurempi

* Kuntayhtymän taseessa olevat **rakennusten arvonorotukset:KPL 9:2§ 2 kohdan (siirtymäsäännös)** mukaan kirjanpito-velvollinen saa soveltaa ennen 1.1.1998 tekemiensä arvonorotuksiin ennen tuota päivämäärää voimassa olleita säännöksiä ja kirjausohjeita

* **Muu käyttöomaisuus** ei tule taseeseen. Käsitellään käyttöomaisuuskirjanpidossa.

*Arvostuseränä käsitellyistä käyttöomaisuudesta ei tehdä suunnitelmapoistoja.

Tuloslaskelmaa koskevat liitetiedot

13) Selvitys suunnitelman mukaisten poistojen ja poistonalaisten investointien vastaavuudesta

	TP 2021	TP 2022	TS 2023	TS 2024	TS 2025
Poistonalaiset investoinnit	395 348	257 808	726 000	1 055 000	705 000
Rahoitusosuudet	14 800	0	0	0	0
Investointien omahankintameno	380 548	257 808	726 000	1 055 000	705 000
Suunnitelman mukaiset poistot	665 924	710 441	766 990	761 848	734 223
Viiden vuoden keskiarvo, (vuodet 2021-2025)					
Poistonalaisten investointien omahankintameno	624 871				
Suunnitelman mukaiset poistot	727 885				
Ero	103 014				
Poikkeama -%	16,5				

Valtiolta vastikkeetta saatu omaisuus on taseessa 0-arvoisena, joten se ei kerrytä poistoja.

Poistonalaiset investoinnit TP 2021 ei sisällä osakkeita Kuntien Tiera Oy 340 euroa eikä Tilikunta Oy 14.000 euroa.

Poistonalaiset investoinnit TP 2022 ei sisällä 31.12.2022 keskeneräisiin jääneitä investointeja 124.279,83 euroa.

14) Pakollisten varausten muutokset

Ei liitetietoja

15) Pysyvien vastaavien hyödykkeiden myyntivoitto ja - tappiot

Ei liitetietoja

16) Osinkotuottojen ja peruspääoman korkotuottojen erittely

Ei liitetietoja

17) Erittely poistoeron muutoksista

Ei liitetietoja

Taseen vastaavia koskevat liitetiedot

18) Lainan liikkeelle laskemisesta aiheutuneet kirjaamattomat menot

Ei liitetietoja

19) Arvonkorotusten periaatteet

	Kuntayhtymä			Kuntayhtymä		
	2022			2021		
	Raken- nukset	Maa-alueet	Yhteensä	Raken- nukset	Maa-alueet	Yhteensä
Paimio 1.1.	0	923 688	923 688	0	923 688	923 688
Korotus/purku	0	0	0	0	0	0
Paimio 31.12.	0	923 688	923 688	0	923 688	923 688
Tuorla 1.1.	0	1 533 889	1 533 889	0	1 533 889	1 533 889
Korotus/purku	0	0	0	0	0	0
Tuorla 31.12.	0	1 533 889	1 533 889	0	1 533 889	1 533 889
Vahto 1.1.	0	208 553	208 553	0	208 553	208 553
Vahto 31.12.	0	208 553	208 553	0	208 553	208 553
Arvo 1.1.	0	2 666 131	2 666 131	0	2 666 131	2 666 131
Korotus/purku	0	0	0	0	0	0
Arvo 31.12.	0	2 666 131	2 666 131	0	2 666 131	2 666 131

Arviointikeskuksen arviot:

	Rakennukset	Maat	Yhteensä
Paimio	2 660 733	923 688	3 584 421
Tuorla	8 139 959	1 533 889	9 673 849
Vahto	0	208 553	208 553
Yhteensä	10 800 692	2 666 131	13 466 823

20) Tilikaudella aktivoidut korkomenot

Ei liitetietoja

Taseen vastaavia koskevat liitetiedot

21) Pysyvien vastaavien tase-eräkohtainen liitetieto

PEIMARIN KOULUTUSKUNTAYHTYMÄ	Aineelliset hyödykkeet				
	Maa- ja vesialueet	Rakennukset	Kiinteät rakenteet ja laitteet	Koneet ja kalusto	Yhteensä
Poistamaton hankintameno 01.01.2022	4 258 344,65	4 570 041,88	787 764,20	479 522,52	10 095 673,25
Lisäykset tilikauden aikana	0,00	0,00	0,00	133 528,24	133 528,24
Rahoitusosuudet tilikaudella	0,00	0,00	0,00	0,00	0,00
Vähennykset tilikauden aikana	0,00	0,00	0,00	0,00	0,00
Tilikauden poisto	0,00	449 848,05	119 351,16	141 242,39	710 441,60
Arvonlennukset ja niiden palautukset	0,00	0,00	0,00	0,00	0,00
Poistamaton hankintameno 31.12.2022	4 258 344,65	4 120 193,83	668 413,04	471 808,37	9 518 759,89
Arvonkorotukset	0,00	0,00	0,00	0,00	0,00
Kirjanpitoarvo 31.12.2022	4 258 344,65	4 120 193,83	668 413,04	471 808,37	9 518 759,89

PEIMARIN KOULUTUSKUNTAYHTYMÄ	Osakkeet ja osuudet		
	Osakkeet konserniyhtiöt	Muut osakkeet ja osuudet	Yhteensä
Hankintameno 01.01.2022	50 000,00	27 840,00	77 840,00
Lisäykset	0,00	0,00	0,00
Rahoitusosuudet	0,00	0,00	0,00
Vähennykset	0,00	0,00	0,00
Hankintameno 31.12.2022	50 000,00	27 840,00	77 840,00
Arvonlennukset	0,00	0,00	0,00
Arvonkorotukset	0,00	0,00	0,00
Kirjanpitoarvo 31.12.2022	50 000,00	27 840,00	77 840,00

ARVOPAPERIREKISTERI VUODELTA 2022				
Arvopaperin antaja	Lukumäärä	Markkina-arvo	Toimipaikka Säilytyspaikka	Huom!
Elisa Oyj	14	48 470,80	Paimio	1 Lounetin osakekirja vastaa 70 Elisan osaketta pörssikurssi
Raisio Oyj K	350	917,00	Palvelut Danske Bank A/S	
Apetit Oyj	143	1 458,60	Palvelut Danske Bank A/S	
Yhteensä		50 846,40	euroa	
Nämä arvopaperit ovat valtiolta saatua vastikkeetonta omaisuutta ja ovat Peimarin koulutuskuntayhtymän taseessa 0-arvoisena.				

22–24) Omistuksia muissa yhteisöissä

Tytäryhteisö		
Peimarin koulutus Oy	y-tunnus 2926041-2	omistusosuus 100 %
Muut		
Beta Oy	y-tunnus 1606566-9	osakkeita 20 kpl
Kuntien Tiera Oy	y-tunnus 2362180-3	osakkeita 170 kpl
Tilikunta Oy	y-tunnus 2123016-3	osakkeita 2 kpl

25) *Erittely lyhytaikaisista saamisista omistajakunnilta
ja osakkus- sekä muilta omistusyhteisöiltä*

	2022	2021
<i>Paimio</i>		
Myyntisaamiset	21 724	22 338
* Paimion kaupunki	21 724	22 338
<i>Kaarina</i>		
Myyntisaamiset	26 359	31 314
* Kaarinan kaupunki	26 359	31 314
<i>Parainen</i>		
Myyntisaamiset	5 806	6 118
* Paraisten kaupunki	5 806	6 118
Yhteensä	53 889	59 770

26) *Siirtosaamiset*
Ei siirtosaamisia

27) *Rahoitusarvopaperit*

Sijoituskohde	Hankintahinta	Alentumiset	Markkina-arvo
Danske Bank, korkorahastot	1 000 000,00	-15 755,49	984 244,51
OP-RAHASTOYHTIÖ OY, rahastot	4 084 961,65	-327 502,81	3 757 458,84
LOUNAIS-SUOMEN OSUUSPANKKI, tuotto-osuudet	200 000,00		200 000,00
Yhteensä	5 284 961,65		4 941 703,35

Taseen vastattavia koskevat liitetiedot

28) Oman pääoman erien tase-eräkohtainen erittely

Oman pääoman erittely	2022	2021
Peruspääoma 1.1.22	3 655 934	3 655 934
Lisäykset	0	0
Peruspääoma 31.12.22	3 655 934	3 655 934
Arvonkorotusrahasto 1.1.22	2 666 131	2 666 131
Lisäykset/vähennykset	0	0
Arvonkorotusrahasto 31.12.22	2 666 131	2 666 131
Edellisten tilikausien ylijäämä 1.1.22	9 391 610	9 017 230
Ylijäämä 2021	263 574	374 380
Edellisten tilikausien ylijäämä 31.12.2022	9 655 184	9 391 610
Tilikauden alijäämä 2022	-1 144 405	263 574
Oma pääoma yhteensä	14 832 844	15 977 249

Peruspääomaosuudet Kaupungit	2022		2021	
	Peruspääoma	Omistus %	Peruspääoma	Omistus %
Kaarina	1 827 000,00	49,97	1 827 000,00	49,97
Parainen	178 934,32	4,90	178 934,32	4,90
Paimio	1 650 000,00	45,13	1 650 000,00	45,13
Peruspääoma yhteensä	3 655 934,32	100,00	3 655 934,32	100,00

- 29) *Erittely poistoerosta*
Ei liitetietoja
- 30) *Pitkäaikaiset vieraaseen pääomaan liittyvät velat*
Ei liitetietoja
- 31) *Liikkeelle lasketut joukkovelkakirjalainat*
Ei liitetietoja
- 32) *Pakollisiin varauksiin merkityt erät*
Ei liitetietoja

33) *Erittely lyhytaikaisista veloista omitajakunnille
ja osakkuus- sekä muille omistusyhteisöille*

	2022	2021
<i>Kaarina</i>		
Ostovelat	12 334	11 605
* Kaarinan kaupunki	12 334	11 605
 <i>Paimio</i>		
Ostovelat	4 638	540
* Paimion kaupunki	930	540
*Varsinais-Suomen erityishuoltopiirin ky	2 440	0
*Paimion Vesihuolto Oy	1 268	0
 <i>Parainen</i>		
Ostovelat	24 265	25 173
* Paraisten kaupunki	7 118	5 660
* Paraisten Kaukolämpö Oy	17 147	19 512
 Yhteensä	41 237	37 318

34) *Sekkilimiitti*

Ei liitetietoja

35) *Vuokrakohteen lunastusvelka*

Ei liitetietoja

36) Erittely Muut velat erästä

	2022	2021
Muut velat		
<i>Ennakonpidätys- ja sosiaaliturvamaksuvelka</i>	-161 511	-159 049
<i>Muut velat</i>	-259 375	-250 345
Muut velat yhteensä	-420 886	-409 394

37) Erittely siirtovelosta

	2022	2021
Siirtovelat		
<i>Lomapalkkajaksotus</i>	-616 527	-605 903
** jaksotetut palkat	-516 232	-505 879
** jaksotetut sos.vak.maksut	-18 135	-15 488
** jaksotetut eläkevakuutusmaksut	-82 161	-84 537
 <i>Muut siirtovelat</i>	 -237 437	 -205 682
* taloudellinen tuki	-2 389	-1 734
* työttömyysvak.maksut, työnant.	0	0
* työttömyysvak.maksut, työntek.	0	0
* työtaturmavak.maksut, työntek.	-14 674	-3 021
* muut siirtovelat	-220 374	-200 927
** KEVA	-158239	
** Työllisyysrahasto	-60806	
** IF Vahinkovakuutus	-88	
** OP palvelumaksut	-1240	
Lyhytaikaiset siirtovelat yhteensä	-853 965	-811 586

38) Huollettavien varat

Ei liitetietoja

39) Elatustuen takautumissaatava

Ei liitetietoja

40-43) Annettuja vakuuksia

Ei liitetietoja

44) Leasingvuokrasopimusten vuokrien jäljellä olevien määrien yhteissummasta

Ei merkittäviä sopimuksia

45) Kuntayhtymän antamat vastuusitoumukset

Ei ed. olevia sitoumuksia, varoja ja vastuita

46) Muut kuntayhtymän antamat vastuusitoumukset

Vuokrasopimuksista (maanvuokra-, tilojenvuokra- ym. Yhteistyösopimuksista) tiedot erittelyissä.

47) Muut kuntayhtymiä koskevat taloudelliset vastuut

Arvonlisäveron palautusvastuut rakennusinvestoinneista 2013-2022

10 vuoden tarkistus	Summa	Arvon- lisäverot	Oman käytön veron peruste	Oman käytön alv	ALV-vastuu vuosittain 2013-2022
Vuonna 2013 valmistuneet					2013
Yhteensä vuonna 2013	155 129	37 395			0
Arvonlisäverovastuut 2013 yhteensä	155 129	37 395		<i>euroa</i>	0
Vuonna 2014 valmistuneet					2014
Yhteensä vuonna 2014	1 384 817	331 858			33 185
Arvonlisäverovastuut 2014 yhteensä	1 384 817	331 858		<i>euroa</i>	33 185
Vuonna 2015 valmistuneet					2015
Yhteensä vuonna 2015	1 161 028	278 647			55 729
Arvonlisäverovastuut 2015 yhteensä	1 161 028	278 647		<i>euroa</i>	55 729
Vuonna 2016 valmistuneet					2016
Yhteensä vuonna 2016	429 274	103 026			30 908
Arvonlisäverovastuut 2016 yhteensä	429 274	103 026		<i>euroa</i>	30 908
Vuonna 2017 valmistuneet					2017
Yhteensä vuonna 2017	24 014	5 763			2 305
Arvonlisäverovastuut 2017 yhteensä	24 014	5 763		<i>euroa</i>	2 305
Vuonna 2018 valmistuneet					2018
Yhteensä vuonna 2018	210 578	50 539			25 269
Arvonlisäverovastuut 2018 yhteensä	210 578	50 539		<i>euroa</i>	25 269
Vuonna 2019 valmistuneet					2019
Yhteensä vuonna 2019	179 193	43 006			25 804
Arvonlisäverovastuut 2019 yhteensä	179 193	43 006		<i>euroa</i>	25 804
Vuonna 2020 valmistuneet					2 020
Yhteensä vuonna 2020	9 696	2 327			1 629
Arvonlisäverovastuut 2020 yhteensä	9 696	2 327		<i>euroa</i>	1 629
Vuonna 2021 valmistuneet					2 021
Yhteensä vuonna 2021	543 750	130 500			104 399
Arvonlisäverovastuut 2021 yhteensä	543 750	130 500		<i>euroa</i>	104 399
Vuonna 2022 valmistuneet					2022
Yhteensä vuonna 2022	0	0			0
Arvonlisäverovastuut 2022 yhteensä	0	0		<i>euroa</i>	0
YHTEENSÄ	4 097 479	983 060			279 228
Arvonlisäverovastuut vuosilta 2013-2022 valmistuneista rakennusinvestoinneista					279 228

Yhteistyöhankkeet

Hankkeen nimi	Tukikelpoi- suusaika	Hankkeen lyhyt kuvaus	Hyväksytty kustannus- arvio €	Hankkeen rahoitus Tuen myöntäjä ja %	Omapastuu- osuus %
Ammatillisen koulutuksen strategiarahoitus 2021	1.1.2021-31.12.2022	Opetuksen ja ohjauksen laadun parantaminen (Pajatoiminta)	50000	OKM	0
Ammatillisen koulutuksen strategiarahoitus 2021	1.1.2021-31.12.2022	Oppimisympäristöjen kehittäminen (AR/VR)	40000	OKM	0
Ammatillisen koulutuksen strategiarahoitus 2022	1.1.2022-31.12.2023	Digitalisaation kehittäminen	Livian osuus 39233,77	OKM (hanketta koordinoi Työteho-seura)	0
Ammatillisen koulutuksen strategiarahoitus 2022	1.1.2022-31.12.2023	OPVA haltuun	Livian osuus 35500	OKM (hanketta koordinoi Turun kaupunki)	0
Ammatillisen koulutuksen strategiarahoitus 2022	1.1.2022-31.12.2023	Tietojohtaminen	Livian osuus 34000	OKM (hanketta koordinoi Omnia)	0
Vastuullinen ja kestävä ammatillinen koulutus	Alkaa 1.1.2021, avustuksen käyttöaika 16.12.2021-31.12.2023	Hanke tuottaa ammatillisen koulutuksen kestävyystiekartan, joka tukee kestävä kädentöiden vahvistamista jakokonaisvaltaista vihreää siirtymää. Hanke koostuu 8 työpaketista, Livia on mukana työpaketti 7:ssä: Hiilijalanjäljen mittaaminen ja seuranta (työpakettia koordinoi ammattiopisto Luovi).	Livian osuus 30 000, kokonaisrahoitus 2 188 556 €	OPH (Sataedu koordinoi koko hanketta)	10%, 3000e
Vesiviljelyn innovaatio-ohjelma	9.9.2016-31.12.2019 Toinen vaihe 1.1.2020-31.12.2022 jatkoaikaa 30.06.2023 saakka	Vesiviljelyn innovaatio-ohjelman yleisenä tavoitteena on vesiviljelyn määrän ja arvon kestävä kasvu. Kalatalous- ja ympäristöopisto osallistuu vesiviljelyn innovaatio-ohjelman toimintaan erityisesti osuuksissa: Koulutustarpeen kartoitus ja koulutustoiminnan tehostaminen ja Innovaatio-ohjelman muita toimenpiteitä hyödyntävä koulutustoiminta ja tiedonsiirto.	Peimarin osuus 59 925 euroa Toinen vaihe 30000 euroa	100 % Pohjois-Savon ELY, EMKR	0
Elintarvikeyritysten vientivalmiustason selvittäminen ja osaamisen lisääminen Varsinais-Suomessa [ELVIS]	1.1.2022-31.8.2023	Hankkeen tavoitteena on selvittää kokonaiskuvaa varsinaissuomalaisten elintarvike- ja juoma- sekä luonnontuotealan yritysten vientipotentiaalista. Lisäksi tavoitteena on tarjota alkuvaiheen apua, opastusta ja infoa viennin aloittamiseksi. Hanketta koordinoi Turun yliopiston Brahea-keskus.	148 445,60 euroa, Peimarin osuus 44 953 euroa	ELY keskus, maaseudun kehittämissuunnitelma	0,1
Ammattiopisto Livian hoivatie-osaajia Varsinais-Suomen hoivatarpeeseen (JOTPA)	19.10.2022-31.3.2024	Hoiva-avustajakoulutuksen opiskelijahankintaan ja toteutukseen. Tavoitteena 20 valmistuvaa opiskelijaa.	154 500 euroa	100 % erityisavustus (ei varsinaista hankerahaa) JOTPA / OPH	
Vesistä Virtaa	1.11.2022 - 30.9.2023	Kehittämishanke, Haja-asutusalueen vesiensuojelun havainnollistamishanke "Vesistä virtaa", Hankenumero: 213496, Tukihakemuslaji Tukihakemus.			
Varsinaista Luomua	01.01.2023-31.10.2024	Yhteistyöhankkeet ProAgria Länsi-Suomen ja Peimarin kky, Ammattiopisto Livian välillä alueellisen luomutuotannon käytäntöjen ja mahdollisuuksien kehittämiseksi.	188 392,75 euroa, Peimarin osuus 65 152,08 euroa (palkat 52 542, loput flat rate 24%)	100% ELY keskus, maaseudun keh.ohjelma.	0

Hankkeen nimi	Tukikelpoi- suusaika	Hankkeen lyhyt kuvaus	Hyväksyty kustannus- arvio €	Hankkeen rahoitus Tuen myöntäjä ja %	Omapastuu- osuus %
BRIDGES	1.11.2020- 31.10.2024	Blue Region initiatives for Developing Growth, Employability and Skills in the farming of finfish (BRIDGES)	489112	Maximum grant from EU 80 %. 391290	Partner co- financing 20%, 97822
Rajatonta oppimista 2.0	1.6.2022-30.11.2023	ERASMUS opettaja- ja opiskelijaliikkuvuudet luvu ja sote alalla	58092	100% liikkuvuuksien mukaan	
Kalatalouden ja merenkulun koulutuksen edistämistätiö	1.7.2022-30.4.2023	Yhteisesti kala- ja ympäristöpuolen markkinointiin, alojen vetovoimaisuuden lisäämiseen ja sekä opiskelijamäärien kasvattamiseen	10000	100	0
Kalatalouden ja merenkulun koulutuksen edistämistätiö	1.7.2022-30.4.2023	Opiskelijoiden aktiviteetteihin, jaksamiseen, keskeytysten vähentämiseen sekä työssäoppimisjaksojen mahdollistamiseen ja läpiviemiseen	5000	100	0
Kalatalouden ja merenkulun koulutuksen edistämistätiö	1.7.2022-30.4.2023	Luonto- ja ympäristöalan ammattitutkintoon liittyvän opintomateriaalin ja opetuksen kehittäminen. Ajantasaisen, uudenlaisen ja korkealuokkaisen AT-opetuksen luominen	4000	100	0
Kalatalouden ja merenkulun koulutuksen edistämistätiö	1.7.2022-30.4.2023	Osatutkintojen tuotteistaminen	5000	100	0
Kalatalouden ja merenkulun koulutuksen edistämistätiö	1.7.2022-30.4.2023	Luonto- ja ympäristöalan perustutkinnon ympäristöhoitajakoulutuksen kehittäminen työelämäyhteistyössä	3000	100	0
Kalatalouden ja merenkulun koulutuksen edistämistätiö	Hanke jatkuu seuraavan rahoituskauden. 30.4.2023 saakka	Livian kalatalous- ja ympäristöopiston digitaalisten koulutustyökalujen ja oppimateriaalien kehittäminen	10000. 6/2022 jäljellä 2857,10	100	0
Kalatalouden ja merenkulun koulutuksen edistämistätiö	1.7.2022-30.4.2023	Kalakoulujen verkostoituminen ja yritys yhteistyön lisääminen	5000	100	0
OLVI-SÄÄTIÖ	2013-	Sisävesien ammattikalas-tajien hyvistä käytännöistä ja menestys tarinoista apua merialueen ammatti-kalastuksen ongelmiin	7000 euroa, jäljellä 3680,85		

Henkilöstöä koskevat liitetiedot

48) Henkilötyövuosien määrä tehtäväalueittain 31.12.2022

Tehtäväalue	2022	2021	2020	2019	2018	2017
Johto	3	3	3	3	3	3,2
Opetus	94,2	92,3	89	90,5	93,9	90,6
Ohjauksen- ja opiskelijapalvelut	22,2	21	20,6	17,5	18,1	21,5
Kuntayhtymäpalvelut	32,6	33,3	33,1	31,2	30,4	30,9
Muu henkilöresurssi	0,55					
Yhteensä	152,6	149,6	145,7	142,2	145,4	146,2

49) Tilikauden palkat, palkkiot, eläkekulut ja muut henkilösivukulut

HENKILÖSTÖKULUT		2022	2 021
PALKAT JA PALKKIOT			
4001	Kokouspalkkiot	-30 563	-32 763
4002	Vakinaisten palkat	-2 141 139	-2 130 228
4004	Sijaisten palkat	-28 288	-880
4005	Erilliskorvaukset	-8 945	-41 667
4009	Opettajien palkat KuEl	-4 702 597	-4 390 882
4010	Asiantuntijapalkkiot	-175 069	-248 100
4011	Määräaikaiset palkat	-174 312	-184 758
4021	Kokouspalkkiot, ei sotua		
	Luontaisedut	5 651	5 651
	Palkat ja palkkiot yhteensä	-7 255 261	-7 023 625
4060	Jaksotetut palkat ja palkkiot	-10 353	-26 187
	Jaksotetut palkat ja palkkiot yhteensä	-10 353	-26 187
4230	Sairausvakuutuskorvaukset	38 345	56 336
4240	Tapaturmakorvaukset	4 884	-244
4265	Henkilöstökorvaukset		
	Korvaukset yhteensä	43 230	56 092
Palkat ja palkkiot yhteensä luontaisetuineen		-7 222 384	-6 993 720
HENKILÖSIVUKULUT			
ELÄKEKULUT			
4100	KuEL-palkkaperust.eläkemaksu	-1 193 348	-1 147 385
4101	KuEL-eläkemenoperust.eläkemaks	-38 897	-40 098
	Eläkekulut yhteensä	-1 232 245	-1 187 483
4130	Jaksotetut eläkekulut	2 376	-2 701
	Jaksotetut eläkekulut yhteensä	2 376	-2 701
Yhteensä		-1 229 869	-1 190 184
MUUT HENKILÖSIVUKULUT			
4151	Työnantajan sosiaalivak.maksut	-95 890	-106 167
4160	Työttömyysvakuutusmaksut	-109 179	-100 905
4170	Tapaturmavakuutusmaksut	-39 819	-37 916
4180	Muut sosiaalivakuutusmaksut	-2 390	-1 734
	Muut henkilösivukulut yhteensä	-247 277	-246 722
4190	Jaksotetut sos.vak.maksut	-2 647	150
	Jaksotetut sos.vak.maksut yhteensä	-2 647	150
Yhteensä		-249 924	-246 572
Henkilösivukulut yhteensä		-1 479 794	-1 436 756
HENKILÖSTÖKULUT YHTEENSÄ		-8 702 178	-8 430 476

50) Tilintarkastajan palkkiot

Tilintarkastajan palkkiot euroa	2022	2021
Tilintarkastuspalkkiot	4 321	1 700
Muut tilintarkastajalle kuuluvat tehtävät		
Tarkastuslautakunnan avustaminen		
Muut palkkiot (tilintarkastus)		
* Yhteensä	4 321	1 700

51) Kuntayhtymän ja intressitahojen väliset liiketoimet

Peimarin koulutuskuntayhtymällä ei ole ollut vuonna 2022 liiketoimia intressitahoiksi katsottavien oikeushenkilöiden kanssa.

Konsernitilinpäätöksen laatimista koskevat liitetiedot***Konsernitilinpäätöksen laajuus***

Konsernitilinpäätökseen on yhdistetty Peimarin koulutus Oy, jonka Peimarin koulutuskuntayhtymä omistaa 100 %. Peimarin koulutus Oy:n osakepääoma on 50.000 euroa ja omapääoma per 31.12.2022 oli yhteensä 161.079,11 euroa.

Sisäiset liiketapahtumat ja sisäiset katteet

Konserniyhteisöjen keskinäiset tuotot ja kulut sekä saamiset ja velat on vähennetty.

Keskinäisen omistuksen eliminointi

Konserniyhteisöjen keskinäinen omistus on eliminoitu.

Riskianalyysi

ISO 31000 -standardin mukaan riskienhallinta on tehokasta, kun organisaatiolla on ajantasainen, oikea ja kattava käsitys riskeistään, ja organisaation riskit ovat sen riskikriteerien mukaisia. Riskienhallinnan avulla tulkitaan organisaation toimintaa, siihen vaikuttavia sisäisiä ja ulkopuolisia tekijöitä sekä pyritään niillä tiedoilla tunnistamaan, arvioimaan ja hallitsemaan riskejä.

Riskienhallinta on osa sisäistä valvontaa ja sen tavoitteena on saada kohtuullinen varmuus organisaation tavoitteiden saavuttamisesta sekä toiminnan jatkuvuudesta ja häiriöttömyydestä.

Riskienhallintaprosessi perustuu

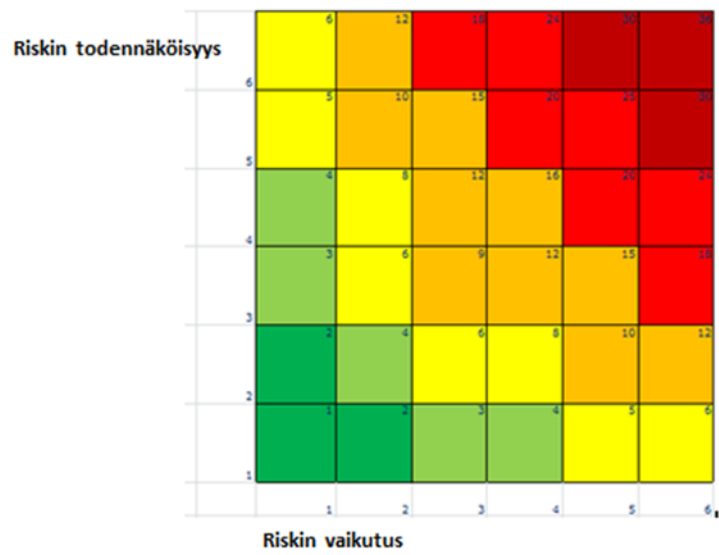
1. riskin tunnistamiseen ja kuvaamiseen
2. riskin toteutumisen vaikutusarviointiin (merkittävyyteen) ja riskin toteutumisen todennäköisyyteen
3. mahdollisuuteen hallita riskiä eri menetelmillä (valvonta)
4. riskeistä raportointiin ja riskien seurantaan.

Riskin vaikutuksen arviointi asteikolla 1–6: Mitä suurempi vaikutus tavoitteisiin tai toimintoihin taikka taloudellisesti, sitä suurempi arvo annetaan.

Riskin todennäköisyyden arviointi asteikolla 1–6: Mitä suurempi toteutumisen todennäköisyys, sitä suurempi arvo annetaan.

Riskin kokonaisarviointi vaikutuksen ja todennäköisyyden perusteella (kerrotaan annetut luvut keskenään; skaala on siten 1–6): Mitä suurempi toteutumisen todennäköisyys ja vaikutus, sitä vakavampi ja merkityksellisempi riski on.

1–2:	mitätön riski
3–4:	pieni riski
5–8:	kohtalainen riski
9–16:	tuntuva riski
18–25:	merkittävä riski
26–36:	sietämätön riski



Peimarin koulutuskuntayhtymä	Perustelut - riskin kuvaus (tunnistaminen) - mikä voi aiheuttaa/mahdollistaa - seurauksen laadullinen kuvaus - seurauksen vaikuttavuus - toteutumisen todennäköisyys	Vaikutus 1 - 6	Todennäköisyys 1 - 6	Yhteensä	Toimenpiteet/ kehittämisehdotukset riskin ennakoimiseksi ja hallitsemiseksi	Vastuuhenkilö/toimiala	Riskien hallinnan toimenpiteiden seuranta ja raportointi - miten, milloin - kuka - kenelle
TOIMINTAYMPÄRISTÖ (sisäinen ja ulkoinen) JA TOIMINNAN ORGANISOINTI							
Ulkopuoliset vaikutukset (ympäristö, elinkeinoelämä, rakenteelliset muutokset)	Organisaation tuottamat koulutuspalvelut eivät enää palvele yhteiskunnan ja elinkeinoelämän tarpeita	6	1	6	Yhteiskunnan kehittymisen suuntaa seurataan jatkuvasti	Johtoryhmä	Talousarvion ja tilinpäätöksen yhteydessä
Hallintosäännön ja muiden sääntöjen ja ohjeiden ajantasaisuus, kattavuus ja niiden tunteminen	Hallintosääntö ei ole ajan tasalla tai sen sisältöä ei tunneta Sisäisen valvonnan periaatteet eivät ole ajan tasalla tai niitä ei tunneta Tarkastuslautakunta ei tunnista rooliaan	5	1	5	Hallintosääntöä tarkastellaan säännöllisesti. Ulkoista valvontaa toteuttavat tarkastuslautakunta ja tilintarkastaja. KY:n sisäisestä valvonnasta vastaavat kaikki kuntayhtymän tilivelvolliset ja esimiehet.	Yhtymähallitus Johtoryhmä Kkyn tilivelvolliset ja esimiehet	Tarpeen mukaan
Toimielintyöskentelyn ”pelisääntöjen” määrittely	Toimielimet eivät tunnista rooliaan tai eivät toimi sen mukaisesti	2->4	1-> 2	2->8	Toimielimien koulutus ja perehdytys organisaation toimintaan valtuustokauden alussa	Johtoryhmä	Tarpeen mukaan.
Valtuuston päättämät sisäisen valvonnan ja riskienhallinnan periaatteet	Sisäisen valvonnan ja riskienhallinnan periaatteet eivät ole ajan tasalla tai niitä ei noudateta	3	2	6	Sisäisen valvonnan ja riskienhallinnan periaatteiden säännöllinen tarkastaminen	Johtoryhmä	Talousarvion ja tilinpäätöksen yhteydessä

Tehtävien, vastuiden ja toimivaltuuksien selkeys (ajantasaiset tehtävänkuvaukset, prosessikaaviot jne.) delegointi ja otto-oikeus päätöksenteossa	Tehtävänkuvat ovat epäselviä tai niitä ei ole, delegoituja tehtäviä ei ole dokumentoitu, otto-oikeus päätöksenteossa ei ole riittävän selkeästi määritetty	3	2	6	Tehtävänkuvia tarkastellaan vuosittain kehityskeskustelujen yhteydessä. Delegointi ja otto-oikeus määritellään ja niiden toimivuutta seurataan säännöllisesti	Esimiehet Johtoryhmä Yhtymähallitus	Kehityskeskustelut Tarpeen mukaan
Organisaattiorakenteen selkeys ja tarkoituksenmukaisuus	Organisaattiorakenne on epäselvä tai ei palvele toimintaa Eri toimijoiden toimivalta, veloitteet ja vastuut ovat epäselvät tai niitä ei ole määritetty	4	4	16	Organisaattiorakennetta tarkastellaan säännöllisesti ja työnjaon toimivuutta kartoitetaan vuosittaisissa kehityskeskusteluissa	Johtoryhmä	Kehityskeskustelut Tarpeen mukaan
Omistajaohjaus	Omistajaohjaus puuttuu tai sillä ei ole vakiintunutta roolia toiminnan ohjauksessa	4	1	4	Säännölliset omistajatapaamiset Omistajaohjauksen rooli määritetty hallintosäännössä	Johtoryhmä, omistajakunnat	

Peimarin koulutuskuntayhtymä	Perustelut - riskin kuvaus (tunnistaminen) - mikä voi aiheuttaa/mahdollistaa - seurauksen laadullinen kuvaus - seurauksen vaikuttavuus - toteutumisen todennäköisyys	Vaikutus 1 - 6	Todennäköisyys 1 - 6	Yhteensä	Toimenpiteet/ kehittämisehdotukset riskin ennakoimiseksi ja hallitsemiseksi	Vastuuhenkilö/toimiala	Riskien hallinnan toimenpiteiden seuranta ja raportointi - miten, milloin - kuka - kenelle
SUUNNITTELU- JA SEURANTA-JÄRJESTELMÄ							
Kuntayhtymän strategian laatiminen (toimintaympäristön analyysi, kokonaisnäkemys kunnan ja kuntakonsernin toiminnasta, henkilöstön ja johtamisen, palvelurakenteiden ja -prosessien sekä taloudenpidon ja tuottavuuden kehittämisen linjaukset)	Organisaatiolla ei ole strategiaa tai se ei ohjaa toimintaa	3 -> 4	2 -> 3	6 -> 12	Olemassa olevaa strategiaa päivitetään säännönmukaisesti	Johtoryhmä Yhtymähallitus	
Talousarvion täydellisyys (kaikki tiedossa olevat menot ja tulot on budjetoitu)	Talousarviosta puuttuu tiedossa olevia menoja ja/tai tuloja	3	2	6	Talousvastuullisia perehdytetään budjetointiin	Johtoryhmä	
Talousarvion seuranta ja talousarviomuutokset	Talousarvion toteutumista ei seurata eikä talousarviomuutoksista päätetä oikeassa järjestyksessä	3	1	3	Talousvastuullisia perehdytetään budjetointiin	Johtoryhmä	
Tavoitteiden toteutuminen (toteutumista uhkaavien riskien tunnistaminen)	Asetetut tavoitteet ovat epärealistisia, niiden toteutumista ei seurata tai toimenpiteet jäävät puuttumaan tavoitteiden jäädessä toteutumatta	4	2	8	Talousarviossa olevat tavoitteet pyritään asettamaan realistiselle tasolle ja niiden toteutumisennustetta seurataan. Tavoitteiden uhatessa jäädä toteutumatta mietitään toimenpiteet kehityksen kääntämiseksi organisaatiolle positiiviseen suuntaan.	Johtoryhmä Yhtymähallitus	Talousarvio ja tilinpäätös

Peimarin koulutuskuntayhtymä	Perustelut - riskin kuvaus (tunnistaminen) - mikä voi aiheuttaa/mahdollistaa seurauksen laadullinen kuvaus - seurauksen vaikuttavuus - toteutumisen todennäköisyys	Vaikutus 1 - 6	Todennäköisyys 1 - 6	Yhteensä	Toimenpiteet/ kehittämisehdotukset riskin ennakoimiseksi ja hallitsemiseksi	Vastuuhenkilö/toimiala	Riskien hallinnan toimenpiteiden seuranta ja raportointi - miten, milloin - kuka - kenelle
ASIOIDEN VALMISTELU JA PÄÄTÖKSENTEKO							
Asioiden valmistelussa ja päätöksenteossa noudatetaan säädöksiä ja määräyksiä	Päätökset eivät ole lainmukaisia	5	1	5	Vastuuhenkilöiden jatkuva koulutus	Johtoryhmä Yhtymähallitus Yhtymävaltuusto	
Päätösten tiedoksianto	Päätöksiä ei anneta tiedoksi lakien mukaisesti	3	2	6	Vastuuhenkilöiden jatkuva koulutus	Johtoryhmä	

Peimarin koulutuskuntayhtymä	Perustelut - riskin kuvaus (tunnistaminen) - mikä voi aiheuttaa/mahdollistaa seurauksen laadullinen kuvaus - seurauksen vaikuttavuus - toteutumisen todennäköisyys	Vaikutus 1 - 6	Todennäköisyys 1 - 6	Yhteensä	Toimenpiteet/ kehittämisehdotukset riskin ennakoimiseksi ja hallitsemiseksi	Vastuhenkilö/toimiala	Riskien hallinnan toimenpiteiden seuranta ja raportointi - miten, milloin - kuka - kenelle
KOULUTUKSEN JÄRJESTÄMINEN							
Koulutuksen järjestämisen tukitoiminnot (oppilashallinto)	Oppilashallintoa ei johdeta koordinoitusti, uudet käytännöt eivät tavoita kaikkia toimijoita	4	3	12	Perehdyttämis/kehittämisprosessit on vakiintuneita, organisaatio tukee hallintoa kokonaisvaltaisesti	Johtoryhmä	Seurataan auditoinneissa, opiskelijapalaute, rehtori- ja johtoryhmä benchmarking verrokki organisaatioihin
Opiskelijamäärät	Toteutuneet opiskelijavuodet laskevat merkittävästi, mikä vaikuttaa organisaation rahoitukseen viiveellä	6	3	18	Jatkuvan haun kehittäminen, hakevan toiminnan kehittäminen	Rehtorit	Raportointi tilinpäätöksessä, Koski ja Wilma raportointi
Työelämäyhteistyö	Työelämää ei oteta mukaan koulutuksen kehittämiseen vaan turvaututaan vanhoihin käytäntöihin	5	2	10	Työelämäyhteistyön jatkuva kehittäminen	Rehtorit	Neuvottelukunnat
Oppimisympäristöt	Opetuksen menetelmiä ei kehitetä, uusia oppimisympäristöjä ei kehitetä	5	2	10	Osaamisen ja oppimisympäristöjen kehittäminen	Rehtorit	Opiskelijapalaute, benchmarking
Asiakaspalautteet/opiskelijapalautteet/valitukset	Asiakaspalautetta ei kerätä ja/tai sitä ei analysoida	3	1	3	Asiakaspalautetta kerätään vakiintuneen käytännön mukaisesti	Johtoryhmä	Palautetta kerätessä yhteenveto ja analysointi. Yhteenveto tilinpäätöksessä.
Koulutuksen järjestäminen erityistilanteissa (esim. pandemia)	Opiskeluhaluukkuus vähenee, opintojen eteneminen hankaloituu	5	3	15	Ennaltaehkäisevät ohjeet ja varotoimet, tilanteen seuraaminen	Johtoryhmä	Tilanteen jatkuva seuranta

Peimarin koulutuskuntayhtymä	<p>Perustelut</p> <ul style="list-style-type: none"> - riskin kuvaus (tunnistaminen) - mikä voi aiheuttaa/mahdollistaa - seurauksen laadullinen kuvaus - seurauksen vaikuttavuus - toteutumisen todennäköisyys 	Vaikutus 1 - 6	Todennäköisyys 1 - 6	Yhteensä	Toimenpiteet/ kehittämissuunnitelmat riskin ennakointiin ja hallitsemiseksi	Vastuhenkilö/toimiala	Riskien hallinnan toimenpiteiden seuranta ja raportointi - miten, milloin - kuka - kenelle
HENKILÖSTÖ							
Henkilöstöä koskeva toimenpideohjelma	Henkilöstö- ja koulutussuunnitelmaa ei ole, se ei ole ajan tasalla tai sitä ei noudateta	3	2	6	Henkilöstö huomioidaan laadittavassa strategiassa	Johtoryhmä	
Henkilöstön riittävyys/saatavuus	<p>Päteviä henkilöitä avoimena olevaan tehtävään ei ole rekrytoitavissa.</p> <p>Henkilöstömitoitus on liian alhainen poikkeustilanteissa (esim. sairaslomien aikana)</p>	5	2	10	<p>Rekrytointi hoitetaan ammattitaitoisesti, haku ilmoitetaan oikeissa kanavissa, organisaation maineesta pidetään huolta</p> <p>Kriittiset prosessit tunnistetaan.</p>	Johto Yhtymähallitus Yhtymävaltuusto	
Henkilöstön ammattitaidon ylläpitäminen (kehittämisen ja koulutussuunnitelma)	Kehittämisen ja koulutussuunnitelma ei tue henkilöstön ammattitaidon ylläpitämistä	2	2	4	Kehittämisen ja koulutussuunnitelma pyritään laatimaan v. 2020 TAn laadinnan yhteydessä	Johtoryhmä	
Varahenkilöjärjestelmä	<p>Varahenkilöjärjestelmää ei ole, tai varalaoloon tarvittavaa osaamista ei ole siirretty</p> <p>Koronatilanne pahenee</p>	5	5	25	Varahenkilöjärjestelmä luodaan tarvittaviin toimintoihin ja sen toimivuutta seurataan vuosittaisissa kehityskeskusteluissa	Tiiminvetäjät Johtoryhmä	
Perehdytys	Uuden henkilöstön perehdytystä ei ole hoidettu tarvittavalla laajuudella	5	2	10	Perehdytykseen luodaan organisatoriset käytännöt	Tiiminvetäjät Johtoryhmä	

Työtehtävien eriyttäminen	Työtehtäviä ei ole eriytetty niin, ettei vaarallisia työyhdistelmiä synny.	5	3	15	Vaarallisiin tehtävähdistelmiin kiinnitetään erityistä huomioita vastuiden muuttuessa		
Työhyvinvointi Työkyvyn ylläpitäminen ja arviointi	Henkilöstön työhyvinvointiin eikä työkyvyn ylläpitämiseen kiinnitetä riittävää huomioita	5	2	10	Henkilöstön työhyvinvointia seurataan työtyytyväisyyskyselyillä sekä yhteistyössä työterveyshuollon kanssa. Tyhy-toiminta vaikiinnutetaan.	Tiiminveittäjät Johtoryhmä	Työtyytyväisyyskyselyt Työterveydenhuollon palaute
Työturvallisuus	Työturvallisuudessa löytyy merkittäviä puutteita	4	2	8	Työturvallisuusriskit analysoidaan säännöllisesti. Työsuojeluorganisaatio työskentelee aktiivisesti	Johtoryhmä Työsuojelupäällikkö Työsuojeluorganisaatio	Työsuojeluorganisaatio kerää vahinkotilastoa ja vähältä piti-tilanteita
Väkivaltatilanne kouluympäristössä		5	1	5	Toimintaohjeiden laatiminen	Johtoryhmä	
Ulkopuolisten henkilöiden oleskelu työmaa-alueella (oppimisympäristö), jossa liikkuu työkoneita	Ulkopuoliset henkilöt ulkoilevat erityisesti Tuorlassa alueella, jossa liikkuu työkoneita koulutustilaisuuksissa	4	4	16	Korkean riskin alueiden merkintä työmaa-alueeksi, tietyiltä alueilta kielletään ulkopuolisilta liikkuminen, alueiden valvonta	Johtoryhmä, kiinteistö-päällikkö	Kiinteistöpäällikkö johtoryhmälle

Peimarin koulutuskuntayhtymä	<p>Perustelut</p> <ul style="list-style-type: none"> - riskin kuvaus (tunnistaminen) - mikä voi aiheuttaa/mahdollistaa seurauksen laadullinen kuvaus - seurauksen vaikuttavuus - toteutumisen todennäköisyys 	Vaikutus 1 - 6	Todennäköisyys 1 - 6	Yhteensä	Toimenpiteet/ kehittämisehdotukset riskin ennakoimiseksi ja hallitsemiseksi	Vastuhenkilö/ toimiala	Riskien hallinnan toimenpiteiden seuranta ja raportointi <ul style="list-style-type: none"> - miten, milloin - kuka - kenelle
TIETOJÄRJESTELMÄT							
Tietosuunnitelma (perustuu kuntastrategiaan)	Kuntayhtymästrategiaan perustuvaa tietosuunnitelmaa ei ole tai se ei ole ajan tasalla	2	2	4	Laaditaan tietosuunnitelma	Tietohallintopäällikkö	
Tietojärjestelmien toimivuus	Tietojärjestelmissä ja palveluisia on usein/säännöllisesti toiminnan keskeyttäviä katkoksia.	3	3	9	Valvontajärjestelmät, kahdennetut palvelut.	Tietohallintopäällikkö	
Tiedonhallinta	Tiedon pysyvä häviäminen henkilöstönjärjestelmien- ja laitteiden toiminnan seurauksesta	6	2	12	Varmuuskopiointi. Seuranta ja loki palvelut	Tietohallintopäällikkö	
Tietojärjestelmien turvallisuus	Tietoturva- ja tietoturvaratkaisut eivät ole ajan tasalla	4	3	12	Ajantasaiset tietoturvaratkaisut, reaaliaikainen seuranta	Tietohallintopäällikkö	
Menetelmä- ja järjestelmäkuvaukset, yhteensopivuus	Menetelmä- ja järjestelmäkuvauksia ei ole tehty tai ne ei ole ajan tasalla	2	1	2	Menetelmä- ja järjestelmäkuvaukset laaditaan ja niitä tarkastellaan säännöllisesti	Johtoryhmä Tietohallintopäällikkö	
Käyttöoikeudet ja salassapito	Käyttöoikeuksia ei ole rajoitettu todelliseen tarpeeseen eikä salassapito toteudu	2	2	4	Käyttöoikeuksien hallintaan luodaan dokumentoidut käytännöt, Seuranta ja lokipalvelut	Johtoryhmä IT	
Tietosuoja	Tietosuoja ei toteudu lainsäädännön edellyttämällä tasolla. Henkilöstön perehdyttäminen aiheeseen on puutteellista.	4	3	12	Henkilöstö on perehdytetty tietosuojaan ja tietosuoja ”sisään rakennetaan” arkipäivän käytäntöihin.	Johtoryhmä Tietosuojavaava	

Peimarin koulutuskuntayhtymä	<p>Perustelut</p> <ul style="list-style-type: none"> - riskin kuvaus (tunnistaminen) - mikä voi aiheuttaa/mahdollistaa seurauksen laadullinen kuvaus - seurauksen vaikuttavuus - toteutumisen todennäköisyys 	Vaikutus 1 - 6	Todennäköisyys 1 - 6	Yhteensä	Toimenpiteet/ kehittämisehdotukset riskin ennakoimiseksi ja hallitsemiseksi	Vastuuhenkilö/toimiala	Riskien hallinnan toimenpiteiden seuranta ja raportointi <ul style="list-style-type: none"> - miten, milloin - kuka - kenelle
TALOUS							
Talouden tasapaino	Talous on useana vuonna alijäämäinen eikä tilanteen korjaamiseksi ole pitkäjänteistä suunnitelmaa	5	5	25	Organisaation kehittäminen perustuu strategiaan. Lyhytjännitteistä, poukkoilevaa toimintaa vältetään.	Yhtymähallinto	
Valtionavustusten yms. hakeminen	Valtionavustuksia ja erilaisia rahoitusavustuksia jää hakematta	2	1	2	Johtoryhmä käsittelee haettava olevat rahoitukset	Johtoryhmä	
Taloudelliset vastuut	Taloudelliset vastuut ovat määrittelemättä ja epäselviä	3	2	6	Taloudelliset vastuut määritellään talousarvioon	Johtoryhmä Yhtymähallitus	Johto -> yhtymähallitus : talousarvion hyväksymisen yhteydessä
Sijoitustoiminta ja varainhoito (hyväksytyt periaatteet)	Sijoitus- ja varainhoidon periaatteita ei ole määritelty tai ne ei ole ajan tasalla	2	2	4	Sijoitustoiminnan periaatteet on luotu ja niiden ajantasaisuutta tarkastellaan säännöllisesti	Johtoryhmä Yhtymähallitus	
Lainanotto (hyväksytyt periaatteet)	Lainanotolle ei ole määriteltyjä säännöksiä	1	1	1	Lainanoton tarve ennakoidaan riittävän aikaisin, jotta hyväksytyt periaatteet voidaan luoda oikeassa järjestyksessä	Johtoryhmä Yhtymähallitus	

Peimarin koulutuskuntayhtymä	Perustelut - riskin kuvaus (tunnistaminen) - mikä voi aiheuttaa/mahdollistaa seurauksen laadullinen kuvaus - seurauksen vaikuttavuus - toteutumisen todennäköisyys	Vaikutus 1 - 6	Todennäköisyys 1 - 6	Yhteensä	Toimenpiteet/ kehittämisehdotukset riskin ennakoimiseksi ja hallitsemiseksi	Vastuhenkilö/toimiala	Riskien hallinnan toimenpiteiden seuranta ja raportointi - miten, milloin - kuka - kenelle
HANKINNAT							
Julkiset hankinnat (kilpailutus)	Kilpailulainsäädäntöä ei tunneta tai sitä ei noudateta – toimitaan lain vastaisesti	4	2	8	Hankitaan asiantuntemusta julkisten hankintojen hoitamiseen. Kuvaus päätöksentekoprosessista auttaa tunnistamaan hankinnan vaiheisiin kuuluvat riskit	Johtoryhmä	
Pienhankinnat (omat hankintaohjeet)	Omia hankintaohjeita ei ole tai niitä ei tunneta	4	2	8	Organisaation hankintaohjeet ovat kattavat ja ajan tasalla.	Johtoryhmä	
Hankintavaltuudet	Hankintavaltuuksia ei ole määritelty tai niitä ei noudateta	4	2	8	Hankintavaltuudet määritellään	Johtoyhtymähallitus	

Peimarin koulutuskuntayhtymä	Perustelut - riskin kuvaus (tunnistaminen) - mikä voi aiheuttaa/mahdollistaa seurauksen laadullinen kuvaus - seurauksen vaikuttavuus - toteutumisen todennäköisyys	Vaikutus 1 - 6	Todennäköisyys 1 - 6	Yhteensä	Toimenpiteet/ kehittämissuositukset riskin ennakointiin ja hallitsemiseksi	Vastuhenkilö/toimiala	Riskien hallinnan toimenpiteiden seuranta ja raportointi - miten, milloin - kuka - kenelle
SOPIMUKSET JA PROJEKTIT							
Sopimusten laadinta ja täytäntöönpano	Sopimusten laadintaan ei ole riittävää osaamista, sopimusten noudattamista ei seurata, sopimuksia ei dokumentoida riittävästi	2	1	2	Sopimusten laadintaan hankitaan osaamista myös ulkopuolisilta asiantuntijoilta tarvittaessa. Sopimukset dokumentoidaan ja arkistoidaan tarkoituksenmukaisesti	Johtoryhmä	
Sopimusten hallinta (sopimuksen noudattaminen, voimassaolo, irtisanominen, optiovuodet)	Sopimusten hallintaan ei ole toimivia käytäntöjä	3	3	9	Sopimusten (ml. muiden asiakirjojen) hallintakäytännöt luodaan ja vakiinnutetaan käytäntöön	Talousjohtaja	
Projektit (käynnissä olevat ja suunnitellut): asettaminen, ohjeistus, talousarvio, toteutuminen, seuranta ja rahoituksen hakeminen	Projektien hallintamallit ovat puutteelliset, niitä ei tunneta tai niitä ei noudateta	2	2	4	Perehdytään projektien yhteydessä projektin hallintamalleihin	Projektin vastuhenkilöt	

Peimarin koulutuskuntayhtymä	Perustelut - riskin kuvaus (tunnistaminen) - mikä voi aiheuttaa/mahdollistaa seurauksen laadullinen kuvaus - seurauksen vaikuttavuus - toteutumisen todennäköisyys	Vaikutus 1 - 6	Todennäköisyys 1 - 6	Yhteensä	Toimenpiteet/ kehittämisehdotukset riskin ennakoimiseksi ja hallitsemiseksi	Vastuhenkilö/toimiala	Riskien hallinnan toimenpiteiden seuranta ja raportointi - miten, milloin - kuka - kenelle
OMAISUUS							
Kiinteistöjen kunnossapito, kuntoarviot, toimitilat, kulunvalvonta, vakuutukset, arvostus	Kiinteistöjen kunnossapidosta ei huolehdita ajallaan, kulunvalvontaa ei ole järjestetty asianmukaisesti, vakuutukset ovat puutteelliset	4	2	8	Vakuutustarpeet inventoidaan säännöllisesti Paloturvallisuutta seurataan säännöllisesti Riittävä investointitaso	Johtoryhmä Talousjohtaja Kiinteistöpäällikkö	
Koneet ja laitteet	Koneiden ja laitteiden huolto laiminlyödään, koneiden ja laitteiden käyttöturvallisuuteen liittyvä ohjeistus puutteellista	4	2	8	Koneiden ja laitteiden huolto vastutetaan	Johtoryhmä	
Investointisuunnitelma; tarvekartoitukset, kustannusarviot, tulo-rahoituksen riittävyys, poistotaso	Investointisuunnitelmat ovat puutteelliset eikä niiden rahoitusta ole suunniteltu pitkällä tähtäimellä	4	1	4	Varmistetaan riittävästä investointitasosta, varaudutaan myös poikkeamiin	Johtoryhmä	
Omaisuu-den valvonta/inventoinnit	Omaisuu-den valvontaa eikä inventointia tehdä	2	3	6	Omaisuu-s luetteloidaan ja inventoidaan tilinpäätöksen yhteydessä	Talousjohtaja	

Peimarin koulutuskuntayhtymä	Perustelut - riskin kuvaus (tunnistaminen) - mikä voi aiheuttaa/mahdollistaa seurauksen laadullinen kuvaus - seurauksen vaikuttavuus - toteutumisen todennäköisyys	Vaikutus 1 - 6	Todennäköisyys 1 - 6	Yhteensä	Toimenpiteet/ kehittämissuositukset riskin ennakointiin ja hallitsemiseksi	Vastuhenkilö/toimiala	Riskien hallinnan toimenpiteiden seuranta ja raportointi - miten, milloin - kuka - kenelle
TALOUS- JA HENKILÖSTÖHALLINNON PROSESSIT							
Myyntit (ja perintä)	Myyntilaskutusprosessissa on aukkoja, jotka voivat johtaa siihen, että osa myynneistä jää laskuttamatta. Perintäprosessi on puutteellinen	2	4	8	Myyntilaskutusprosessi on kuvattu ja vakiinnutettu käytäntöön	Talousjohtaja	
Kirjanpito ja tilinpäätös (ml. konsernitilinpäätös)	Kirjanpidon hoitamisessa ja tilinpäätöksen laadinnassa ei noudateta olemassa olevaa lainsäädäntöä ja kuntaliiton yms. ohjeita	2	2	4	Kirjanpidon hoitamiseen on riittävä osaaminen	Talousjohtaja	
Maksuliikenne	Maksuliikenneprosessi on puutteellinen	3	1	3	Maksuliikenneprosessi on kuvattu, vakiinnutettu ja sen hoitamiseen on riittävä osaaminen	Talousjohtaja	
Palkanlaskenta ja palvelussuhdeasiat	Palkanlaskennan ja palvelussuhdeasioiden hallinta on puutteellista	2	2	4	Henkilöstöhallinto- ja palkanlaskentaprosessit on kuvattu, vakiinnutettu ja sen hoitamiseen on riittävä osaaminen	Talousjohtaja	
Matkalaskut	Matkalaskuja ei tehdä ajallaan tai korvausperusteet eivät ole asianmukaiset	1	1	1	Matkalaskuprosessi on kuvattu, vakiinnutettu ja sen hoitamiseen on riittävä osaaminen	Talousjohtaja	

Peimarin koulutuskuntayhtymä	Perustelut - riskin kuvaus (tunnistaminen) - mikä voi aiheuttaa/mahdollistaa seurauksen laadullinen kuvaus - seurauksen vaikuttavuus - toteutumisen todennäköisyys	Vaikutus 1 - 6	Todennäköisyys 1 - 6	Yhteensä	Toimenpiteet/ kehittämisehdotukset riskin ennakoimiseksi ja hallitsemiseksi	Vastuhenkilö/ toimiala	Riskien hallinnan toimenpiteiden seuranta ja raportointi - miten, milloin - kuka - kenelle
TIEDONKULKU							
Tiedonkulku (johdolle, kuntalaisille, henkilöstölle, sidosryhmille)	Tiedonkulun prosessit ovat puutteelliset	4	2	8	Johto, toimintojen vastuhenkilöt ja tiiminvetäjät viestivät sovittujen kanavien avulla avoimesti	Yhtymähallitus Johtoryhmä Toimintojen vastuhenkilöt Tiiminvetäjät	
Tiedottaminen (kuntalaisille, sidosryhmille)	Kuntayhtymä ei viesti toiminnastaan ja tehdyistä päätöksistä avoimesti ja noudattaen julkisuus- ja kuntalakia	2	2	4	Organisaatio noudattaa avointa viestintää kuntalaisille ja sidosryhmille pääsääntöisesti toimivien internet-sivujen avulla	Johtoryhmä Yhtymähallitus	

Muut eriytetyt laskelmat

7. Eriytetyn toiminnan tuloslaskelma

PEIMARIN KOULUTUSKUNTAYHTYMÄ	Toteutuma 1-12 / 2022	Toteutuma 1-12 / 2021
TOIMINTATUOTOT		
MYYNTITUOTOT	22 519,13	11 269,66
MAKSUTUOTOT	209,60	
MUUT TOIMINTATUOTOT	1 500,00	1 429,14
TOIMINTATUOTOT YHTEENSÄ	24 228,73	12 698,80
TOIMINTAKULUT		
HENKILÖSTÖKULUT	-16 503,28	-8 554,96
PALKAT JA PALKKIOT	-13 730,18	-7 126,35
HENKILÖSIVUKULUT	-2 773,10	-1 428,61
ELÄKEKULUT	-2 295,46	-1 180,84
MUUT HENKILÖSIVUKULUT	-477,64	-247,77
PALVELUJEN OSTOT	-834,54	-260,93
AINEET, TARVIKKEET JA TAVARAT	-279,23	
TOIMINTAKULUT YHTEENSÄ	-17 617,05	-8 815,89
TOIMINTAKATE	6 611,68	3 882,21
TILIKAUDEN YLIJÄÄMÄ/ALIJÄÄMÄ	6 611,68	3 882,91

Allekirjoitukset ja merkinnät

Peimarin koulutuskuntayhtymän**YHTYMÄHALLITUS**

Sähköiset allekirjoitukset Visma signilla

Sanna Vauranoja
puheenjohtaja
sähköinen allekirjoitus

Ilkka Harkkila
kuntayhtymän johtaja
sähköinen allekirjoitus

Esko Lehtisalo
sähköinen allekirjoitus

Minna Vuorio-Lehti
sähköinen allekirjoitus

Toini Aro
sähköinen allekirjoitus

Matti Mäkelä
sähköinen allekirjoitus

Stefan Järnström
sähköinen allekirjoitus

Kaj Mattsson
sähköinen allekirjoitus

TILINPÄÄTÖSMERKINTÄ

Suoritetusta tilintarkastuksesta on tänään annettu kertomus.

Kaarinassa päivänä kuuta 2023

BDO Audiator Oy
Tilintarkastusyhteisö

Piia-Tuulia Rauhala
KHT, JHT, CFE, CISA, CCSA, CIA, LPEC

Luettelot ja selvitykset

Luettelot käytetyistä kirjanpitokirjoista ja tositelajeista

Käytetyt kirjanpitokirjat

Päiväkirja	sähköinen arkisto
Pääkirja	sähköinen arkisto
Tase	sähköinen arkisto
Tase-erittelyt	sidottu paperinen
Tilinpäätös	sidottu paperinen
Kirjaustunnisteet	sähköinen arkisto
Matkalaskut	sähköinen arkisto
Palkat	sähköinen arkisto
Myyntilaskut	sähköinen arkisto
Ostolaskut	sähköinen arkisto
Tositteet (Rondo)	sähköinen arkisto
Tositteet (Raindance)	paperinen
Kassatapahtumat	paperinen/sähköinen
Käyttöomaisuuskirjanpito	paperinen
Konsernikirjanpito	paperinen

Tositelajit

tositelaji	tapahtuma	tositenumerot
ALKUSA	Alkusaldot	1001-
BUD	Talousarvio	2001-
BUDL	Lisätalousarvio	3001-
KASSA	CPU-kassa	110001-
KOMMUI	käyttöomaisuuden muistiot	39001-
KOMTOS	käyttöomaisuustositteet	34001-
MRP10	myyntilaskut mase	10000001-
MRP30	myyntilaskut kala	30000001-
MRP40	myyntilaskut sote	40000001-
MRPMAN	MR-manuaalisuoritukset	5110001-
MRPVII	MR-viitesuoritukset	5210001-
MUIRO2	muistio ulk. Rondo	15001-
MUIRS2	muistio sis. Rondo	25001-
MUISIS	muistio ulk. Raindance	20001-
MUIST1	muistio sis. Raindance	10001-
OMAKSU	OR-maksut	8990001-
OSTOT	Ostolaskut	8000001-
PALKAT	Palkat, matkalaskut	100001-
PANKKI	Pankin tiliote	101001-

Säilytysaika

Sidotut tilinpäätöskirjat säilytetään pysyvästi, palkkaluettelot 50 vuotta ja muut kirjanpitokirjat ja tositteet 6 - 13 vuotta tilikauden päättymisestä