



**PERHE-
KESKUS**

Mukana elämässä.

Perhekeskustoiminnan ABC

Versio: 6.10.2021

Julkaisu: thl.fi > **perhekeskus** ja
valtakunnallisen
perhekeskusverkoston yhteistyötila

Arja Hastrup, Marjaana Pelkonen ja Päivi Varonen

Lapsiperheiden palvelut muodostavat yhteensovitetun kokonaisuuden – perhekeskuksen

PERHEKESKUS

- tarkoittaa **palvelujen kokonaisuutta**, joka sisältää lapsille, nuorille ja perheille suunnatut hyvinvointia ja terveyttä sekä kasvua ja kehitystä edistävät sekä varhaisen tuen, hoidon ja kuntoutuksen palvelut.
- tarjoaa osaltaan **rakenteen** lapsiperheiden sote-palveluiden, kuntien sivistyspalveluiden ja yhte-toiminnan sekä järjestöjen ja seurakuntien toiminnan **yhteensovittamiseksi**.
- **toimii ja sitä johdetaan yhtenä kokonaisuutena** (yhteinen viitekehys, arvopohja sekä yhdessä sovitut tavoitteet ja toimintatavat).
- kaikki perhekeskuksen lapsiperheiden sosiaali- ja terveystalvelut ovat lakisääteisiä.

PERHEKESKUKSESTA SAA PALVELUJA

PERHEKESKUSTOIMINTAMALLI

- tarkoittaa yhdessä sovittuja **kansallisia ohjeita tai linjauksia**.
- **linjausten avulla alueet kehittävät toimivia perhekeskuksia**.
- varmistaa kehitystyön riittävän yhtenäisyyden kansallisesti ja maakunnissa/hyvinvointialueilla.
- määrittelee perhekeskuksen: palvelukoko-naisuutta voidaan kutsua perhekeskukseksi, kun kaikki mallin linjaukset toteutuvat tai perhekeskusta kehitetään linjausten suuntaisesti.

PERHEKESKUSTOIMINTAMALLI OHJAA PERHEKESKUSTEN KEHITTÄMISTÄ

Sosiaali- ja terveydenhuollon lainsäädäntö uudistunut

HYVINVOINTIALUE

- Sosiaali- ja terveystalveluiden järjestämisestä vastuussa olevia alueita kutsutaan jatkossa hyvinvointialueiksi (aik. sote-maakunta). (Laki hyvinvointialueesta 611/2021)
- Hyvinvointialueet järjestäisivät jatkossa alueensa asukkaiden sosiaali- ja terveystalvelut ja vastaisivat palvelukokonaisuuksien yhteensovittamisesta (Laki hyvinvointialueesta 611/2021 7§).

YHTENSOVITTAMINEN

- Hyvinvointialueella on vastuu asiakkaiden sosiaali- ja terveydenhuollon palvelujen yhteensovittamisesta kokonaisuudeksi (laki sosiaali- ja terveydenhuollon järjestämisestä 612/2021 10§).
- Kuntien ja hyvinvointialueen on toimittava yhteistyössä hyvinvoinnin ja terveyden edistämisessä (laki sosiaali- ja terveydenhuollon järjestämisestä 612/2021 6 ja 7§).

SOSIAALI- JA TERVEYSKESKUSTEN SEKÄ PERHEKESKUSTEN PALVELUILLA JA NIIDEN YHTENSOVITTAMISELLA ON SELKEÄ **LAINSÄÄDÄNNÖLLINEN PERUSTA.**

- Sosiaali- ja terveystalvelut perustuvat mm. terveydenhuoltolakiin 1326/2010, sosiaalihuoltolakiin 1301/2014, VN asetukseen 338/2011.
- Sosiaali- ja terveystalvelujen yhteensovittaminen keskenään sekä muiden palvelujen kanssa perustuu em. lakiluonnosten veloitteeseen yhteensovittaa nämä palvelut ja toiminta kokonaisuudeksi.

Miksi perhekeskuksia?

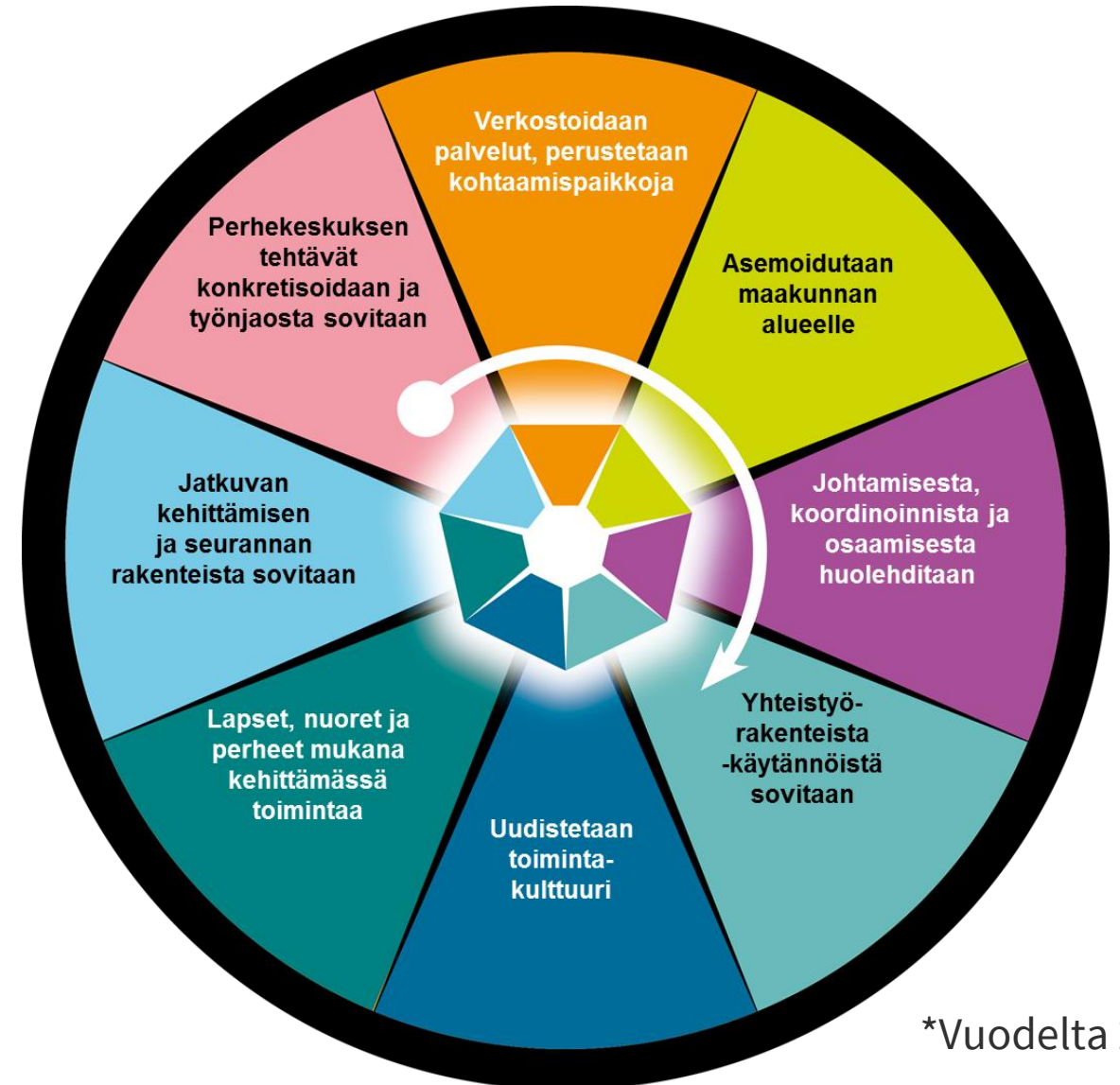
- **Tarjoaa ratkaisun** perheiden ja työntekijöiden esiin nostamiin epäkohtiin ja niiden seurauksiin: palvelujen hajanaisuus, korjaavien palvelujen tarpeen kasvu, kustannusten nousu sekä eriarvoistumisen ja syrjäytymisen lisääntyminen.
- Tarkoituksena on, että jokainen **lapsi, nuori ja perhe saa tarvitsemansa** avun ja tuen varhain, viiveettä, kohdennetusti ja koordinoitusti.
- **Perhekeskustoiminnan tavoitteena on**, että lasten, nuorten ja perheiden
 - voimavarat vahvistuvat
 - autetuksi tuleminen mahdollistuu
 - osallisuuden tunne vahvistuu ja kohdatuksi tulemisen kokemukset vahvistuvat
- **Toimijoiden kannalta tavoitteena on**, että
 - työn tekemisen edellytykset paranevat ja
 - työhyvinvointi vahvistuu
- **Toiminnan tulokset ja vaikuttavuus** (myös kustannusvaikuttavuus) paranevat.



Perhekeskustoimintamalli = kansalliset linjaukset*

• LINJAUKSET

- Ohjaavat kehittämistä siten, että perhekeskukset pystyvät auttamaan lapsia, nuoria ja perheitä.
 - Yhtenäistävät määrittelyä, kehittämistyötä ja arviointia hyvinvointialueilla.
 - Turvaavat lasten, nuorten ja perheiden yhdenvertaisuuden.
 - Varmistavat toiminnan tavoitteiden toteutumisen.
- **Kaikki linjaukset tarvitaan**, kun perustetaan toimiva perhekeskus.
- Jättävät tilaa erilaisille toteutustavoille hyvinvointialueilla.

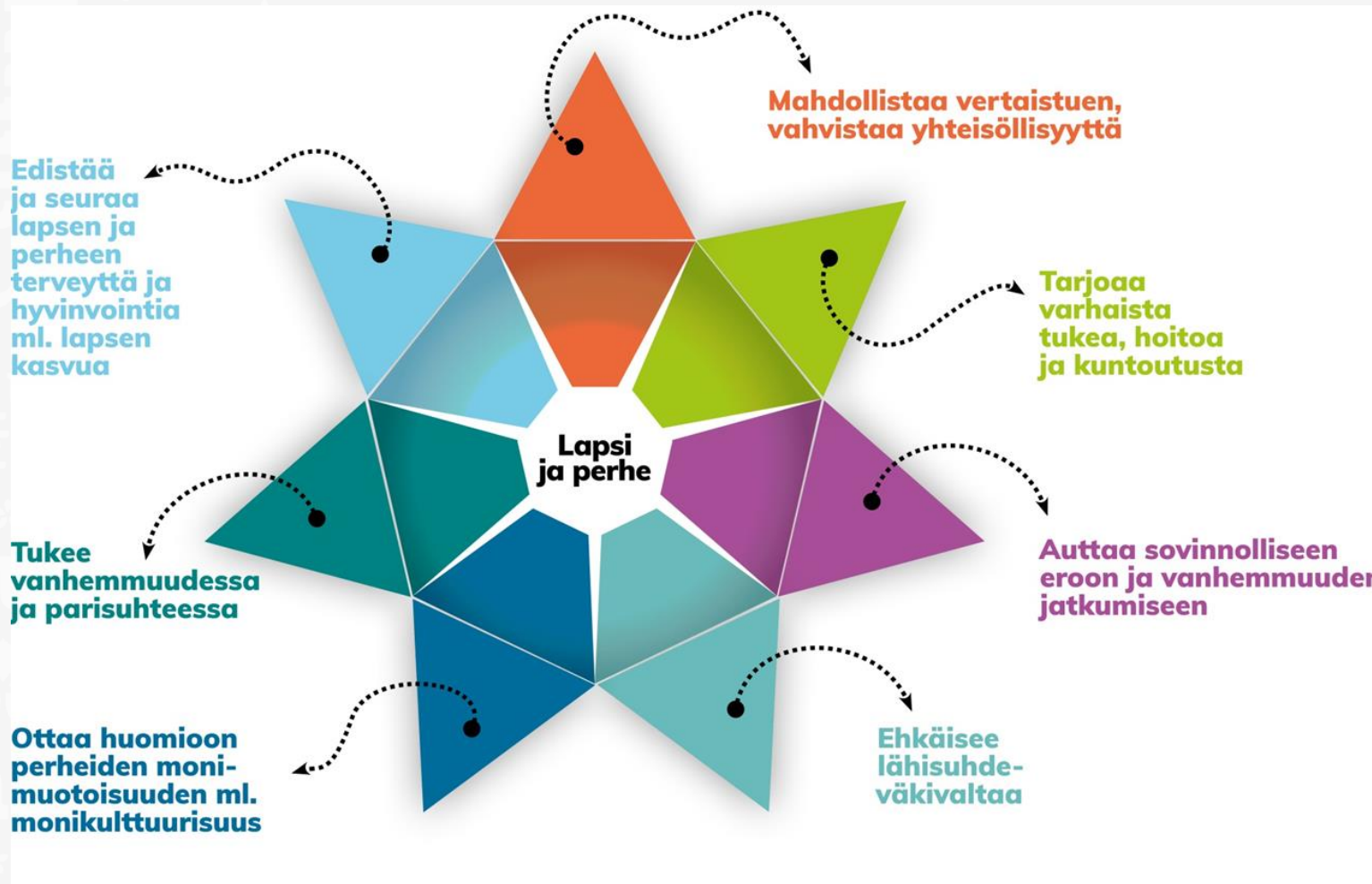


*Vuodelta 2018

Kansalliset linjaukset tekstimuotoisena

1. Perhekeskuksen tehtävät konkretisoidaan ja työnjaosta sovitaan
2. Verkostoidaan palvelut ja perustetaan kohtaamispaikkoja
3. Asemoidutaan maakunnan alueelle
4. Johtamisesta, koordinoinnista ja osaamisesta huolehditaan
5. Yhteistyörakenteista ja –käytännöistä sovitaan
6. Uudistetaan toimintakulttuuri
7. Lapset, nuoret ja perheet mukana kehittämässä toimintaa
8. Jatkuvan kehittämisen ja seurannan rakenteista sovitaan.

LINJAUS 1. Perhekeskuksen tehtävät vastaavat perheiden hyvinvoinnin, tuen ja avun tarpeisiin



Kuviota voidaan käyttää palvelujen ja toiminnan kartoitukseen, seurantaan ja arviointiin.

Perhekeskusten tehtävien toteuttaminen edellyttää menetelmien käyttöönottoa ja työnjaosta sopimista.



PERHEKESKUS
Mukana elämässä.

Perhekeskuksen tehtävät tekstimuotoisena

1. Edistää ja seuraa lapsen ja perheen terveyttä ja hyvinvointia
2. Tukee vanhemmuudessa ja parisuhteessa
3. Tarjoaa varhaista tukea, hoitoa ja kuntoutusta
4. Auttaa sovinnolliseen eroon ja vanhemmuuden jatkumiseen
5. Ottaa huomioon perheiden monimuotoisuuden
6. Ehkäisee lähisuhdeväkivaltaa
7. Kohtaamispaikka mahdollistaa vertaistuen ja vahvistaa yhteisöllisyyttä.

LINJAUS 2: Perhekeskuksen palvelukokonaisuus

PERHEKESKUS PYSTYY AUTTAMAAN, KUN SEN PALVELUVERKOSTO MUODOSTAA PERHEIDEN NÄKÖKULMASTA YHTEENSOVITETUN KOKONAISUUDEN.

Perustason sosiaali- ja terveystalvet

- Äitiys- ja lastenneuvolapalvelut, ehkäisy- ja seksuaaliterveysneuvonta, avoterveydenhuollon lääkaripalvelut, psykologipalvelut, lapsiperheiden terapia- ja kuntoutuspalvelut (puhe-, fysio-, toiminta- ja ravitsemusterapia), ehkäisevä suun terveydenhuolto, koulu- ja opiskeluterveydenhuolto alueen päätösten mukaisesti
- Perhetyö, kotipalvelu, kasvatus- ja perheneuvonta, lapsiperheiden sosiaalityö, sosiaaliohjaus, perheoikeudelliset palvelut, aikuisten sosiaalityö, taloudellinen tuki

Kiinteä yhteys opiskeluhoollon palveluihin:

- Koulu- ja opiskeluterveydenhuolto (elleivät ole osa perhekeskusta), psykologi- ja kuraattoripalvelut

Kiinteä yhteys erityistason palveluihin ja aikuisten palveluihin. Erityistason palvelujen jalkautuminen ja konsultaatiot perustason tueksi.

- Lastensuojelu, erikoissairaanhoido (lasten- ja nuorisopsykiatria, pediatria, neurologia, gynekologia) ja vammaisten palvelut
- Aikuisten perus- ja erityistason palvelut et. päihde- ja mielenterveyspalvelut

Kuntien palvelut

- Sivistyspalvelut: varhaiskasvatus, esi- ja perusopetus, toisen asteen koulutus
- Kuntien hyvinvoinnin ja terveyden edistämisen -toiminta, muut palvelut (nuoriso-, liikunta-, kulttuuri-)

Järjestöt ja seurakunnat

Kela



LINJAUS 2: Perhekeskuksen palvelukokonaisuus



* Koulu- ja opiskeluterveydenhuolto voivat olla osa perhekeskusta tai sen verkostoyhteistyötä.

LINJAUS 3: Perhekeskus auttaa, kun palvelut ovat helposti saavutettavissa - asemointi



PSYKOSOSIAALISESTI SAAVUTETTAVISSA: PALVELUJEN LAATU

- Palvelut ja toiminta on tarkoitettu kaikille lapsiperheille.
- Oleellista työskentelyssä on dialoginen suhde, osallisuus, lapsi- ja perhelähtöisyys.
- Edellyttää perheiden mukaan kutsumista, myönteistä vastaanottoa, osallisuuden vahvistamista ja tarpeiden mukaisia palveluja.
- Vähentää ulkopuolisuuden ja osattomuuden kokemusta sekä leimautumisen pelkoa, vahvistaa avun vastaanottamista ja rakentaa luottamusta.

FYYSISESTI SAAVUTETTAVISSA: SIJAINTI JA TILARATKAISUT

- Palvelut fyysisesti lasten kasvuympäristöjen tai perheiden arkiympäristöjen läheisyyteen tai toimivien kulkuyhteyksien päähän tai jalkautuvina kotiin.

DIGITAALISESTI SAAVUTETTAVISSA: SÄHKÖINEN PERHEKESKUS

- Reaaliaikaiset verkkopalvelut (mm. chat, ajanvaraus), perheen oman aikataulun mukaan hyödynnettävät palvelut (neuvonta, ohjaus, tiedon saaminen, vanhemmuuden tuki ym.)

Perhekeskukset Suomessa

Perhekeskuksia on kaikilla (tulevilla) hyvinvointialueilla

Perhekeskus voi olla

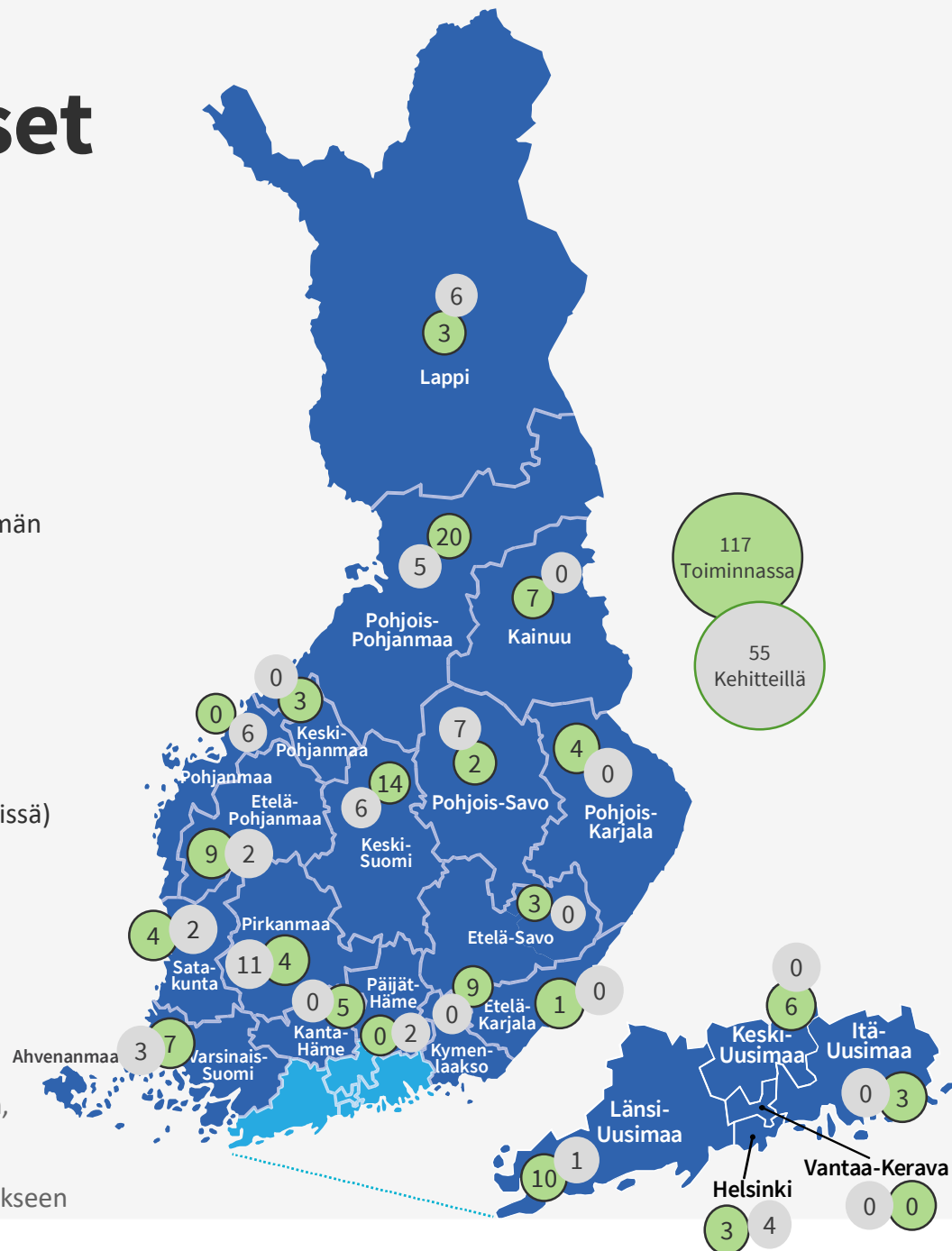
- Yhden kunnan perhekeskus
- Useamman kunnan yhteinen/kuntayhtymän perhekeskus (perhekeskusalue)
- Yksi suuren kunnan perhekeskuksista

Perhekeskuksen palvelut tarjotaan

- **Toimipisteissä** (helposti saavutettavina, koottuina yhteen tai erillisissä toimipisteissä)
- **Kotiin vietyinä tai lasten muissa kehitysympäristöissä**
- **Digitaalisesti** (sähköinen perhekeskus valmisteilla, DigiFinland Oy)

Perhekeskuksen palvelut /toimipisteet voivat sijoittua esim.

- Sosiaali- ja terveyskeskuksen, päiväkodin, koulun, tai monitoimitilan yhteyteen
- Erillisiin kiinteistöihin tai omaan rakennukseen



Perhekeskukset : tilanne 19.4.2021*

Toiminnassa **117**

Kehittämistyö menossa **55**

Suunnitteluvaiheessa: 25

Perhekeskus

- On **palvelujen kokonaisuus**, joka sisältää lapsille, nuorille ja perheille suunnatut hyvinvointia ja terveyttä sekä kasvua ja kehitystä edistävät sekä varhaisen tuen, hoidon ja kuntoutuksen palvelut.
- Tarjoaa **rakenteen** lapsiperheiden sosiaali- ja terveyspalveluiden, kuntien sivistyspalveluiden ja hyvinvoinnin ja terveyden edistämistoiminnan sekä järjestöjen ja seurakuntien toiminnan **yhteensovittamiseksi**.
- Tarjoaa **rakenteen systemiselle työskentelytavalle**.
- **Toimii ja sitä johdetaan yhtenä kokonaisuutena**.
- Perhekeskuksesta saa palveluja.

Kansallinen perhekeskustoimintamalli (= kansalliset linjaukset) ohjaa perhekeskusten kehittämistä

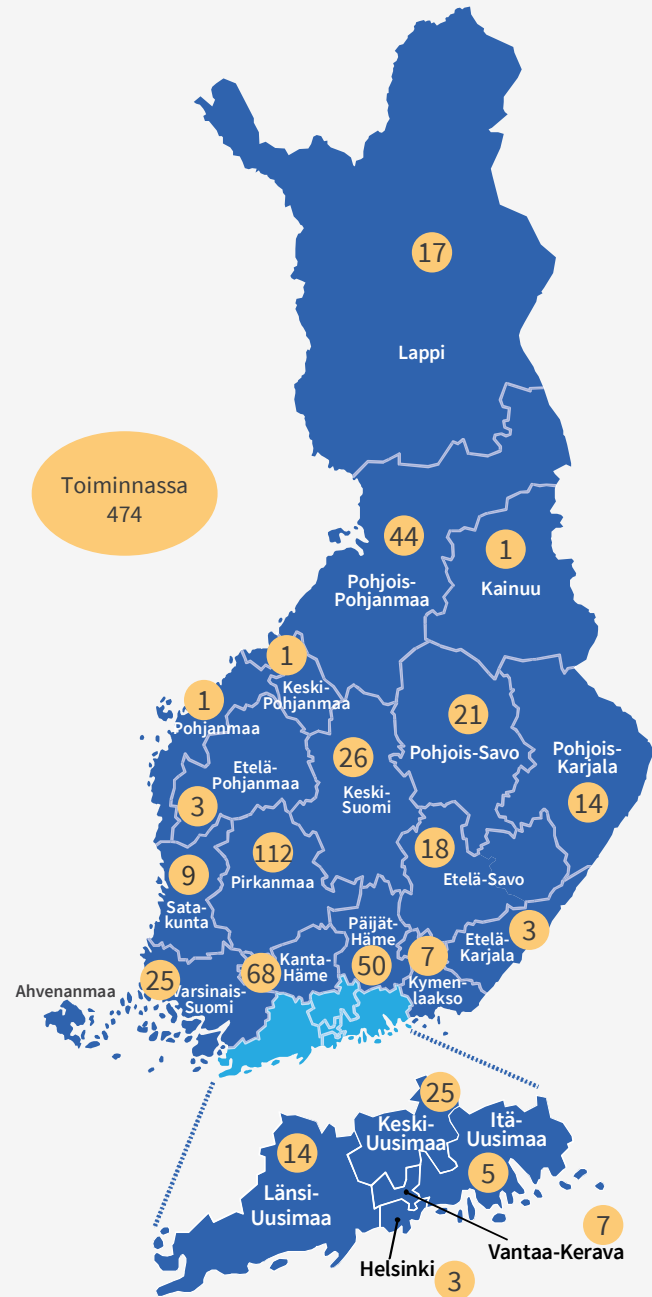
Valtakunnallinen perhekeskusverkosto toimii tiiviissä yhteistyössä tulevien hyvinvointialueiden kanssa ja tukee perhekeskusten kehittämistä ja vakiintumista alueilla.

*Kysymyksen asettelu tarkempi kuin vuonna 2019

Lähde: Hastrup A, Pelkonen M, Varonen P, Kekkonen M (2021) Perhekeskukset ja niiden kohtauspaikat Suomessa 2021. Tutkimuksesta tiiviisti X/2021. THL. TULOSSA

Perhekeskusten kohtaamispaikat Suomessa

- Jokaisen perhekeskuksen alueella on yksi tai useampia perhekeskuksen kohtaamispaikkoja, joiden toiminta kytkeytyy perhekeskukseen. Lisäksi alueella voi olla myös muita kohtaamispaikkoja.
- Kohtaamispaikalla tarkoitetaan avointa matalan kynnyksen paikkaa tai tilaa, johon kaikki lapset, nuoret ja perheet ovat tervetulleita.
- Toiminta on suunnitelmallista ja koordinoitua ja asiakkaalle saavutettavaa ja esteetöntä palvelua.
- Yhteisöllisyyden ja vertaistuen vahvistaminen ovat kohtaamispaikan keskeisiä tehtäviä.
- Kohtaamispaikkaan voidaan tarvittaessa tuoda ammatillista osaamista ja palveluja.
- Kohtaamispaikan toimijoina ovat mm. järjestöt ja seurakunnat, kuntien lapsi- ja perhepalvelut ml. avoin varhaiskasvatus sekä perheet vapaaehtoistoimijoina.
- Toiminnan koordinoinnista, johtamisesta, resursseista (tilat, osaaminen, toiminta) sekä alueellisesta ja paikallisesta verkostoitumisesta ja yhteistyön rakenteista, seurannasta ja arvioinnista tulee sopia.



Perhekeskusten kohtaamispaikat: tilanne 12.5.2021 *

Kohtaamispaikkoja toiminnassa

474

Kohtaamispaikkoja suunnitteluvaiheessa: 37

Kohtaamispaikkojen kehittämistä ohjaavat ja tukevat kriteerit (Tutkimuksesta tiiviisti 2/2019)

- Kytkeytyminen perhekeskustoimintaan
- Toiminnan suunnitelmallisuus
- Toiminnan koordinointi
- Saavutettavuus ja esteettömyys
- Yhteisöllisyyden vahvistaminen
- Kohtaaminen ja tuki
- Tiedottaminen ja ohjaus
- Osaaminen ja ammatillisuus

*Kysymyksen asettelu tarkempi kuin vuonna 2019

Lähde: Hastrup A, Pelkonen M, Varonen P, Kekkonen M (2021) Perhekeskukset ja niiden kohtaamispaikat Suomessa 2021. Tutkimuksesta tiiviisti X/2021. THL. TULOSSA

LINJAUS 4: Johtamisesta, koordinoinnista ja osaamisesta huolehditaan

Perhekeskuksen johtaminen on hyvinvoinnin, yhteistyön ja asiantuntijuuden johtamista

- Tarvitaan asiakaslähtöistä, palveluja ja toimintaa yhteen sovittavaa verkostojohtamista.
- Verkostojohtamisen rinnalle tarvitaan kunkin palvelun tai asiantuntemusalan omaa linjajohtamista.
- Verkostojohtamista varten tarvitaan sekä hyvinvointialuekohtaiset että perhekeskuskohtaiset rakenteet johtamiselle ja koordinaatiolle sekä palvelujen yhteensovittamiselle.
- Toimivat verkostojohtamisen ja koordinaation rakenteet vähentävät palvelujen ja toimintojen hajanaisuutta, lisäävät niiden sujuvaa yhteistoimintaa ja mahdollistavat perhekeskustoiminnan ohjaamisen ja johtamisen yhtenä kokonaisuutena.

Perhekeskuskoordinaattorit tukevat palveluverkoston yhteistoimintaa

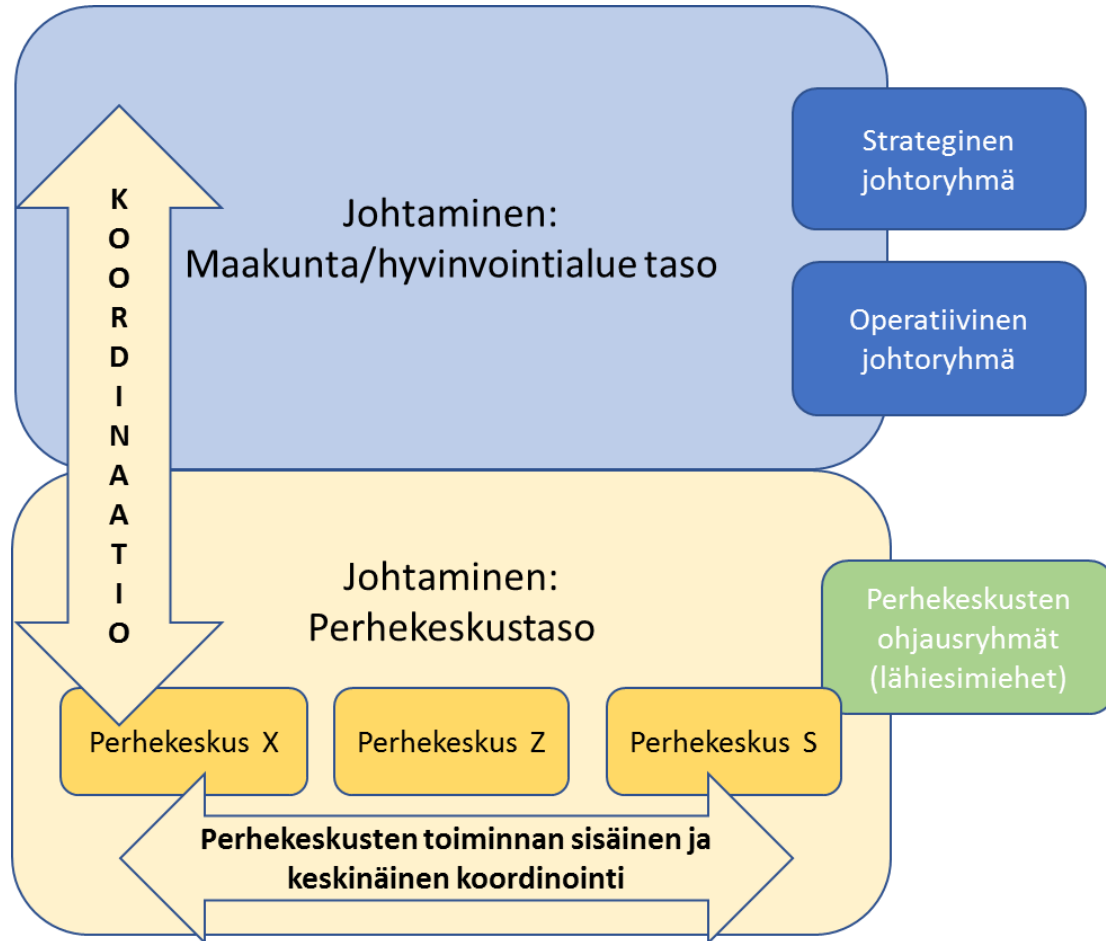
- Palveluverkoston saumaton toiminta vaatii kokonaisuuden koordinointia sekä hyvinvointialueen tasolla että perhekeskusten tasolla.
 - Alueille on nimetty koordinaattoreita vastaamaan koko alueen perhekeskustoiminnasta ja sen lisäksi yksittäisten perhekeskusten toiminnasta (nimikkeet voivat vaihdella).

LINJAUS 4: Johtamisesta, koordinoinnista ja osaamisesta huolehditaan

OSAAMISTA VAHVISTETAAN PANOSTAMALLA TIETOJEN JA TAITOJEN YHTEISTOIMINNALLISEEN OPPIMISEEN SEKÄ KANNUSTAMALLA ETTÄ SÄÄNNÖLLISELLÄ PALAUTTEELLA

- Perhekeskustoiminnan onnistunut toteuttaminen edellyttää kaikkien asianosaisten, niin johtajien kuin toimijoiden osaamisen vahvistamista.
- Osaamisen jatkuva ja suunnitelmallinen vahvistaminen perustuu osaamistarpeiden tunnistamiseen sekä eri ammattiryhmien kouluttamiseen yhdessä.
- Johtajat tarvitsevat tietoa ja osaamista etenkin yhteensovittavasta johtamisesta, jotta he pystyvät johtamaan perhekeskuksia kokonaisuutena.
- Perhekeskustoimijoiden laajentuva rooli edellyttää ammatillisen osaamisen vahvistamista uusien sisältöjen, työmenetelmien ja periaatteiden osalta ja ennen kaikkea asiakaskeskeisessä yhteistoiminnassa tarvittavien valmiuksien osalta.

LINJAUS 4: Verkostojohtamisen ja koordinaation avulla varmistetaan yhteen sovitettut palvelut ► perheiden avun saanti



LINJAJOHTAMISEN RINNALLE TARVITAAN

VERKOSTOJOHTAMISTA: Perhekeskustoiminnan johtamiseen on luotu kaksiportainen verkostojohtamisen ja koordinaation rakenne.

Maakunnan/hyvinvointialueen taso

- LAPE-yhteistyöryhmä (*strateginen*) tai vastaava yhteistyöryhmä
- Perhekeskuksen toiminnasta vastaava ryhmä (*operatiivinen*)
- Perhekeskuskoordinaattori tai vastaava

Perhekeskuskohtainen taso

- Toiminnasta vastaava ryhmä kullekin perhekeskukselle
- Perhekeskusvastaava (tai vastaava henkilö)

LINJAUS 4: Verkostojohdamisen ja koordinaation avulla varmistetaan yhteensovitetut palvelut ► perheiden avun saanti

Hyvinvointialue: strateginen johtoryhmä

Päätää lasten ja perheiden palveluja koskevista strategisista linjauksista
Yhteensovittaa maakunnan ja kunnan yhdyspintaan liittyvät asiat
Käsittelee ja hyväksyy keskeiset asiakirjat ja esitykset ennen niiden etenemistä maakunnan ja kuntien päätöksentekoon (strategiat ja talousarviot)
Varmistaa riittävät voimavarat ja toimintaedellytykset palvelujen järjestämiseksi
Seuraa ja arvioi lasten, nuorten ja perheiden hyvinvoinnin tilaa ja palvelukysyntää

Hyvinvointialue: operatiivinen johtoryhmä

Yhteensovittaa perhekeskusverkoston toimintaa maakunnan alueella

- Valvoo laatua ja resurssien yksityiskohtaisempaa allokointia
- Arvioi toimintaa ja raportoi strategiselle johtoryhmälle
- Vastaa hallinnonalarajat ylittävien prosessien koordinoinnista, käytäntöjen yhtenäistämistä ja yhtenäisyyden seurannasta,
- Vastaa tiedon viiveettömästä siirtymisestä yksiköiden/tuottajien välillä,
- Seuraa ja välittää tietoa vaikuttavista käytännöistä

Yksittäinen perhekeskus: ohjausryhmä (lähiesimiehet)

- Säännöllisesti kokoontuva asiantuntijaryhmä, joka sopii yhteisistä toimintatavoista ja pohtii alueen/kunnan ilmiöitä, palvelutarpeita, työnjakoa ja yhteistä tapaa tehdä työtä.
- Ryhmä integroituu osaksi kunnan tai suurissa kunnissa alueen päätöksentekoa; mukana keskeiset lapsia ja perheitä kohtaavat tahot.

LINJAUS 5: Yhteensovittaminen toteutuu yhteistyörakenteiden ja -käytäntöjen avulla

- Yhteensovittaminen on perhekeskustoiminnan onnistumisen välttämätön ehto
- Tavoitteena integraation (yhteensovittaminen) toteutuminen asiakastyössä
- Edellyttää asiakaslähtöisiä rakenteita ja sovittuja käytäntöjä perhekeskuksissa ja hyvinvointialueilla (rakenteet, sopimukset). Esimerkiksi
 - Yhteistoiminnallinen työskentely ja yhteiset toimintatavat: monialainen tuen ja hoidon tarpeen arviointi sekä tuki ja hoito
 - Asiantuntijuuden jakaminen: työpari-, tiimityöskentely, konsultaatiokäytännöt
 - Yhteisen kouluttautumisen ja kehittämisen toimintamallit
- Perhekeskuksen toimivat yhteistyörakenteet ja -käytännöt tarjoavat systeemiselle työskentelylle rakenteen
- Johdon mahdollistettava yhteistoiminta ja tuettava sitä

LINJAUS 6: Toimintakulttuurin uudistaminen

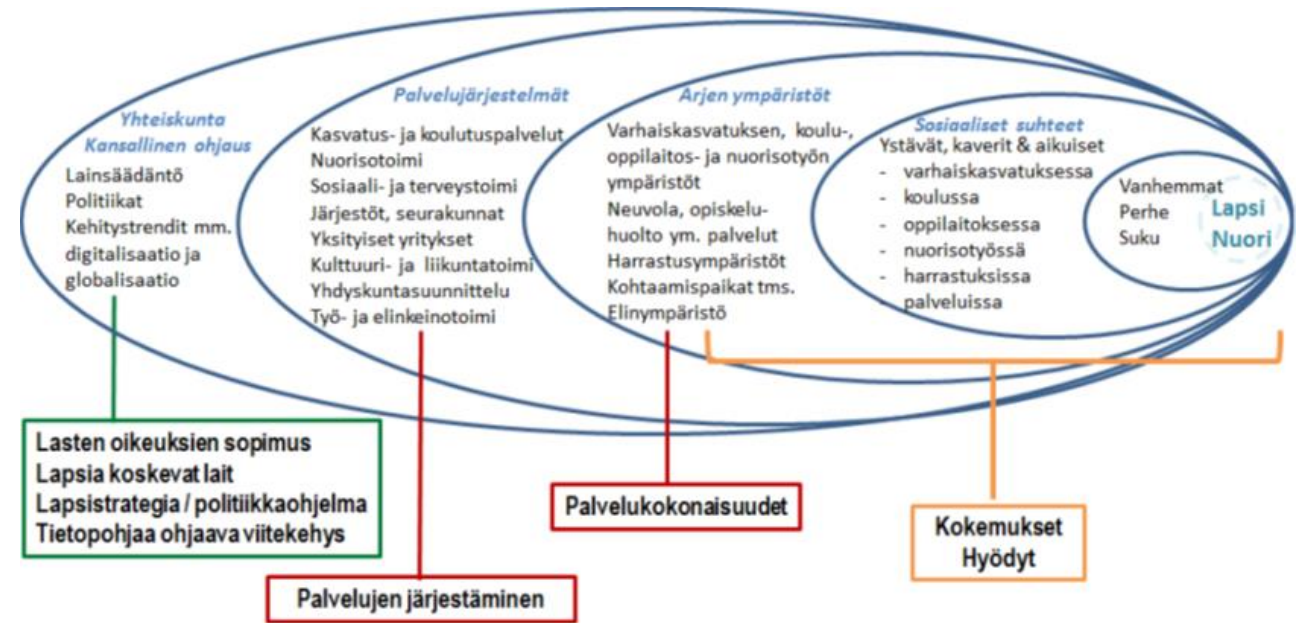
- Toimintakulttuurin uudistaminen on aikaa vaativa prosessi.
- Perhekeskustoimintaa ohjaavien arvojen tulee näkyä asiakastyössä, yhteistoiminnassa ja johtamisessa
 - lapsi- ja perhelähtöisyys
 - voimavarojen vahvistaminen
 - lapsen oikeudet ja
 - perheiden monimuotoisuuden huomioiminen.

LINJAUS 7: Lapset, nuoret ja perheet mukana kehittämässä toimintaa – tarvitaan pysyvät rakenteet ja toimintamallit

- **OSALLISUUS osana lasten, nuorten ja perheiden arkea** (osana päivähoito- tai koulupäivää, vapaa-aikaa, tapahtumia)
- **TIETO-OSALLISUUS**, esim. lapsille, nuorille ja perheille tehdyt kyselyt, tiedon kokoaminen ja infograafien teko yhdessä
- **TOIMINTAOSALLISUUS** - mahdollisuus osallistua ja vaikuttaa, esim. toimintojen käynnistäminen perheiden toiveiden pohjalta, omaehtoinen toiminta
- **PALVELUOSALLISUUS** - yhdenvertaisuus ja mahdollisuus vaikuttaa, esim. palveluiden kehittäminen yhdessä, kehittäjäasiakkaat
- **PÄÄTÖSOSALLISUUS** - mahdollisuus osallistua palveluun liittyvään päätöksentekoon ja toimia palveluissa vertaistuen periaatteella, esim. lapsivaikutusten arviointi
- **OSALLISUUDEN MAHDOLLISTAMINEN** - kulukorvaukset, kulkeminen, järjestämisaika, tarjoilut, lastenhoito, työskentelytavat, sijainti, sähköiset mahdollisuudet

LINJAUS 8: Jatkuvan kehittämisen ja seurannan rakenteet

- **Perhekeskuksen toimintasuunnitelma** ja sen laatiminen hyvinvointialueelle
- **Hyvinvointialueen perhekeskustoiminnan** etenemisen ja toimintasuunnitelman toteutumisen seuranta
- **Pysyvä perhekeskusverkosto** hyvinvointialueelle kehittämisen ja työn vakiintumisen tueksi
- **Riittävän kattavat tiedot ja seurantajärjestelmä** (terveys, hyvinvointi, palveluntarve ja -saatavuus) käytettävissä päätöksenteon tueksi



Päätöksenteossa tarvittavaa tietoa (Perälä ym. 2018)

Keskeisiä tuloksia kehittämistyöstä vuosina 2016-2019

- Maakunnallinen, hallinnonrajat ylittävä malli täsmentynyt ja soveltaminen yleistynyt. Mallin perustana kansalliset linjaukset = kansallinen malli
- Lapsi- ja perhelähtöiset sekä osallistavat työtavat lisääntyneet ja ohjanneet palveluja lasten, nuorten ja perheiden ympärille
- Perheiden tarpeiden mukainen apu ja tuki vahvistuneet ja varhentuneet
 - Vanhemmuuden ja parisuhteen tuki sekä eroauttaminen vahvistuivat lähes kaikissa maakunnissa, lähisuhdeväkivallan ehkäisy kahdessa kolmasosassa
 - Varhainen tuki, hoito ja kuntoutus vahvistuivat lähes kaikissa maakunnissa, mutta systemaattinen lapsen, nuoren ja perheen ympärille rakentuva malli vasta muutamassa. Alustavaa tietoa mallin vaikutuksista mm. lastensuojelutarpeen vähenemiseen
- Palvelujen hajanaisuus vähentynyt ja saavutettavuus parantunut verkostoimisen, yhteensovittamisen, lisääntyneen yhteistyön, asemoinnin, kohtaamispaikkojen perustamisen ja sähköisten palvelujen avulla.
- Rakenteet luotu eri hallinnonalojen ja muiden tahojen toimintojen johtamiselle ja koordinaatiolle osana lasten, nuorten ja perheiden palvelujen kokonaisuutta.

PERHEKESKUKSEN PALVELULUPAUS LAPSILLE, NUORILLE JA PERHEILLE

Olemme mukana elämässäsi

- Saat voimavaroja vahvistavaa tukea:
 1. lapsesi kasvuun, kehitykseen, kasvatukseen ja muuhun vanhempana toimimiseen,
 2. vanhemmuuteen, parisuhteeseen ja mahdolliseen erotilanteeseen sekä muihin perheesi arjen tarpeisiin.
- Käytettävissäsi on useita asiantuntijoita, jotka tekevät tiivistä yhteistyötä perheesi kanssa.

Olemme mukana elämässäsi

Autamme kun tarvitset apua

- Huolehdimme, että tavoitat meidät helposti: Huolen esittämiseen ja puheeksi ottamiseen on aina oikea aika ja paikka.
- Ketään ei jätetä yksin.
- Huolehdimme tilanteeseen sopivan avun ja tuen antamisesta viivytyksettä.
- Saat oman vastuutyöntekijän erityisesti, jos tarvitset useita palveluja samanaikaisesti.

Autamme kun tarvitset apua

Toimimme yhdessä

- Palvelu ja tuki suunnitellaan yhdessä ja sovitetaan lapsesi, nuoresi ja perheesi tarpeisiin ja arkeen sopivaksi.
- Kehitämme palveluja ja toimintaa yhdessä perheenne kanssa.

Toimimme yhdessä

Tarjoamme vertaistukea

Tarjoamme vertaistukea

- Voit tavata muita vanhempia ja saada heiltä vertaistukea.
- Kohtaamispaikat ja niiden monipuolinen toiminta ovat kaikkien käytössä.
- Tarjoamme tilaisuuksia lasten, nuorten ja perheiden yhdessäololle ja ryhmille.

PERHEKESKUKSEN PALVELULUPAUS: TYÖNTEKIJÖIDEN NÄKÖKULMA

Toimin osana monialaista yhteisöä

- Tarjoan voimavaroja vahvistavaa tukea lapsen kasvuun kehitykseen ja kasvatukseen sekä muuhun vanhempana toimimiseen että parisuhteeseen ja mahdolliseen erotilanteeseen sekä muihin perheesi arjen tarpeisiin.
- Kehitän asiantuntijuuttani ja taitojani tehdä saumatonta yhteistyötä muiden asiantuntijoiden ja perheesi kanssa.

Toimin osana
monialaista
yhteisöä

Autan kun perheesi tarvitsee apua

- Edistän osaltani viiveetöntä pääsyä palveluihin, yhteistä tarpeiden arviointia sekä sopivan avun ja tuen järjestymistä.
- Huolehdin osaltani perheesi tarvitseman avun ja tuen koordinoinnista sekä vastuutyöntekijän nimeämisestä.
- Otan huomioon perheesi kokonaistilanteen ml vanhempien palvelutarpeet.

Autan kun
perheesi
tarvitsee apua

Toimin yhdessä perheesi kanssa lapsi- ja perhelähtöisellä tavalla

- Toimin avoimesti. Kohtaan, kuuntelen ja keskustelen kunnioittavaa dialogia käyttäen
- Suunnittelen palvelun ja tuen yhdessä perheesi kanssa ja sovitan ne tarpeisiin ja arkeen sopivaksi.
- Kehitän osaltani palveluja ja toimintaa yhdessä perheesi kanssa.

Toimin yhdessä
perheesi
kanssa/lapsi- ja
perhelähtöisellä
tavalla

Tarjoan
vertaistukea ja
vahvistan
yhteisöllisyyttä

Tarjoan vertaistukea ja vahvistan yhteisöllisyyttä

- Toimin niin, että sinä ja lapsesi voitte tavata muita lapsiperheitä ja saada heiltä vertaistukea.
- Osallistun perheiden tarpeiden mukaisen ryhmätoiminnan järjestämiseen.
- Huolehdin osaltani kohtaamispaikka-toiminnasta ja sen sovittamisesta perhekeskuksen muun toiminnan kanssa.

PERHEKESKUKSEN PALVELULUPAUS: JOHTAMISEN NÄKÖKULMA

Varmistamme monialaisen asiantuntijayhteisön toiminnan

- Järjestämme koulutusta ja työnohjausta työn keskeisistä sisällöistä: lapsen kasvu, kehitys ja kasvatusta, vanhempana toimiminen, parisuhde ja erotilanne, perheiden muut tarpeet sekä voimavaroja vahvistavasta työstä ja muista menetelmistä.
- Huolehdimme monialaisen yhteistyön resursoinnista.
- Kehitämme ja seuraamme monialaisen asiantuntijatiimin yhteistoimintaa.

Varmistamme monialaisen asiantuntijayhteisön toiminnan

Mahdollistamme varhaisen avun ja tuen järjestämisen

- Järjestämme palveluprosessit niin, että viiveetön pääsy palveluihin, tarpeiden arviointi sekä sopivan avun ja tuen järjestäminen on mahdollista.
- Mahdollistamme avun ja tuen koordinoimista ja vastuutyöntekijän nimeämisen (koulutus, työnohjaus).
- Edellytämme, että perheiden kokonais-tilanne huomioidaan ml vanhempien palvelutarpeet.

Mahdollistamme varhaisen avun ja tuen järjestämisen

Mahdollistamme lapsi- ja perhelähtöisen toiminnan (osallisuus)

- Kehitämme ja seuraamme työntekijöidemme kohtaamista ja kunnioittavaa dialogia.
- Selvitämme systemaattisesti perheiden tarpeita ja varmistamme niiden mukaisen toiminnan.
- Luomme rakenteet perheiden osallisuuden varmistamiseksi palvelujen ja toiminnan kehittämiseen.

Mahdollistamme lapsi- ja perhelähtöisen toiminnan (osallisuus)

Mahdollistamme vertaistuen ja yhteisöllisyyden vahvistamisen

Mahdollistamme vertaistuen ja yhteisöllisyyden vahvistamisen

- Mahdollistamme perheiden tarpeiden mukaisen ryhmätoiminnan sekä kohtaamispaikkatoiminnan järjestämisen tilaratkaisujen avulla.
- Sovitamme kohtaamispaikkatoiminnan yhteen perhekeskuksen muun toiminnan kanssa.

Lisätietoa ja lähteitä

- Hastrup A, Pelkonen M, Varonen P. (2021) Perhekeskusten kehittäminen hyvinvointialueilla: ohjeita toimintasuunnitelman laadintaan. Työpaperi 9/2021. Terveyden ja hyvinvoinnin laitos. <https://www.julkari.fi/handle/10024/141560>
- Hastrup A, Pelkonen M, Rytönen M. (2020) Perhekeskuksen johtaminen on hyvinvoinnin, yhteistyön ja asiantuntijuuden johtamista artikkeli. Terveydenhoitajalehti 14- 17 4/2020.
- Hastrup A, Pelkonen M, Rytönen M. (2020) Lapsiperheiden varhainen tuki terveydenhoitajan työssä. Terveydenhoitajalehti 3/2020.
- Klavus J, Hastrup A, Jarvala T, Pusa A-K, Rissanen P. (2019). Monialainen perhekeskus tuottaa kustannusvaikuttavia palveluja: Lapsiperhepalvelujen taloudellinen arviointi. Tutkimuksesta tiiviisti 18/2019. Terveyden ja hyvinvoinnin laitos. <https://www.julkari.fi/handle/10024/138215>
- Pelkonen M, Hastrup A, Normia-Ahlsten L, Halme N, Kekkonen M, Kiviruusu O, Liukko E, Lämsä R. (2020) Perhekeskukset Suomessa 2019 : Kehittämisen tilanne ja työn jatkuminen. Työpaperi 6/2020. Terveyden ja hyvinvoinnin laitos. <https://www.julkari.fi/handle/10024/139242>
- Pelkonen M, Hastrup A. (2016) Matalan kynnyksen palvelujen verkostoiminen – Perhekeskustoimintamalli, Suunnitelma kansallisen ja maakunnallisen toimeenpanon tueksi (projektisuunnitelma) <https://verkkojulkaisut.valtioneuvosto.fi/stm/zine/19/article-566>
- Sosiaali- ja terveysministeriö. (2016) Lapsi- ja perhepalveluiden muutosohjelman hankesuunnitelma. https://stm.fi/documents/1271139/1953486/Hankesuunnitelma_Lapsi-ja+perhepalveluiden+muutosohjelma.pdf/901bb807-89df-4efc-9ef6-257064f84ac0
- THL Lapset, nuoret ja perheet -sivut verkkosivut <https://thl.fi/fi/web/lapset-nuoret-ja-perheet/peruspalvelut/perhekeskus>
- Unelmien perhekeskus Lastensuojelun keskusliitto <https://www.lskl.fi/keskusliitto/organisaatio/perheet-keskioon/unelmien-perhekeskus/> luettu 12.11.20



PERHE- KESKUS

Mukana elämässä.

Yhteystiedot

Arja Hastrup

johtava asiantuntija

Terveysten ja hyvinvoinnin laitos

puh. 029 524 7463

sähköposti: etunimi.sukunimi@thl.fi

Päivi Varonen

erikoissuunnittelija

Terveysten ja hyvinvoinnin laitos

puh. 029 524 7957

sähköposti: etunimi.sukunimi@thl.fi

perhekeskus@thl.fi